

木 浦 市

(第 四 回)

統 計 年 報

MOKPO

STATISTICAL YEARBOOK

1 9 6 4

MOK PO CITY

西紀 1964年

(第 4 回)

統 計 年 報

木 浦 市

목포시민헌장

전 문

위로는 호남우토 아래로는 다도해를 주름잡고 있는 우리목포는
해산물과 농산물의 집산지요 남도 정서의 발상지이기도 합니다
멀리 외국 으로 오고 가는 대형 선박들의 입출항은 항구도시
로서의 풍성한 변모를 가다듬고 있습니다

한편 영산강 하류의 개발과 더불어 앞날을 기약할수 있는 번
영과 영광의 터전에 자리잡고 있습니다

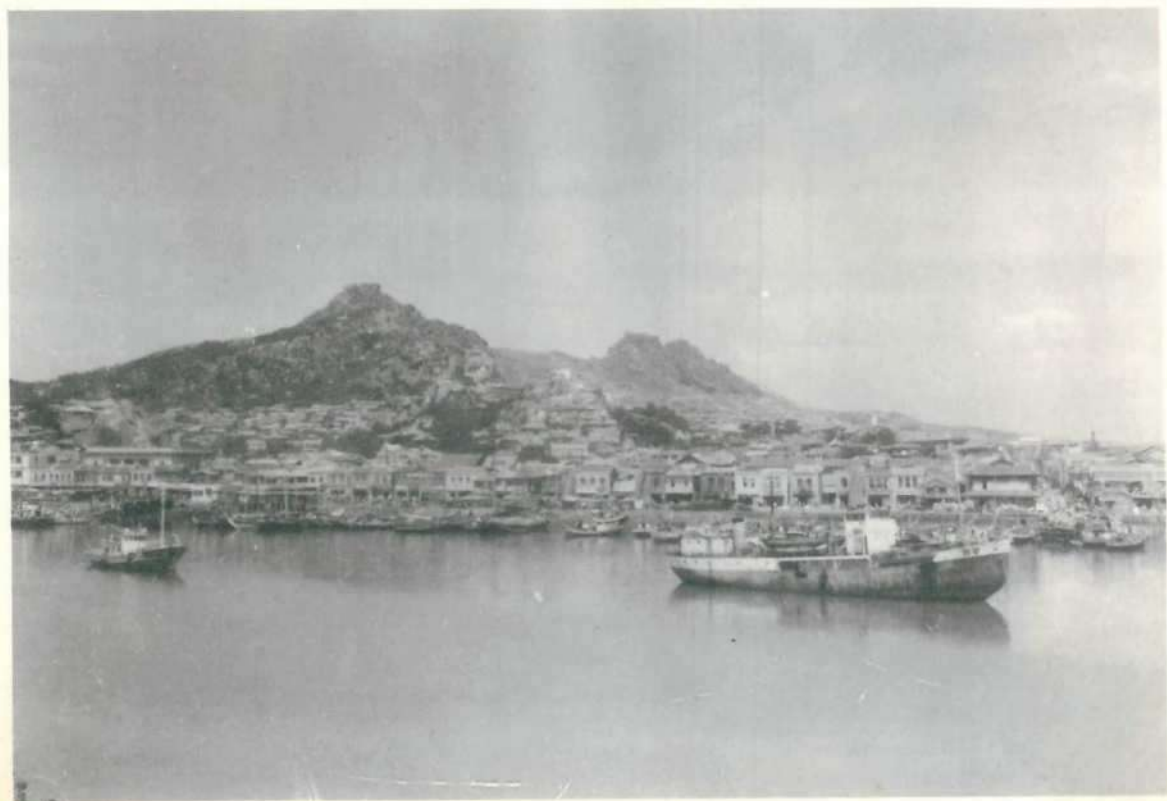
이제 우리 목포 시민은 모름지기 그 몸가짐에 다음과 같은
규지를 살피 더욱 더 살기 좋은 고장을 이룩하기 위하여 몸
과 마음을 받칩시다

본 문

1. 바른 말을 씁시다
2. 향토를 사랑합시다
3. 거리를 깨끗이 합시다
4. 찾아오는 손님에게 친절합시다
5. 이웃을 사랑하고 건설을 위해 서로 협력
합시다



木浦市廳舍



山蓮佛



仙 閣



忠武公碑閣



仙閣

序 文

市政의 圓滑한 遂行은 統計의 正確性과 現實의 計數的인 分析
으로 보다 낱은 發展을 期할수 있을 것입니다

本統計年報는 當市勢와 그 成長相을 널리 紹介함으로서 江湖諸
賢의 參考에 供함과 더불어 將次 施策遂行에 有益한 資料와
鞭撻을 얻고져 하는 것입니다

1964年版 을 發行함에 있어서 充實한 內容으로 엮어보려 努力
했으나 갖가지 隘路로 인하여 粗漏한바 없지 아니함을 未安하
게 생각하는 바입니다

앞으로 보다 充實한 冊子發刊을 期約하면서 本冊子 原稿提供에
協力하여주신 各界여러분은 深甚한 謝意를 表하는바입니다

西紀 1964年 6月 日

凡 例

1. 本年報의 編輯은 市內 各機關 및 廳內 各室 課, 事業所 에 서 提出된 統計資料를 基礎로하여 綜合 編輯한것이며 資料 出처는 各統計表마다 註記 하였음
2. 本年報는 西紀1963年 12月31日現在 木浦市勢 發展現況을 輯錄하였음
3. 本年報에 收錄된 資料에 對하여 보다 詳細하게 알고져 할 때는 各表에 註記된 資料出처 또는 當市 總務課에 照會하 시기바람
4. 本統計表中 單位數未滿은 四捨五入을 原則으로하였음
5. 本年報에 使用된 統計數字의 記號는 다음과같음

○ 單 位 未 滿

- 該當 數字 없음

... 該當 數字 未詳

目次

一. 土地

1. 沿革 1
2. 位置與面積 2
3. 地勢 2
4. 行政區域 3

二. 氣象

5. 氣象概要 4
6. 天氣日數 5
7. 季節 5

三. 人口

8. 常住人口 6
- 口人總括 8
9. 年令別人口 9
10. 產業別人口 18
12. 人口動態狀況 21

四. 教育

13. 國民學校現況 21
14. 中學校現況 21
15. 高等學校現況 23
16. 大學校現況 25
17. 幼稚園現況 25
18. 私設學院學術講習會現況 25
19. 義務教育推進狀況 26
20. 國民學校學區別實施狀況 27
21. 教育施設擴充狀況 27

五. 宗教與文化

22. 宗教寺刹布教狀況 28
23. 常設興行場現況 28
24. 新聞其他定期刊物一覽 29
25. 印刷所登錄一覽 29
26. 라디오聽取狀況 29
27. 電燈使用戶數現況 30

六. 警察與消防

28. 警察官署一覽 30
29. 犯罪發生與檢舉狀況 31

30. 消防官署一覽 32
31. 火災原因別狀況 33
32. 火災發生件數與被害狀況 33
33. 接客業者許可與取締狀況 33
34. 驛前案内所運營狀況 34

七. 農業

35. 耕地面積 34
36. 國籍別農家戶數與人口 35
37. 業態別農家戶數 37
38. 耕作規模別農家戶數與面積 37
39. 米穀作付反別收穫高 38
40. 麥類實收穫高 38
41. 雜穀(豆類)實收穫高 39
42. 雜穀(豆類外)實收穫高 39
43. 薯類實收穫高 40
44. 棉花收穫高 40
45. 其他特用作物收穫高 40
46. 蔬菜類收穫高 41
47. 果實收穫高 43
48. 自給肥料生產狀況 43
49. 穀物檢查狀況 44

7. 1962年產秋穀檢查狀況

7. 1952年產秋雜穀檢查狀況

7. 麥類檢查狀況

50. 藥工品檢查狀況 44
51. 棉花檢查狀況 44
52. 農地分配狀況與償還狀況 45
53. 分配農地登記事務進行狀況 46
54. 分配農地分割測量進行狀況 46
1. 農村學習團休狀況 46
2. 課題用家畜貸付狀況 47
3. 各種展示圖設置狀況 47

八. 土地改良事業

55. 灌溉設施 47

56. 農業畜目的으로한公有水面... 47
抑立狀況

九 家 畜

57. 主要家畜家禽飼畜 48
58. 畜牛對耕地面積 51
59. 農家戶數對有畜農家戶數 ... 51
60. 農家戶數對畜牛頭數 52
61. 種 壯 牛 配 置 52
62. 飼料(糧穀副產物)生產實績 53
63. 家畜飼料過不足 53
64. 畜產物生產額 54
65. 家畜厩肥生產量 54
66. 屠畜實績 55
67. 家畜傳染病預防注射實施一覽 56
68. 家畜疾病診療 58
69. 獸醫師分布狀況 58

十 林 業

70. 林相別林野面積 59
71. 林野蓄積狀況 60
72. 林產額蓄積狀況 60
73. 製材工場製材生產高 60
74. 造林狀況 63
75. 砂防事業實施狀況 63
76. 保安林斗現況 63
77. 保護林區設定및山林
警察配置狀況 ... 64
78. 山村契組織狀況 64

十一. 水 產

79. 水產業者戶口及人口 64
80. 水生用船舶 65
81. ㄱ, 魚種別漁獲高 65
 ㄴ, 其他動植物類
82. 水產團体现況 66
 ㄱ, 水產會
 ㄴ, 漁業組合

十二. 商 工

83. 商工會議現況 66
84. 市場分布및年間平均去來額狀況 68
85. 石炭類年間需要供給상황 ... 69
86. 業種別工場分布狀況 69
87. 業種別工場生產狀況 70
88. 石炭燃料消費상황 72
89. 發電상황 72
90. 電氣架設현황 72
91. 電力需給상황 72
92. 度量衡製作修理 및
 販賣所分布상황 ... 72
93. 度量衡取締상황 73

十三. 厚 生

94. 救護糧穀配付상황 73
軍警撥護 73
95. 軍事撥護實績 74
96. 警務撥護實績撥護對象者 ... 75
97. 年金支給對象者현황 75
98. 政府融資에對한住宅建設상황 76
99. 住宅調查상황 76
100. 勞動組合一覽 76
101. 厚生施設상황 77

十四. 保 健

市立病院現況 77
102. 醫療機關現況 78
103. 醫療業者分布狀況 78
104. 醫療機關現況 79
105. 防疫상황 81
106. 豫防接種상황 81
107. 各種傳染病發生상황 82
108. 衛生施設復興事業상황 82
109. 醫藥品醫療具製造및販賣者상황 82
110. 癩患者收容상황 82
111. 海水浴場現況 82

十五. 建 設

111. 土 木 83

7. 道路 현황	83	133. 叫스會社一覽	93
8. 橋梁 현황	83	134. 택시會社一覽	93
9. 港址現況	83	135. 貨物自動車會社一覽	93
10. 水源池施設상황	83	136. 交通事業從事者數현황	94
11. 上水道施設상황	84	137. 木流驛乘降人員數현황	94
12. 配水管及送水管施設상황	84	138. 叫스運行路線一覽	94
112. 重要工事實績	84	139. 交通事故發生原因別被害상황	95
7. 道路包裝工事	84	十九, 通信	
8. 上水道工事		140. 遞信官署一覽	95
113. 採石工場石材生産實績	86	141. 郵便物取扱현황	95
114. 營繕工事總括	86	7. 木浦郵遞局	
一般會營繕工事現況	86	8. 昌平洞郵遞局	
115. 初等教育費營繕費	86	9. 山亭洞郵遞局	
116. 中等學校教育費營繕費	87	142. 電話架設현황	97
117. 都市計劃上適用都市概要	87	143. 電報取扱度數及料金	97
118. 建築許可상황	87	144. 行先別外國郵便取扱상황	98
119. 土地區劃整理區內排水工事	88	二十, 金融貯蓄	
120. 延設業免許상황	88	145. 金庫機關別月別預金貸出상황	98
121. 建設業技術者免許상황	88	146. 政府財政資金受拂	99
十六, 糧政			
122. 秋穀收納상황	88	147. 어음交換月別상황	99
123. 糧穀加工工場分布상황	89	148. 郵便貯金及郵便對替貯金상황	100
124. 糧穀採作請負契約締結상황	90	二十一, 財政	
加工契約及實績		149. 國稅負擔상황	100
125. 保管契約及實績	90	150. 國稅稅目別課徵상황	101
126. 輸送契約及實績	90	151. 地方稅負擔상황	102
127. 食糧受給상황	90	153. 道稅稅目別課徵상황	102
十七, 貿易			
128. 重要物資輸出상황	91	154. 市郡財産현황	102
品種別輸出상황		155. 1963年度一般會計歲入	
129. 國別輸出상황	91	歲出豫算及決算	103
130. 重要物資導入상황	91	1963年度水道特別會計	
品種別導入상황		歲入歲出豫算及決算	104
131. 國籍別輸入상황	92	1963年度住宅特別會計歲入	
十八, 運輸			
132. 諸車輛	93	歲出豫算及決算	104
		1963年度洞振興事業基金特別	
		會計歲入歲出豫算及決算	104
		1963年度糧穀管理特別會計	
		歲入歲出豫算及決算	106

1964年度示範農村開發造成
基金特別會計豫算 105

156 臨時土地收得稅收納分等...106

157. 民有課稅地 106

158. 民有免稅地 107

159. 國有非課稅地 107

160. 國債消化分等 107

161. 國會議員選舉一覽 107

二十二. 公務員

162 教育廳 107

163. 警察署 108

164. 消防署 108

165. 各級學校 108

166. 市 108

二十三. 機關

167. 官公署 109

168. 政黨 110

168. 諸組合 111

169. 金融機關 111

二十四. 附錄

170. 名勝古蹟 111

171. 洞長名單 113

172. 支署主任名單 113

173. 各級學校長名單 114

174. 市行政協議會委員名單 115

175. 歷代市長名單 115

176. 歷代議會議長名單 116

177. 歷代警察署長名單 116

178. 歷代教育監名單 117

179. 木浦市機構 118

1. 土 地

1. 沿 革

開港 以後의 木浦는 木浦鎭 또는 木浦港이라하여 水軍鎭營을 두었은 곳이다 鎭營의 守長은 萬戶 (守軍官名)로서 萬戶廳이 있고 예로부터 軍事 및 物資 集散의 要港이었다 元羅州牧 務安縣에 屬하였으나 李朝高宗32年 (西紀1895年)의 地方制度의 改革에 際하여 羅州와 分立되어 務安에 屬하였으며 그後 西紀1897年 10月 1日 開港과 함께 外國人의 居留와 貿易을 許諾하여 日本人의 居留地를 設定하고 英露國人也 居住하였다

隆熙 4年 (西紀1910年)의 所謂 韓日合併의 恥辱의 結果 倭의 總督政治가 始作된과 同時에 처음으로 木浦府를 두었다 이가 即 韓國務安府 (府內面外 18個面) 20理餘에 亶한 地域을 管轄하였다 그後 西紀1914年 3月 1日 府郡廢合及 同年 4月 1日 地方制度의 改革에 따라 政府를 實施한지 日淺하였으나 地方行政의 發展과 一般文化의 普及 民衆의 向上等에 鑑하여 西紀1930年 12月 1日 府制가 改定됨에 따라 從來의 學校組合 및 學校費의 二個團體는 府에 統一되어 議決機關인 府會 및 教育部회를 設置하고 教育에 關한 經費는 此를 特別經濟로 하고 日本人教育을 目的으로 하는 것은 第二部 特別經濟로 하여 特別會計라 稱하고 西紀1931年 4月 1日부터 此를 實施하였다 그後 西紀1932年 務安郡 二老面 竹橋里의 全域 및 山亭里 龍塘里의 一部를 併合하여 區域을 擴張하고 名實共히 港灣로서 飛躍의 發展을 보아 我邦 六人都市의 하나로 자랑하게 되었으며 人口는 一躍 六萬을 算하게 되고 面積은 10,44平方畝로 擴張되었다

西紀1945年 8月 15日解放과 함께 産業 教育 都市로서 發展하였으며 西紀1948年 4月 1日倭色이 濃厚한 町 洞名을 改正하였고 西紀1949年 8月 15日歷史的인 地方自治法을 公布實施함에 따라 木浦市로 改稱케 되어 人口 13萬餘를 算하여 日進月加의 堅實한 發展相을 보이고 있는데 中 西紀 1950年 六、二五 事實中 我軍의 戰略的인 掃蕩과 피퇴軍의 殘虐的인 破壞로 多大한 被害를 입었으나 10月 3日國軍收復以後 民間協同 復舊工事は 有效한 成果를 擧揚하였으며 西紀1952年 4月 25日施行된 第一回 地方自治選舉로서 市議會의 構成과 民選 市長選出으로 인한 刷新된 執行機關을 構成하였으며 西紀 1962年 11月 日行 政區域改訂으로 인하여 務安郡 二老面 上亭里 上里 龍塘里 達里 倉島里가 當市에 併合되어 人口 14萬餘 面積 31,19平方畝로 區域이 擴張되어 名實相符한 自治行政 體制를 完備하고 現在에 이르렀다

2. 位置 및 面積

1 位 置

東 經			北 緯		
方位	地 名	經 度	方位	地 名	緯 度
		度 分 秒			度 分 秒
極 東	二 老 洞	126 25 71	極 南	忠武洞(許沙島)	34 44 49
極 西	忠 武 洞	126 17 27	極 北	山亭洞 白蓮洞	34 49 12

資料 建設課

2 面 積

面 積	周 圍	海 岸 線
29,19 km	83,948 km	79,781 km

資料 建設課

3. 地 勢

太白山脈의 分脈인 小白山脈은 三南의 中央을 北쪽에서 南쪽으로 從貫하여 東쪽은 慶尙道 西쪽은 忠清道 全羅道의 各道로 區分되어 있다. 여기에 全羅 南道는 峻嶺의 一脚으로서 東쪽은 蟾津江의 流域에 따라 大韓海峽에 臨하는 部面과 西側 榮山江이 흐르고 있는 黃海에 臨한 平野部面으로서 兩面되어 있으며 後者인 榮山江 下流에 當 水止港이 있고 前者인 蟾津江 下流에 麗水 港이 있다. 叙述한바 榮山江 下流에 流하여 있는 背後에는 儒達山이 聳立하여 相補南北風을 막아내는 自然의 防波堤를 形成하고 있어 港內는 恒時 明鏡 之水와 같이 平穩하여 稀有의 良港을 이루어 開港六十年的 經歷史를 保有 하고 있다. 海底는 泥沙로서 干潮時에는 水深이 十五尺이 되어 大船巨船의 投錨에 適合하여 内外國 船船의 來往이 頻繁한 現狀이다.

4. 行政區域

市 廳(事務所)所在地 木浦市大義洞二街一番地

(1963.12.31現在)

市 別	事務所所在地	行政區域					面積 km ²	市洞事務所 所在地 邑里洞의		
		邑數	面數	洞數	部落數	班數		陸路	鐵路	水路
合 計				28	72	632	29,19	km		
龍 塘 洞	龍塘洞 1017			1		22	3,500	3,500		
山 亭 洞一區	山亭洞 1,049			1		39	269	3,000		
〃 二區	〃 48			1		26	401	3,000		
〃 三區	〃 233			1		20	4,450	3,500		
大 成 洞一區	大成洞 421			1		21	109	2,000		
〃 二區	〃 47			1		30	134	2,000		
陽 洞	陽 洞 131			1		32	122	2,000		
北 橋 洞	北橋洞 107			1		22	98	2,000		
南 橋 洞	南橋洞 56의 5			1		21	94	1,500		
湖 南 洞	大安洞 8			1		26	404	1,500		
竹 洞	竹 洞 22			1		20	96	1,000		
務 安 洞	務安洞 5			1		25	109	1,000		
東 明 洞	光 洞 3의 5			1		17	80	1,500		
榮 海 洞	幸福洞 2의 2			1		30	369	1,000		
歸 達 洞	中央洞 2의 5			1		22	159	500		
萬 戶 洞	仲 洞 1의 6			1		28	259	100		
西 山 洞	西山洞 4			1		34	254	2,500		
溫 錦 洞	〃 24			1		20	354	2,500		
竹 橋 洞一區	竹橋洞 580			1		25	444	4,000		
〃 二區	〃 75			1		33	234	3,500		
〃 三區	〃 177			1		23	313	3,000		
〃 四區	〃 399			1		40	239	2,000		
〃 五區	〃 485			1		10	1,214	4,500		
上 里 龍塘里(二老洞)	龍塘洞 237			3		31	9,00	4,000		
山亭里										
達 里(忠武洞)	海岸洞 2의 10			2		15	6,485	800		
奇島里										

二、氣 象

5. 氣 象 概 要

(1963. 12. 31現在)

月別	氣 壓	氣 溫			濕 度	蒸 發 量	降 雨 量	平 均	風			備 考
		平 均		平 均					最 大			
	平 均	高 最	最 低		風 速	同 向	日 字					
合計	mb 1,016,2	Co 17,7	Co 11,1	% 76,2	mm 1,021,9	mm 1,477,4	m/S 4,4	m/S 201,6			205	
1	1,018,0	2,4	-4,6	76	38,2	48,9	6,1	21,0	NNW		2	
2	1,024,3	4,9	-0,6	69	52,1	11,7	4,9	18,3	NNW		26	
3	1,019,8	12,1	2,9	72	81,7	41,4	5,1	15,7	NNW		28	
4	1,017,7	15,9	9,4	82	64,5	114,7	4,6	14,3	N		1	
5	1,011,4	20,9	13,6	83	84,6	167,7	4,3	14,3	N		14	
6	1,009,4	23,7	17,9	88	90,2	528,7	3,9	20,0	S		28	
7	1,008,0	28,0	22,6	8,6	102,6	346,2	5,5	15,3	SW		7	
8	1,006,8	31,0	23,5	81	146,6	51,2	3,9	13,5	NNW		31	
9	1,012,6	26,6	18,3	73	122,7	48,7	3,3	12,0	N		16	
10	1,020,7	21,8	11,6	67	112,5	67,9	3,9	21,3	N		9	
11	1,022,2	15,8	7,2	66	68,1	20,3	3,6	16,7	N		25	
12	1,023,3	10,1	2,2	65	58,1	30,0	4,5	19,2	NNw		18	

資料 木浦測候所

6. 天氣日數

(1963.12.31現在)

月別	快晴	曇天	降雨	霜	霧	雪	雷電	暴風 日數	備	考
合計	79	144	140	35	33	43	8	36		
1	2	17	25	5	—	25		7		
2	8	6	7	17	—	11		2		
3	10	6	5	5	3	1		2		
4	5	20	19	1	8		1	2		
5	—	24	16		6		1	1		
6	2	21	18		8		1	5		
7	1	20	12		5		3	1		
8	8	9	10		2		1	—		
9	8	6	8		1			—		
10	20	3	5		—			4		
11	11	4	5	1	—	2		3		
12	4	8	10	6	—	4	1	9		

資料 木浦測候所

7. 季節

(1963.12.31現在)

霜		雪		氷		備	考
最初月日	最終月日	最初月日	最終月日	最初月日	最終月日		
1962. 12.1	1963. 4.10	1962. 11.23	1963. 3.24	1962. 11.6	1963. 3.13		

資料 木浦測候所

三、人 口

8. 常 住 人 口

年 別 洞 別	面 積 km ²	家 口 數	人 口			
			計	男	女	性 比
1957	10,44	19,553	108,482	52,984	55,498	51,1
1958	10,44	21,098	122,052	60,012	62,040	51,1
1959	10,44	22,701	128,985	64,181	64,804	50,2
1960	10,44	22,878	129,667	65,441	64,226	49,5
1961	10,44	22,355	127,252	63,702	63,550	50
1962	29,19	25,037	142,640	71,740	70,900	4,9
1963	29,19	25,666	149,675	75,346	74,329	49
龍 塘 洞	3,500	894	5,131	2,625	2,506	49
山 亭 洞	269	2,077	11,664	6,078	5,586	49
〃 〃 洞	401	1,333	7,368	3,797	3,571	49
〃 〃 洞	4,450	1,203	7,196	3,586	3,610	50
大 成 洞	109	1,024	5,923	2,979	2,944	50
〃 〃 洞	134	1,298	7,018	3,504	3,514	50
陽 北 洞	122	1,197	7,087	3,488	3,599	51
南 湖 洞	98	761	4,603	2,276	2,327	51
竹 翁 洞	94	719	4,768	2,345	2,423	51
東 榮 洞	404	1,077	6,594	3,326	3,268	49
儒 萬 洞	96	822	5,010	2,415	2,595	52
西 溫 洞	109	618	3,942	1,929	2,013	51
竹 橋 洞	80	995	5,180	2,561	2,619	51
〃 〃 洞	369	946	5,960	3,006	2,954	49
〃 〃 洞	159	821	5,212	2,676	2,535	51
〃 〃 洞	259	1,205	7,263	3,489	3,774	53
〃 〃 洞	254	1,526	9,179	4,669	4,510	49
〃 〃 洞	354	953	4,985	2,521	2,464	50
〃 〃 洞	444	1,069	6,141	3,116	3,025	49
〃 〃 洞	234	1,114	6,162	3,122	3,040	49
〃 〃 洞	313	1,187	6,565	3,287	3,278	50
〃 〃 洞	239	1,227	6,267	3,086	3,181	51
〃 〃 洞	1,214	324	2,056	999	1,057	51
二 忠 洞	9,000	630	5,314	2,760	2,554	49
武 洞	6,487	455	3,067	1,706	1,381	45

註 1. 이表 累年은 洞人口를 合計한 數를 意味하는 것임

2. 洞別로 女子를 百으로한 性比를 記入한것임

(1963. 12. 1現在)

人口密度 (一平力秆)	一家口當 平家族均數	島 嶼 數			有 人 島 人 口
		島 計	有人島	無人島	
10,000	5,5				
12,200	5,7				
12,820	5,6				
12,900	5,6				
12,700	5,5	1	1		650
4,886,6	5,6	12	6	6	2,881
5'127,6	5,8	12	6	6	3,269
1,466	5,8				
4,336	5,8				
18,370	5,6				
1,617	5,9		1		182
54,340	5,9				
52,380	5,7				
58,090	6,0				
46,860	6,0				
50,723	6,5				
15,130	6,2				
52,189	6,0				
36,165	5,7				
64,741	5,1				
16,152	6,1				
32,777	6,1				
28,042	6,0				
36,137	6,0				
19,626	5,2				
13,881	6,0				
26,386	5,5				
29,744	5,5				
27,136	5,1				
1,693	6,3				
590	5,1				
476	6,8	12	6	6	3,087

資料 總 務 課

人 口 總 括 (道內市郡)

(1963 12 31現在)

市郡別	面 積 km ²	家口數	人			口		人口密度	一家口 當平均 家族數
			計	男	女	性比			
1961	12,025.51	598,268	3,570,320	1,772,912	1,797,408	50	296.8	5.9	
1962	12,007.99	618,257	3,722,598	1,867,177	1,855,421	49	310.0	6.0	
1963	12,007.99	632,491	3,856,654	1,936,527	1,920,127	49.7	321.1	6.0	
光州市	214.92	54,561	334,259	166,532	167,727	50.1	1,555.2	6.1	
木浦市	29.19	25,666	149,675	75,346	74,329	49	5,127.6	5.8	
麗水市	40.78	16,350	93,845	46,585	47,260	50.3	2,301.2	5.7	
順天市	83.69	12,593	75,297	37,815	37,482	49.7	899.7	5.9	
光山郡	284.71	21,049	127,498	64,024	63,474	49.7	447.8	6.0	
潭陽郡	452.09	20,631	125,051	62,629	62,422	49.9	276.6	6.0	
求禮郡	560.87	17,867	108,777	54,665	54,112	49.7	193.0	6.0	
谷城郡	439.97	12,743	76,760	38,729	38,031	49.5	174.4	6.0	
光陽郡	422.48	15,468	94,643	48,047	46,596	49.2	224.0	6.1	
麗川郡	422.25	22,919	152,088	77,022	75,066	49.3	343.8	6.6	
昇州郡	790.57	24,232	152,104	77,458	74,646	49	192.3	6.2	
高興郡	713.54	34,937	227,190	115,728	111,462	49	318.3	6.5	
寶城郡	663.55	29,020	174,475	87,626	86,849	49.7	262.9	6.0	
和順郡	788.34	24,816	145,342	72,782	72,560	49.9	184.3	5.8	
長興郡	577.05	22,856	137,939	69,653	68,286	49.5	239.0	6.0	
康津郡	468.78	20,263	124,156	62,297	61,859	49.8	264.8	6.1	
海南郡	828.49	35,918	220,536	110,411	110,125	49.9	266.1	6.1	
靈岩郡	480.97	22,553	136,355	68,215	68,140	49.9	283.5	6.0	
務安郡	990.49	49,401	305,425	152,205	153,220	50.1	308.3	6.1	
羅州郡	599.00	40,328	241,277	121,146	120,131	49.7	400.7	5.9	
咸平郡	381.07	22,667	135,855	68,207	67,648	49.7	356.5	5.9	
靈光郡	413.92	25,127	152,490	76,567	75,923	49.7	368.4	6.0	
長城郡	523.87	21,604	128,502	64,647	63,855	49.6	245.2	5.9	
莞島郡	401.67	21,409	133,896	66,919	66,977	50	333.3	6.2	
珍島郡	415.73	17,513	103,215	51,272	51,947	50	248.2	5.8	

資料 全羅南道

- 註 1. 性比는 女子 100人에 對한 男子比率를 意味하는 것임
 2. 이表는 各市郡人口를 全部記入하싣것
 3. 1963年度記入은 市郡에 限하여 各市郡事項을 記載하여 該市郡狀況과 比較할수 있도록 修錄할것

9. 年 令 別 人 口

(1993.12.31現在)

區 分	合 計			龍 吟 洞		山 亭 洞 區		〃 二 子	
	計	男	女	男	女	男	女	男	女
1961	127,252	63,702	63,550	2,562	2,424	4,988	4,803	3,296	3,167
1962	142,640	71,740	70,900	2,255	2,158	5,763	5,492	3,562	3,322
1963	149,675	75,346	74,329	2,625	2,506	6,078	5,586	3,797	3,571
0 歲	2,856	1,431	1,425	76	60	142	120	71	70
1	3,184	1,653	1,531	77	55	105	82	97	116
2	4,107	2,113	1,994	78	57	157	160	112	119
3	4,694	2,332	2,062	88	88	189	225	138	116
4	5,146	2,604	2,512	90	102	200	204	118	109
5	5,278	2,706	2,542	110	81	228	199	138	122
6	5,018	2,582	2,436	97	82	190	198	136	117
7	5,141	2,712	2,429	78	87	233	184	132	114
8	4,658	2,422	2,236	71	75	208	158	136	95
9	4,744	2,457	2,287	86	83	186	168	117	103
10	3,929	2,087	1,842	74	55	185	160	88	74
11	3,568	1,848	1,720	53	61	134	103	101	83
12	4,053	2,139	1,914	51	63	165	145	98	88
13	3,425	1,853	1,527	49	47	135	106	106	73

三區		大成洞一區		二區		陽洞		北橋洞		南橋洞	
男	女	男	女	男	女	男	女	男	女	男	女
2,258	2,209	2,646	2,691	3,310	3,425	3,315	3,364	2,063	2,178	2,056	2,287
3,281	3,356	2,846	2,880	3,462	3,390	3,372	3,351	2,119	2,289	2,088	2,294
3,586	3,610	2,979	2,944	3,504	3,514	3,488	35,99	2,276	2,327	2,345	2,423
24	61	23	32	72	74	71	72	56	36	38	37
77	91	80	73	113	102	69	81	28	32	51	43
111	124	74	63	113	114	99	91	58	38	55	47
90	113	87	78	137	97	86	94	76	58	69	60
134	158	117	109	131	123	113	107	82	74	82	73
151	142	89	93	111	123	114	112	80	63	75	82
133	110	96	98	117	132	105	104	76	64	72	77
137	124	104	90	107	101	107	108	88	77	70	82
116	110	84	72	115	124	115	103	71	61	69	77
97	67	103	89	93	83	116	112	73	82	62	64
86	77	79	64	75	87	93	83	66	57	70	61
108	87	44	45	101	70	87	74	51	51	50	59
79	71	83	83	75	69	104	107	89	52	74	69
78	63	61	60	88	64	97	95	53	54	58	55

湖南洞		竹洞		務安洞		東明洞		榮海洞		音達洞	
男	女	男	女	男	女	男	女	男	女	男	女
3,056	2,971	2,406	2,533	1,690	1,780	2,617	2,564	2,592	2,615	2,213	2,238
3,114	3,112	2,421	2,540	1,863	1,980	2,528	2,608	2,856	2,789	2,409	2,361
3,326	3,268	2,415	2,595	1,929	2,013	2,561	2,619	3,006	2,954	2,678	2,536
82	58	43	61	31	42	50	68	28	35	54	46
94	62	27	27	27	20	70	66	46	35	29	31
111	86	50	44	42	46	80	85	81	70	54	61
92	109	70	54	59	54	92	108	83	70	66	81
111	120	66	57	60	56	88	97	107	92	84	79
126	118	87	62	50	58	101	102	100	98	89	82
103	109	91	61	51	55	77	92	97	99	69	88
130	128	79	73	64	59	91	82	101	94	92	80
102	104	56	68	69	42	105	86	92	118	83	68
134	106	75	73	64	59	75	84	101	103	94	85
106	98	58	56	55	44	65	64	87	86	71	71
87	80	45	63	41	52	66	66	79	61	72	68
99	98	71	57	67	52	61	49	107	90	76	72
79	70	50	59	35	45	54	50	80	73	64	48

萬戶洞		西山洞		溫錦洞		竹橋洞一區		" 二區		" 三區	
男	女	男	女	男	女	男	女	男	女	男	女
3,251	3,288	4,392	4,129	2,457	2,439	3,070	2,956	2,500	2,414	3,022	3,036
3,449	3,669	4,463	4,243	2,482	2,378	3,349	3,118	2,755	2,723	3,019	3,036
3,489	3,774	4,669	4,510	2,521	2,464	3,116	3,025	3,122	3,040	3,287	3,278
79	85	60	86	43	38	70	42	66	58	72	70
109	89	147	127	61	49	46	51	65	68	51	47
110	121	147	142	79	80	79	69	108	96	99	92
121	118	174	169	86	86	86	101	98	105	115	107
120	89	151	172	111	97	118	115	136	87	114	93
126	110	164	199	103	99	139	94	119	102	104	115
148	127	186	159	92	78	119	129	103	102	110	102
108	101	224	169	90	88	116	121	126	96	113	102
125	113	182	158	81	86	112	102	88	96	100	82
112	119	182	150	69	86	109	104	109	77	114	106
81	80	147	132	72	48	76	65	96	71	89	81
113	111	136	118	35	54	83	85	73	69	84	62
74	103	153	104	61	56	83	81	81	69	94	88
92	76	118	95	64	51	72	65	84	57	80	66

" 四 區		" 五 區		二 老 洞		忠 武 洞	
男	女	男	女	男	女	男	女
2,886	2,957	1,056	1,085				
3,102	3,061	1,032	1,055	2,551	2,413	1,599	1,282
3,086	3,181	999	1,057	2,760	2,554	1,706	1,381
64	56	23	43	65	47	28	25
52	51	14	19	79	74	39	40
83	71	27	25	74	59	32	34
109	116	21	43	79	66	41	46
113	105	39	46	93	74	56	44
123	106	35	34	125	94	49	52
105	102	31	34	127	75	51	42
138	88	41	39	98	87	45	55
103	89	26	33	74	83	39	33
101	109	45	38	98	89	42	46
94	73	33	35	95	78	46	42
61	66	31	17	71	79	40	36
99	99	31	37	101	84	63	29
86	66	24	35	85	63	61	36

(續)

區分	合 計			龍 岡 洞		山亭洞一區		二子	
	計	男	女	男	女	男	女	男	女
14 歲	3,862	2,173	1,689	90	63	178	103	122	72
15	4,216	2,287	1,929	77	59	196	135	126	84
16	4,089	2,222	1,867	70	52	177	131	129	89
17	4,151	2,193	1,958	72	55	209	119	132	79
18	3,671	2,118	1,553	51	50	185	85	110	59
19	3,109	1,741	1,368	60	33	142	97	107	59
20	2,985	1,615	1,370	48	47	148	92	63	57
20~24	8,349	3,976	4,373	152	142	332	324	157	178
25~29	10,014	4,563	5,451	165	184	362	423	211	296
30~34	9,440	4,374	5,066	154	177	364	416	235	264
35~39	8,922	4,110	4,812	129	146	363	377	223	244
40~44	7,728	3,948	3,780	146	137	282	277	196	169
45~49	5,621	2,896	2,725	99	102	221	214	128	119
50~54	4,256	2,207	2,049	88	83	153	141	18	92
55~59	3,138	1,530	1,608	61	52	122	150	79	100
60歲以上	6,323	2,394	3,929	85	128	187	287	110	181

三區		大成洞區		二區		陽洞		北橋洞		南橋洞		湖龍洞		竹洞		傍安洞
男	女	男	女	男	女	男	女	男	女	男	女	男	女	男	女	男
86	77	84	58	103	92	104	82	78	60	59	53	92	102	63	58	46
99	87	110	69	92	76	120	112	72	63	75	80	89	94	78	91	51
91	71	94	75	102	90	103	94	61	78	78	78	99	86	76	90	71
86	91	114	77	79	78	94	89	83	96	83	98	79	108	94	98	61
76	61	104	85	124	63	108	77	65	84	72	50	93	55	93	83	66
73	67	74	44	91	47	78	80	67	61	63	65	71	58	67	68	67
81	68	72	56	63	44	82	76	44	51	55	63	68	77	67	71	55
234	232	162	178	170	209	178	203	90	147	135	157	151	180	167	180	109
250	276	204	241	214	273	231	270	121	163	135	166	178	195	167	192	130
194	206	176	219	223	260	259	257	128	149	143	171	189	231	130	185	99
200	220	186	181	188	227	182	212	147	152	140	139	191	211	131	161	104
171	185	147	118	186	187	172	198	138	102	133	123	190	176	137	134	108
147	142	96	120	117	124	126	124	83	85	108	79	134	99	109	99	83
106	100	73	80	93	105	94	100	59	63	54	55	102	74	63	70	53
75	76	62	82	74	85	64	73	34	43	41	33	63	56	49	59	47
196	253	97	212	137	191	117	209	59	131	76	127	81	118	56	141	54

務安洞	東明洞		榮海洞		弁達洞		萬戶洞		西山洞		溫錦洞		竹橋洞區		二"區	
	女	男	女	男	女	男	女	男	女	男	女	男	女	男	女	男
59	64	56	84	74	64	66	109	103	143	86	54	42	86	73	94	63
62	69	56	81	103	92	85	86	103	126	83	63	45	70	64	99	81
60	66	59	92	74	88	79	106	106	140	90	51	56	110	79	79	75
84	47	58	95	99	130	90	93	126	118	95	69	47	87	60	81	63
60	54	50	105	90	134	69	81	107	83	78	60	40	73	51	69	58
45	44	42	75	53	105	43	74	88	77	77	51	27	57	57	65	52
45	31	31	81	68	66	40	58	71	72	68	57	38	62	52	74	61
139	148	132	162	171	154	127	191	267	180	237	121	143	186	168	168	171
137	168	188	151	177	162	190	189	231	250	376	165	225	194	202	196	225
139	145	184	161	208	146	161	196	244	305	319	146	155	154	188	148	209
130	158	181	163	216	132	186	191	249	252	274	136	180	149	208	156	195
97	154	146	192	138	144	143	192	207	266	227	169	140	146	157	160	162
76	112	106	122	126	100	86	167	117	169	161	119	92	126	106	112	130
50	97	85	113	69	64	62	96	83	133	121	74	54	116	98	122	109
42	63	40	60	38	49	47	71	66	64	77	50	61	86	74	59	69
104	66	107	80	126	47	102	71	164	120	167	89	121	106	164	88	164

竹橋洞三區		〃 四區		〃 五區		二老洞		忠武洞	
男	女	男	女	男	女	男	女	男	女
95	76	72	69	30	23	92	69	81	16
87	86	91	84	35	27	102	69	101	31
92	66	79	73	29	23	73	63	66	28
83	69	56	68	20	15	65	54	63	42
78	47	82	64	26	17	64	39	62	31
57	64	74	57	19	17	52	43	31	24
79	64	78	48	28	24	49	34	34	24
169	206	145	223	68	62	113	115	104	82
234	265	187	253	60	71	137	151	102	81
204	217	210	233	51	42	135	142	79	90
192	219	153	202	34	49	127	183	78	70
174	159	137	181	39	60	113	97	56	60
110	121	127	97	34	40	96	103	51	57
100	89	92	102	33	27	93	91	55	46
55	87	75	71	29	26	73	68	25	33
139	230	97	159	38	56	112	181	86	106

10. 產業別人口

(1963. 12. 31現在)

年 度 吳 洞 別	合 計 (13歲以上)			農 業		漁 業		鑛 業	採 石	製 造 業	
	計	男	女	男	女	男	女	男	女	男	女
1961	36,153	23,787	12,366								
1962	37,468	25,166	12,302								
1963	33,629	23,543	10,086	2,453	2,116	849	11	163	4	1,674	321
龍 塘 洞	1,192	792	400	207	221			8		65	14
山亭洞一區	2,325	1,747	578	10	7	16		8		105	9
〃 二區	1,869	1,311	558	59	28	5	1	10		90	26
〃 三區	1,405	1,083	322	524	162	1				90	21
大成洞一區	967	839	128	11		4		9		36	7
〃 二區	959	833	126	8	2	4				154	12
陽 洞	681	780	101	11	1	4		12		44	2
北 橋 洞	799	691	108							66	10
南 橋 洞	931	691	240			1				108	22
湖 南 洞	967	784	183			2	1	3	1	67	5
竹 安 洞	1,295	808	487	3		9	1			71	23
坊 明 洞	799	568	231			9		1		52	8
東 海 洞	1,191	913	278			146				68	23
榮 海 洞	1,008	860	148	1	1	5		3		23	1
儒 達 洞	832	671	161	1	3	14		5		36	4
萬 戶 洞	1,363	997	366	3	1	12		3		91	4
西 山 洞	1,542	1,398	144	8		330	1	8		111	2
溫 錦 洞	992	850	142	26	8	169		14	1	78	1
竹橋洞一區	1,401	998	403	98	75	39	3			30	1
〃 二區	1,655	1,026	629	19	16			3		80	48
〃 三區	2,203	1,287	916	31	14	8		16		80	13
〃 四區	2,569	1,358	1,211	35	21	23	1	9	2	65	38
〃 五區	793	406	387	181	255	26		50		19	1
二老洞	2,741	1,330	1,411	765	885	4	3	1		45	26
忠 武 洞	950	522	428	432	412	18					

建設業		電氣 衛生	水道 衛生	商 業		運 通	輸 送	業		分類不能	
男	女	男	女	男	女	男	女	男	女	男	女
718	23	874	155	5,813	2,984	1,355	72	6,609	2,073	3,035	2,327
14	2	5		145	60	39		300	98	9	5
45	1	24	6	278	259	72	15	773	105	416	176
75	2	47	6	390	359	117	4	424	84	94	48
31	5	81	59	45	18	77	6	164	15	70	36
34		12	15	118	46	38		487	31	90	29
30		22	2	233	80	40	2	186	22	156	6
30		19	3	246	69	51	6	247	12	116	8
19		21	1	228	43	53		191	22	113	32
7		44	9	302	89	11		170	98	48	22
21	1	23	4	280	84	12	2	346	67	30	18
19		2		223	105	10		446	336	25	19
18		6	1	155	65	24	3	269	136	34	15
41		25	4	243	149	146	1	157	18	87	83
2		8	3	432	45	13		138	39	235	59
19		14	4	111	28	23	1	432	81	16	40
9		21	4	354	192	148	3	311	139	45	23
45		79	6	240	70	92	3	153	8	332	54
53		44	1	65	30	53	5	82	6	266	90
11		13	3	330	134	18	2	375	70	80	115
44		16		552	342	14		182	98	116	125
72	2	282	15	369	362	70	11	146	13	213	486
49	5	49	6	399	279	220	8	200	167	309	663
5				9	4	7		37	31	72	96
25	5	17	2	54	61	7		363	356	29	70
			1	12	5			26	1	34	9

12. 人口動態狀況

(自 1963. 1. 1 至 1963. 12. 31 申告分)

年 度 別	出 生		死 產		死 亡		增加數	婚姻	離婚
	男	女	男	女	男	女			
1 9 6 1	3,262	2,913			652	632	4,891	1,262	43
1 9 6 2	1,323	1,395			333	350	2,035	899	61
1 9 6 3	1,328	1,300			296	307	2,026	574	54

四. 教 育

13. 國民學校現況

(1964學年初現在)

順 番	所在地	校 名	學 級 數						兒				
			1	2	3	4	5	6	計	1		2	
			男	女	男	女	男	女	男	女	男	女	
	合 計		64	64	67	52	49	54	350	2,526	2,285	2,534	2,219
1	北橋洞	北橋國民校	7	7	6	6	5	5	36	281	286	251	227
2	山亭洞	山亭	8	8	9	8	7	9	49	338	304	337	271
3	竹橋洞	西部	8	8	9	5	6	7	43	318	284	301	282
4	湖南洞	中央	10	9	9	8	7	8	51	391	372	379	324
5	儒達洞	儒達	13	12	14	11	9	10	69	538	435	528	438
6	竹橋洞	達成	4	4	4	3	3	4	22	152	113	149	135
7	山亭洞	東	3	5	5	2	2	2	19	130	117	180	181
8	二老洞	二老	4	4	4	3	3	3	21	143	132	157	149
9	忠武洞	忠武	1	1	0.5	1	1	0.5	5	25	12	28	21
10	〃	納島	0.5	0.5	0.5	0.5	0.5	0.5	3	11	11	18	13
11	〃	達里	0.7	0.7	1	0.7	1.2	0.7	5	11	23	18	21
12	湖南洞	南	5	5	5	4	4	4	27	188	196	188	157

14. 中 學 校 現 況

(1964學年初現在)

順 番	所在地	國 立 公 立	校 名	學 級 數				學 生			
				1	2	3	計	1		2	
				男	女	男	女	男	女		
	合 計			50	51	48	149	2,341	942	2,246	967
1	龍塘洞	公立	木浦東中學校		4	3	7			175	44
2	〃	〃	木浦中		7	7	6	493		434	
3	龍塘洞944	〃	第一		6	5	5	481		394	
4	山亭洞10	〃	儒達		8	8	8	485		393	
5	京洞2街2	〃	木浦女子		8	7	7		495		476
6	大成洞40	〃	中央		3	3	3		183		179
7	竹橋洞675	私立	東光中學校		2	2	2	93		126	

童 數										教 室 數	教 員 數			
3		4		5		6		合 計			定 員	現 員		
男	女	男	女	男	女	男	女	男	女			計	男	女
2,642	2,385	2,079	1,755	1,647	1,594	1,969	1,667	13,397	11,910	25,307	314	376	267	109
251	229	226	199	175	157	203	137	1,387	1,235	2,662	37	40	29	11
366	229	350	274	289	221	356	263	2,036	1,632	3,668	43	52	35	17
401	328	225	186	187	189	257	239	1,689	1,506	3,195	34	46	32	14
348	343	328	307	256	238	296	282	1,998	1,866	3,864	45	55	37	18
546	508	454	358	328	363	392	344	2,786	2,446	5,232	55	72	51	52
161	126	124	92	82	97	116	106	784	666	1,453	20	24	16	8
170	158	77	62	55	50	67	48	679	616	1,295	19	21	16	5
170	143	106	97	90	112	111	101	777	734	1,511	19	24	17	7
8	17	16	18	24	17	11	6	112	91	203	5	5	4	1
11	12	9	12	7	10	9	2	65	60	125	4	3	3	
33	26	15	13	22	20	19	28	118	123	241	5	5	5	
177	196	149	137	132	125	132	121	966	932	1,898	28	29	22	7

資料 教 育 廳

童 數					教 室 數			教 員 數			事 務 員		勞 務 員	
3		合 計			普 通	特 別	假	定 員	現 員		男	女	男	女
男	女	男	女	計					男	女				
1,968	813	6,551	2,722	9,273	189	21	20	230	197	33	22	3	17	3
94	42	269	86	355	7	1		9	8	1	2	1	1	
439		1,366		1,366	42			27	27		2		1	1
359		1,184		1,184	16	2	18	25	24	1	1		1	
359		1,243		1,243	18	6		30	29	1	3		1	1
	436		1,407	1,407	26	4		30	19	11	2	1	1	1
	157		519	519	9		2	13	8	5	1		1	
116		335		355	12	2		19	19		2		2	

				男		女			
8	"	580	私立 德仁中學校	6	6	5	17	369	
9	蕩洞	118	" 永興 "	3	2	2	7	160	141
10	"	86	" 貞明女子 "	4	4	3	11		264
11	龍塘洞		" 文泰 "	3	3	4	10	260	225
計				32	34	32	98	1,459	678
公立				18	17	16	51	882	264
私立									1,396
									699
									268
									268

資料 各中學校

15. 高等學校現況

(1964學年初現在)

順番	所在地	國立 公立 私立 公別	校名	學級數				學生數			
				1	2	3	計	1	2	3	計
合 計				43	41	37	121	2,536	2,286	1,765	6,587
1	龍塘洞	公立	木浦實業高校	3	3	4	10	120	158	152	430
2	西山洞22	國立	海洋高等學校	3	3	3	9	131	130	155	416
3	龍塘洞	公立	木浦 "	7	7	7	21	409	355	335	1,099
4	" 944	"	商業 "	6	5	5	16	381	332	304	1,017
5	明倫洞4	"	工業 "	7	7	7	21	352	337	193	882
6	大成洞40	"	女子 "	6	5	5	16	370	345	305	1,020
7	龍塘洞	私立	文泰 "	5	4	2	11	415	255	150	820
8	竹橋洞375	私立	東光 "	3	3	3	9	143	156	121	420
9	陽洞118	"	永信 "	1	1	1	3	60	59	50	169
10	龍塘洞86	"	貞明女子 "	2	3		5	155	159		314
計				3	3	3	9	131	130	155	416
國立											
公立				29	27	28	84	1,632	1,527	1,289	4,448
私立				11	11	6	28	773	629	321	1,723

302		1,029		1,029	17	1		24	20	4	2	1	2
94		395		395	15	2		14	12	2	2		2
	178		710	710	15	2		25	17	8	3		4
205		730		730	12	1		14	14		2		1
1,251	635	4,062	2,012	6,074	118	13	20	134	115	19	11	2	6
717	178	2,489	710	3,199	71	8		96	82	14	11	1	11

教室數			科別數 또는 實習場 種別	教員數			事務職員		勞務員
普通	特別	假		定員	現員		男	女	
					男	女			
132	34	20		233	217	16	18		31
10	8		실습지 (전)	18	17	1	1		1
9	4		향해 기관 어로	20	20		2		9
21	2			33	33		2		2
16	2	18	실습장 1	26	25	1	2		5
21	3		토목과1 기계과2 건축과 전기과 화공과	39	39		2		3
14	9	2		30	24	6	2		3
16	1			18	18		2		2
12	2			19	19		2		2
3				5	5				
10	3			25	17	8	3		4
9	4			20	20		2		9
82	24	20		146	139	7	9		14
41	6			67	59	8	7		8

16. 大學校現況

(1964學年初現在)

大學名	國立 公立 私立	學 校	學 生 數					教職 員	事務 員	所 在 地					
			1 學 年		2 學 年		3 學 年				4 學 年		合 計		
			男	女	男	女	男				女	男	女	男	女
合 計	國	木浦教育大學	57	23						57	23	80	6	3	龍塘洞
木浦教育大學	國立		57	23						57	23	80	6	3	

資料 大學校

17. 幼稚園現況

(1964學年初現在)

名 稱	國立 私立	班數	立 幼 數	設 立 主 體 別	代 表 者	園 兒 數			所 在 地
						男	女	計	
合 計	2	4	5			60	67	127	
木浦聖母幼稚園	私立	2	2	天主教	김신부	29	32	61	
“ 聖心 ”	“	2	3	“	모신부	31	35	66	

資料 教育廳

18. 私設學院及學術講習會現況

(1964學年初現在)

名 稱	開設者	認可年月日	種 別	院 生 受 講 者 數	所 在 地	備 考
合 計						
뉴스타일洋裁學院	張海文	61. 12. 11	洋 裁	50	昌平洞 11	
세라와	朴尙奎	“ 12. 11	“	30	幸福洞 1街1	
시라벨	黃小葉	“ 11. 17	“	30	昌平洞 7	
木浦機械編物學院	金鍾植	“ 12. 17	編 物	30	竹洞 37	
中央技藝學院	金容坤	“ 12. 11	“	50	湖南洞 7	
美進編物學院	尹惠淑	“ 11. 11	“	30	大安洞 20	
貞華美容學院	姜玉卿	“ 12. 11	美 容	40	南橋洞 68	
Y美容學院	劉甘任	“ 11. 7	“	40	昌平洞 11	
儒達理容學院	愼明締	“ “	理 容	30	南橋洞 23	
키타研究所	李禹植	“ “	키 타	30	幸福洞 2街6	
타이피스트學院	姜錦華	62. 7. 27	타 이 스트	30	洞喉洞 1街1	
中央원글씨	徐鍾堅	“ 3. 3	書 道	40	務安洞 7	
第 一 “	趙慶哲	“ 3. 26	英 數	80	“ 5	

儒達國樂院	金龍文	"	4. 9	國樂	30	"
아카데미學院	申正愛	"	6. 4	英數	80	南橋洞
R C	宋吉龍	"	6. 19	"	60	常樂洞2馬8
無線通信技術學院	金容坤	63.	6. 10	라디오通信	40	湖南洞7
木浦國樂院	鄭在福	"	3. 18	國樂	20	竹洞132
中央라디오學院	李지복	"	8. 31	라디오	30	明倫洞7
儒達機械編物	鄭成淳	64.	4. 15	編物	60	竹洞8

資料教育廳

19. 義務教育推進狀況

(1964學年初現在)

行政區域別 學校別	國民學校			適令兒童			備 考
	學校數	學級數	學生數	總數	就學數	就學率	
合計	12	350	25,307	4,844	4,811	99.00	
北橋區民校		36	2,622	567	567		
山亭 "		49	3,668	642	642		
西部 "		43	3,195	604	602		
中央 "		51	3,864	769	763		
儒產 "		69	5,232	977	973		
達成 "		22	1,453	277	265		
東 "		19	1,295	261	247		
二老 "		21	1,511	275	275		
忠武 "		5	203	37	37		
納島 "		3	125	22	22		
達里 "		5	241	39	34		
南 "		7	1,998	384	384		

資料教育廳

20. 國民學校學區制實施狀況

(1964學年初現在)

行政區域別	適令 兒童數	入學 者數	比率	違反 者數	比率	還元 者數	未還 元者數	比率	備 考
合 計	4,844	4,811	99%						
龍塘洞	145	145							
山亭洞一區	380	380							
" 二區	212	203							
" 三區	334	332							
大成洞一區	213	213							
" 二區	215	215							
場 洞	117	117							
北橋洞	134	134							
南橋洞	141	141							
湖南洞	248	245							
竹 洞	141	131							
務安洞	91	91							
東明洞	132	132							
菜海洞	160	160							
儒達洞	143	143							
萬戶洞	246	246							
西山洞	356	347							
溫錦洞	211	211							
竹橋洞一區	224	224							
" 二區	204	204							
" 三區	205	205							
" 四區	216	216							
" 五區	71	71							
二老洞	213	213							
忠武洞	92	92							

21. 育施設擴充狀況

資料 教育廳

(1963.12月末現在)

區分	計			國民學校			中 學 校			高 等 學 校		
	教室 數	建 坪	工事費	教室 數	建 坪	工事費	教室 數	建 坪	工事費	教室 數	建 坪	工事費
合計	95	2,267	38,753,258	8	220	2,315,258	63	1,307	25,938,000	24	740	11,500,000

資料 各級學校

五、宗教與文化

22. 宗教寺剎布教狀況

1963 12月末現在)

宗教別	宗派名	教 徒 數										信 徒 數				
		會 堂		尼 庵		布 道 所		教 者		國 人		外 國 人		計		
		寺	剎	僧	尼	男	女	男	女	男	女	男	女	男	女	
合 計		49	24	6	34	25	2		36	25	10,992	17,705			10,992	17,705
佛 教	曹溪宗 心印教 乾山教 彌勒教 老長教 聖安教 聖監教 漫再傳 其計	13	24	6							386	1,823			386	1,823
基 督 教	長老教 安息教 聖公會 監理會 浸禮教 再傳教 其計	21			18	11		18	11	1,711	2,784			1,711	2,784	
天 主 教	美 國 系 大 宗 教 天 道 教 其 他	6			6	4		6	4	204	420			204	420	
		1			1			1		31	40			31	40	
		1			2			2		16	25			16	25	
		1			1			1		36	70			36	70	
		3			3			3		3,814	6,198			3,814	6,198	
		3			3	10	2	5	10	4,819	6,370			4,819	63,70	

23. 常設興行場現況

資料 教 育 廳

1963 12月末現在

劇場名	所 在 地	建 物 構 造		收 容 人 員	年 間 觀 覽 延 人 員	種 別	從 業 員 數		備 考
		層	坪				男	女	
合 計	7		1930.75	4,897	1,255,322		60	363	
木浦劇場	竹洞23	1、2層	170.68	698	189,601	映畫 演劇	8	19	
平和	務安洞6 ¹ / ₈	1、2層	174.025 88.04	638	193,124	〃	8	19	
願真	南橋洞76	1、2層	137.28	487	120,442	〃	9	9	
南一	常樂洞1街 ¹ / ₁	1、2層	221.36	752	250,562	〃	9	9	
市民	竹橋洞7	1、2層	146.9 60.66	530	120,925	〃	9	9	
中央	南橋洞	1,2,3層	248.83 166.68	998	127,550	〃	9	9	1963.5.5 開 館
湖南	湖南洞7	1、2層	198.65 52.75	794	253,118	〃	8	19	

資料 公 報 室

北橋洞	285							129
南橋洞	385					2		150
湖南洞	556							93
竹洞	357					6		24
務安洞	256							122
東明洞	139							102
榮海洞	327							94
需達洞	247							101
萬戶洞	329							101
西山洞	128							156
溫錦洞	39							58
竹橋洞一區	58							91
// 二區	53							91
// 三區	192							115
// 四區	58							93
// 五區	32							
二老洞	92						1	51
忠武洞	2						1	69

資料 公報室

27. 電燈使用戶數現況

1963. 12月末現在

行政區域別	家口數	使用家口數	使用燈數	非使用家口	比率	備考
合計	25,666	12,867	69,851	12,799	50	
定額		4,624	8,534			
從量		7,819	53,861			
小動力		391	4,093			
大動力		33	3,363			

資料 韓電木浦營業所

六. 警察及消防

28. 警察官一覽

1963. 12月末日現在

署名	計	本署	支署	派出所	出張所	警察學校	特警隊	騎馬隊	備考
木浦警察署	23	1	11	11					

資料 木浦警察署

29. 犯罪發生 및 檢舉狀況

1963. 年間

月別	一 般 犯							
	間첩	殺 入	傷 害	火 災	強 盜	窃 盜	詐 欺	橫 領
合計	발생 검거	3 3	132 167		7 7	1,178 1,316	146 191	101 112
1	발생 검거		6 6			75 93	15 14	6 6
2	" "		3 20			114 137	6 28	2 8
3	" "		10 8		1 1	137 146	11 10	3 8
4	" "		11 12		1	114 124	11 12	8 12
5	" "	1 1	7 11		3 2	71 90	13 24	13 14
6	" "		11 14			64 85	9 29	10 6
7	" "	1 1	12 24		1 1	178 179	8 5	7 7
8	" "		21 21		1 1	153 160	30 19	16 14
9	" "		18 21			112 125	10 21	11 16
10	" "		13 12			57 60	11 11	11 11
11	" "	1 1	10 9			47 57	14 12	7 8
12	" "		10 9		1 1	56 60	8 6	7 2

29. 犯罪發生 및 檢擧狀況 (續)

月別	罪				計	特別法	合計	備考
	間첩	背任	禁行	其他				
合計	발생	16	170	356	2,109	2,332	4,441	
	검거	17	188	396	2,397	2,839	5,236	
1	발생	1	6	38	147	14	161	
	검거	1	8	42	170	18	188	
2	//	2	4	44	175	36	211	
	//	2	15	68	278	228	506	
3	//	1	11	27	201	45	255	
	//		10	25	208	19	227	
4	//		24	38	206	27	233	
	//		24	36	221	48	269	
5	//	1	22	34	165	38	203	
	//	1	36	36	215	120	335	
9	//		12	18	124	75	199	
	//		13	35	182	96	278	
7	//	2	12	45	266	39	303	
	//	4	12	37	270	86	356	
8	//	3	24	17	265	402	667	
	//	2	21	17	255	406	661	
9	//	1	20	22	194	315	509	
	//	2	20	29	234	355	589	
10	//	1	20	22	135	569	704	
	//	1	18	25	138	577	715	
11	//	3	9	19	110	148	258	
	//	3	6	14	110	219	329	
12	//	1	6	32	121	614	735	
	//	1	5	32	116	667	783	

資料 木浦警察署

30. 消防官署一覽

1963年末日

署名	署名數		義勇消防員數	機 具			消 火 器 口 寸	消 防 用 貯水場數	備 考
	消防官	巡警兼消防員		口 寸 車	三 車	用 器 口 寸			
木浦消防署	11	22	140	4				43	

資料 木浦消防署

31. 火災原因別狀況

1963. 12月末日現在

原因別	合計	1	2	3	4	5	6	7	8	9	10	11	12	備考
合計	10	1	3		1	1	2						2	
計突電	2		1										1	
火類	1	1												
油	5		1		1		1						1	
機	1					1								
放	1						1							
爆														
落														
其他														

資料 木浦消防署
1963年間

32 火災發生件數及損害狀況

月別	發生 件數	損害額	人的被害		家畜被害		物的被害		火災原因									
			死亡	負傷	全滅	其他	全燒	半燒	溫突	漏電	失火	油類	機械	放火	爆發物	落雷	其他	
合計	10	114,235,780	1				1	8	7	2	1	5	1	1				
1	1	114,141,000					1					1						
2	3	5,880						3	1	1	1	1						
3																		
4	1	2,800						1	1			1						
5	1	10,100						1	1									
6	2	60,00						1	2			1		1				
7																		
8																		
9																		
10																		
11																		
12	2	11,200						2	2	2		1						

資料 木浦消防署
1963 12月末日現在

33. 接客業許可及取締狀況

作叫司	料理	叫	大眾 食堂	中藥 飲食	酒店	茶房	旅館	壹哩	下宿	理容	
2	20	9	124	10	78	19	24		2	66	112

美容	浴湯	清涼飲 料水	水菓業	製菓業	肉販 業	豆腐製 業	製餡業	製水業	許可 取消	營業停止
71	11	2	22	21	39	8	5	21	39	84

資料 木浦保健所

34. 驛前案内所運營狀況

1963年間

名稱	計	地理表示	時間案内	歸還措施	職業 輸送	送電 保護	警備電 話使用	一般電 話使用	無賃乘車
안내소	3,013	876	1,456	37		151	398		95

資料 木浦警察署

七. 農 業

35. 耕地面積

1963. 12月末日現在

行政區域別	合 計				登 錄 地				未 登 錄 地				
	總數	畝		田 計	一毛 作	畝		田 計	一毛 作	畝		田 計	
		一毛 作	二毛 作			一毛 作	二毛 作			一毛 作	二毛 作		
合 計	2,149	1,697	452	7,693	9,842	1,694	452	2,146	7,675	3	21	18	3
二老洞	728	598	130	2,141	2,869	595	130	725	2,141	3	3		
鹿塘洞	129	27	102	426	555	27	102	129	426				
山亭洞二區				85	85				85				
" 三區	547	348	199	1,682	2,229	348	199	547	1,682				
大成洞一區				34	34				34				
" 二區				47	47				47				
陽 洞				31	31				31				
竹橋洞一區				287	287				287				
" 二區				90	90				90		18	18	
" 三區				167	167				249				
" 四區				43	43				43				
" 五區	89	89		459	548	89		89	459				
西斗洞				8	8				8				
溫錦洞				40	40				40				
忠武洞	656	635	21	2,153	2,809	635	21	656	2,153				

資料 產業課

36. 國籍別農家戶數與人口

1963. 12月末日現在

行政區域別	合 計						韓 國		
	農 家 戶 數			農 家 人 口			農 家 戶 數		
	專業	兼業	計	男	女	計	專業	兼業	計
合 計	1,566	307	1,873	6,271	6,190	12,461	1,565	307	1,872
二老洞	505	76	581	1,655	1,831	3,486	504	76	580
龍塘洞	153	7	160	509	537	1,046	153	7	160
山亭二洞區	40	2	42	138	125	263	40	2	42
“ 三 ”	294	84	378	1,169	1,200	2,369	294	84	378
大成洞一區	7	5	12	33	35	68	7	5	12
“ 二 ”	5	2	7	22	26	48	5	2	7
陽 洞	5		5	17	16	33	5		5
竹橋洞一區	44	41	85	275	256	531	44	41	85
“ 二 ”	22		22	76	78	154	22		22
“ 三 ”	25	6	31	72	79	151	25	6	31
“ 四 ”	3	13	16	49	42	91	3	13	16
“ 五 ”	82	66	148	474	521	995	82	66	148
西山洞	2		2	11	5	16	2		2
溫錦洞	19	5	24	65	58	123	19	5	24
忠武洞	360		360	1,706	1,381	3,087	360		360

人			中 國 人			其 他 外 國 人								
農 家 人 口			農 家 戶 數			農 家 戶 數			農 家 人 口					
男	女	計	專 業	兼 業	計	男	女	計	專 業	兼 業	計	男	女	計
6,271	6,189	12,460							1	1		1		1
1,655	1,830	3,485							1	1		1		1
509	537	1,046												
138	125	263												
1,169	1,200	2,369												
33	35	68												
22	26	48												
17	16	33												
275	256	531												
76	78	154												
72	79	151												
49	42	91												
474	521	995												
11	5	16												
65	58	123												
1,706	1,381	3,087												

37. 業態別農家戶數

1963. 12月末日現在

行政區域別	種					畜 養		火田	其他	合 計
	總數	畜作	田作	疎菜	特用作物	畜產	養蠶			
合 計	1,873	330	1,106	347	60	28		1	1	
二老洞	581	207	374							
龍塘洞	160	38	67	53		2				
山亭洞二區	42		12	28		1		1		
〃 三〃	378	79	152	66	60	20			1	
大成洞一區	12			12						
〃 二〃	7		7							
陽 洞	5			5						
竹橋洞一區	85			85						
〃 二〃	22			22						
〃 三〃	31			31						
〃 四〃	16			16						
〃 五〃	148	6	123	19						
西山洞	2		1	1						
溫錦洞	24		10	9		5				
忠武洞	360		360							

資料 產 業 課

38. 耕作規模別農家戶數及面積

1963 12月末日現在

行政區域別	合 計		3反步 未 滿		3反步 ~ 5反步		5反步 ~ 1町步		1町步 ~ 2町步		2町步 ~ 3町步		3町步 以 上	
	戶數	面積 町	戶數	面積	戶數	面積	戶數	面積	戶數	面積	戶數	面積	戶數	面積
合 計	1,873	9,842	721	2,059	332	1,252	406	2,883	143	1,843	70	1,767	1	38
二老洞	581	2,869	310	920	61	249	177	1,262	31	370		30	1	38
龍塘洞	160	555	85	133	45	159	22	155	7	85		23		
山亭洞二區	42	85	39	70	3	15								
〃 三〃	378	2,229	170	303	69	303	63	390	34	531	22	702		
大成洞一區	12	34	6	12	5	15	1	7						
〃 二〃	7	47	3	6	3	13	1	28						
陽 洞	5	31	2	4	1	3	1	9	1	15				
竹橋洞一區	85	287	41	81	31	116	12	74	1	16				
〃 二〃	22	90	12	30	2	9	5	24	3	27				
〃 三〃	31	167	12	28	10	41	7	68	2	30				
〃 四〃	16	43	15	34	1	9								
〃 五〃	148	548	87	179	35	136	18	126	7	85	1	22		
西山洞	2	8			1	3	1	5						
溫錦洞	24	40	19	19	5	21								
忠武洞	360	2,809	120	240	40	160	98	735	57	604	45	990		

資料 產 業 課

39. 米穀作付反別収獲高

1963. 12月末日現在

行政區域別	合 計			水 稻			陸 稻		
	作付面積	反收	收穫高	作付面積	反收	收穫高	作付面積	反收	收穫高
	町	kg	MT						
合 計	204.7	211	432	204.7	211	432			
二老洞	79.5	233	177	79.5	233	177			
龍塘洞	17.3	181	31	17.3	181	31			
山亭洞三區	38.3	225	86	38.3	225	86			
竹橋洞五區	8.7	216	19	8.7	216	19			
忠武洞	60.9	194	119	60.9	194	119			

資料 産 業 課

40. 麥類實收穫高

1963. 7月20日現在

行政區域別	播 種 面 積				收 穫 高					反 收 穫 高					
	裸麥	大麥	小麥	胡麥	計	裸麥	大麥	小麥	胡麥	計	裸麥	大麥	小麥	胡麥	計
	町										kg				
合 計	7,010		4		74.01	233				233	33				33
二老洞	2,180				2,180	72				72	33				33
龍塘洞	426				426	14				14	〃				〃
山亭洞一區	19				19	0.6				0.6	〃				〃
〃 二區	34				34	1.2				1.2	〃				〃
〃 三區	1,557				1,557	52				52	〃				〃
大成洞一區	10				10	0.4				0.4	〃				〃
〃 二子	5				5	0.2				0.2	〃				〃
溫錦洞	36				36	1.3				1.3	〃				〃
竹橋洞一子	70				70	2.3				2.3	〃				〃
〃 五子	350				350	12				12	〃				〃
忠武洞	2,323		4		2,327	77				77	〃				〃

資料 産 業 課

41. 雜穀(豆類)實收總高

1963年度

行政區域別	播種面積						計	收穫			
	大豆	小豆	綠豆	豌豆	菜豆	落花生		其他豆類	大豆	小豆	綠豆
合計	1,010						1,010	102			
二老洞	280						280	29			
龍塘洞	100						100	10			
山亭洞 子	180						180	18			
竹橋洞 一子	40						40	4			
竹橋洞 五子	100						100	10			
忠武洞	310						310	31			

行政區域別	播種面積				收穫							
	大豆	小豆	綠豆	其他豆類	大豆	小豆	綠豆	豌豆	菜豆	落花生	其他豆類	計
												kg
				MT								101
				102	101							101
				29	101							101
				10	101							101
				18	101							101
				4	101							101
				10	101							101
				31	101							101

42. 雜穀(豆類除外)實收總高

資料產業課
1963年度

行政區域別	播種面積							計	收穫			
	粟	稗	蜀黍	玉蜀黍	黍	粟	燕麥		粟	稗	蜀黍	玉蜀黍
合計	4,530						4,530	342				
二老洞	1,240						1,240	93				
龍塘洞	480						480	36				
山亭洞 子	820						820	64				
竹橋洞 一子	120						120	9				
竹橋洞 五子	360						360	27				
忠武洞	1,510						1,510	113				

行政區域別	播種面積				收穫							
	粟	稗	蜀黍	玉蜀黍	粟	稗	蜀黍	玉蜀黍	黍	粟	燕麥	計
												kg
												75
												75
												75
												75
												75
												75
												75
												75

資料產業課

43. 薯類實收穫高

1963年產

行政區域別	植 付 面 積			收 穫 高			反 收 穫 高		
	馬鈴薯	甘藷	計	馬鈴薯	甘藷	計	馬鈴薯	甘藷	計
合 計		72	72		594	594		825	825
二老洞		21	21		173	173		825	825
龍塘洞		6	6		50	50		825	825
山亭洞三區		12	12		99	99		825	825
竹橋洞一〃		2	2		16	16		825	825
〃 五〃		6	6		50	50		825	825
忠武洞		25	25		206	206		825	825

資料 產業課

44. 棉實收穫高

1963年產

行政區域別	播種面積	收穫高		反收穫高	備 考
		反	MT		
合 計	200	200	13	64	
龍塘洞	200	200	13	64	

資料 產業課

45 其他特用作物收穫高

1963年產

行政區域別	大 麻 亞 麻						栝 莞 草 蘭 草						荳			
	面 積		反 收穫高		面 積		反 收穫高		面 積		反 收穫高		面 積		反 收穫高	
	積	高	積	高	積	高	積	高	積	高	積	高	積	高	積	高
合 計	反	MT	kg											30	1,100	40
二老洞														10	400	40
山亭洞三區														12	480	40
竹橋洞一〃														1	40	40
〃 五〃														1	40	40
忠武洞														6	140	23

續~1

行政區域別	真 荳		孛 菘		皇 麻 子		踪 虫 架		薄 荷		薯		苕	
	面 積	收穫高	面 積	收穫高	面 積	收穫高	面 積	收穫高	面 積	收穫高	面 積	收穫高	面 積	收穫高
合 計					30	904	28							
二老洞					8	224	28							
龍塘洞					3	84	28							
山亭洞三區					7	196	28							
竹橋洞一〃					2	56	28							
〃 五〃					2	56	28							
忠武洞					8	288	36							

資料 產業課

(續~?)

行政區域別	青 蘿			胡 蘿			面 積			收 穫 高			反 收		
	面積	收 穫 高	反 收	面積	收 穫 高	反 收	面積	收 穫 高	反 收	面積	收 穫 高	反 收	面積	收 穫 高	反 收
合 計				10	224	18									
二老洞				2	44	18									
龍塘洞				1	20	18									
山亭洞				3	69	18									
竹橋洞				1	22	18									
忠武洞				1	22	18									
				2	49	18									

資料 產 業 課
1963年產

46. 蔬菜類收穫高

行政區域別	干			葉			양 葉 干		
	面積	收 穫 高	反 收	面積	收 穫 高	反 收	面積	收 穫 高	反 收
合 計	171.2	2,209	1,291	54.5	681.0	1,250	34	115	3,375
二老洞	350	452	〃	146	183	〃	7	24	〃
龍塘洞	250	328	〃	73	91	〃	2	7	〃
山亭洞	50	64	〃	30	38	〃	2	7	〃
竹橋洞	200	258	〃	5	6	〃	5	17	〃
大成洞			〃			〃	1	3	〃
陽山洞	20	26	〃			〃			
西山洞	10	13	〃			〃			
溫山洞	2	2	〃			〃			
竹橋洞	10	13	〃	4	6	〃			
竹橋洞	250	323	〃	12	15	〃	5	17	〃
竹橋洞	50	64	〃	20	24	〃			
竹橋洞	90	116	〃	30	38	〃	5	7	〃
竹橋洞	30	39	〃	20	24	〃			
竹橋洞	220	284	〃	105	131	〃	4	14	〃
忠武洞	180	232	〃	100	125	〃	3	10	〃

行政區域別	삼 의			오 이			가 지		
	面積	收 穫 高	反 收	面積	收 穫 高	反 收	面積	收 穫 高	反 收
合 計	34	76	2,250	68	180.4	2,652	2.7	42.8	158.5
二老洞	2	4	〃	18	48	2,652			
龍塘洞				10	26.4	2,652	10	16	158.5
山亭洞				20	53	2,652	5	7.6	158.5
大成洞							2	3.2	158.5
場山洞									
西山洞									
溫山洞									
竹橋洞									
竹橋洞				20	53	2,652	10	16	158.5
竹橋洞									
竹橋洞									
竹橋洞									
忠武洞	32	72	2,250						

(續~1)

行政區域別	호 박			수 박			도 마 도			고 추			마 늘			우 영		
	面積	收畝高	반수	面積	收畝高	반수	面積	收畝高	반수	面積	收畝高	반수	面積	收畝高	반수	面積	收畝高	반수
合計	9.0	150	1.666				12.0	243.8	2.032	26	2	0.77	7.7	47.4	615			
二老洞					60	121.8	2.032											
龍塘洞	10	17	1.666		50	102	2.032		3	0	2	2	1.2	〃				
山亭洞					10	20	2.032					5	3.1	〃				
竹橋洞	10	17	1.666						2	0	2	10	6.1	〃				
〃	20	33	1.666						5	0	4	10	6.1	〃				
〃	20	33	1.666						3	0	2	20	12.4	〃				
〃	30	50	1.666						8	0	6	20	12.4	〃				
忠武洞									5	0	4	10	6.1	〃				

(續~2)

行政區域別	토			시			양			과		
	面積	收畝高	反收	面積	收畝高	反收	面積	收畝高	反收	面積	收畝高	反收
合計				33.1	368.3	1.112	0.2	3.8				1,900
二老洞					50	56	〃					
龍塘洞					30	33	〃					
山亭洞					2	2.2	〃					
大成洞					5	5.6	〃					
陽山洞					39	43.2	〃					
西山洞					14	15.6	〃					
溫錦洞					6	6.7	〃					
竹橋洞					30	33	〃					
〃					50	56	〃					
〃					50	56	〃					
〃					25	28	〃	2	3.8			1,900
忠武洞					30	33	〃					

(續~3)

行政區域別	마			과			솔			
	面積	收畝高	反收	面積	收畝高	반收	面積	收畝高	반收	
合計	8	27	3,375	10.4	43.3	416	50	113	2,250	
二老洞					3	1.2	〃			
龍塘洞										
山亭洞	3	10	〃							
大成洞					1	0.4	〃			
陽山洞										
西山洞										
溫錦洞	2	7	〃				3	7	〃	
竹橋洞					10	4.2	〃	39	88	〃
〃					20	8.3	〃	3	7	〃
〃					20	8.3	〃			
〃					50	20.9	〃	2	4	〃
忠武洞	3	10	〃				3	7	〃	

47. 果實收穫高

1963. 12. 5現在

行政區域別	柿			梨			桃			葡萄		
	面積	收穫高	反收	面積	收穫高	反收	面積	收穫高	反收	面積	收穫高	反收
合計	町	MT	kg	町	MT	kg	町	MT	kg	町	MT	kg
合計	0.7	52	743	1	9.4	940	0.6	3.4	567	1.1	8.3	755
二老洞	0.7	52	743	1	9.4	940	0.6	3.4	567	1.1	8.3	755

(續)

行政區域別	柿			梨			其他			合計		
	面積	收穫高	反收	面積	收穫高	反收	面積	收穫高	反收	面積	收穫高	反收
合計	町	MT	kg	町	MT	kg	町	MT	kg	町	MT	kg
合計										3.4	26.3	773
二老洞										3.4	26.3	77

資料 産業課

48. 自給肥料生產狀況

自1963. 1. 1日
至1963. 12月末日

行政區域別	耕地面積	堆肥		線肥		山野草		人糞尿		灰類		合計	
		數量	反當	數量	反當	數量	反當	數量	反當	數量	反當	數量	反當
合計	町	貨	kg	貨	kg	貨	kg	貨	kg	貨	kg	貨	kg
合計	998.6	2,296	230			764	77	700	70	3,760	377		
二老洞	306.9	706.000	230			235.000	77	215.000	70	1,156.000	377		
龍塘洞	61.2	141	230			47	77	43	70	231	377		
山亭洞一區	3.2	7	230			2	77	2	70	11	377		
" 二區	8.2	19	230			6	77	5	70	30	377		
" 三區	215.7	496	230			165	77	151	70	812	377		
大成洞一區	3.1	7	230			2	77	2	70	11	377		
" 二區	4.6	10	230			3	77	3	70	16	377		
陽洞	3.1	7	230			2	77	2	70	11	377		
西山洞	0.8	2	230			0.6	77		70	2.6	377		
溫錦洞	5.8	13	230			4	77	4	70	21	377		
竹橋洞一區	28.7	66	230			22	77	20	70	108	377		
" 二區	6.6	15	230			5	77	5	70	25	377		
" 三區	10.6	24	230			8	77	7	70	39	377		
" 四區	5.7	13	230			4	77	4	70	21	377		
" 五區	54.8	126	230			42	77	38	70	206	377		
忠礼洞	279.6	644	230			216.4	77	199	70	1,059.4	377		

資料 産業課

49. 穀物檢查狀況

1. 年度米穀(正租*白米)檢查狀況

自1962.11. 1
至1963. 10. 31

正 租					白 米			
檢查數	1 等	2 等	3 等	等 外	檢查數	1 等	2 等	불합격
噸	噸	噸			噸	噸		
5,832	1,609	2,298	1,925		14,449	14,449		

2. 年度臥雜穀檢查狀況

資料 農檢木浦出張所
自1962.11. 1
至1963. 10. 31

玄 粟			大 豆						
檢查數	1 等	2 等	不合格	檢查數	1 等	2 等	3 等	4 等	不合格
噸	噸								
125	16	109							

3. 年度麥類檢查狀況

自1962.6. 1
至1963. 5. 31

大 麥			裸 麥			叫 押 小 叫		리 이 맥		
檢查數	1 等	2 等	檢查數	1 等	2 等	檢查數	合格	檢查數	1 等	2 等
			991	991		73,266	73,266			
種子檢査分										

(續)

精 麥		押 麥		小 麥		粉		備 考	
檢查數	1 等	2 等	檢查數	1 等	2 等	檢查數	1 等	2 等	
66,593	66,593		25,194	25,194		32,419	13,560	18,859	原料輸入産
(輸入産)			(輸入産)						

資料 農檢木浦出張所

50. 藥品檢查狀況

自1962.11. 1 至1963. 10. 31

穀 用		肥料用		塩 用		總		中 總		細 總	
檢査合格	1合格	檢査合格	不合格	檢査合格	不合格	檢査合格	不合格	檢査合格	불합격	檢査合格	불합격
枚	枚										
8,998	8,998							4,315	4,315		

資料 農檢木浦出張所

51. 棉花檢查狀況

自1962.9. 1 至1963. 8. 31

實 種					備 者			
檢查數	1 等	2 等	3 等	불합격	綠棉	檢查數	kg	1 2
kg	kg							
9,000	9,000				9277,800	8,625	600	652,200

資料 農檢木浦出張所

52. 農地分配狀況與償還狀況

1963. 12. 31現在

行政區或別	分配農家戶數			分 配 面 積							
	一 般	歸 屬	計	田		畜		計		歸 屬	町 反
				町 反	町 反	町 反	町 反	一 般	町 反		
合 計	349	813	1,162	41.6	125.2	2.5	6.7	44.1			131.9
龍塘洞	37	88	125	3.3	17.4	1.1	1.0	4.7			18.4
山亭洞一區		9	9		1.0						1.0
" 二 "	14	82	96	1.4	11.7		2	1.4			11.9
" 三 "	28	172	200	3.5	23.7	5	2.1	4.0			25.8
大成洞一區	4	12	16	1	9			1			9
" 二 "		30	30		2.1						2.1
陽 洞	2	16	18	3	1.9			3			1.9
竹橋洞一區	8	108	116	1.2	25.0		1.0	1.2			26.0
" 二 "	9	20	29	9	3.4			9			3.4
" 三 "	28	13	41	3.7	2.7			3.7			2.7
" 四 "	24	10	34	4.3	1.9			4.3			1.9
" 五 "	157	118	275	19.1	21.8	9	2.4	20.0			24.2
榮海洞		49	49		4.0						4.0
儒遠洞		18	18		1.0						1.0
西山洞		14	14		1.3						1.3
溫錦洞	38	54	92	3.5	5.4			3.5			5.4

(續)

行政區或別	總 代 價						計	年度別收納內課 1962~1963同一			
	畜		田					大麥粉換算 石數	穀 石數	秋穀 石數	粗換 算 合計
	一 般	歸 屬	一 般	歸 屬	一 般	歸 屬					
合 計	104.20	307.29	997.07	3323.22	1184.15	3957.56	5553.20				
龍塘洞	35.27	23.32	76.19	399.47	90.75	475.58	624.92				
山亭一區				9.74		11.65	11.65				
" 二 "	2.06	17.20	31.02	321.89	36.88	383.23	439.37				
" 三 "	31.91	142.52	63.10	671.69	75.06	799.67	1049.16				
大成一區			2.00	33.09	2.40	39.41	41.81				
" 二 "				108.11		128.72	128.72				

場洞			5.98	81.65	7.11	97.24	104.35		
竹橋一子	36.07	35.06	579.13	41.74	689.53	767.27			
" 二 "		27.53	115.92	33.40	138.05	171.45			
" 三 "		102.13	66.44	121.88	79.15	201.03			
" 四 "		115.60	57.12	137.60	68.39	205.99			
" 五 "	34.96	8.818	427.53	529.66	506.65	630.62	1260.41		
榮海洞				110.04		131.15	131.15		
孟遠洞				31.92		38.24	38.24		
西山洞				38.84		46.24	46.24		
溫錦洞			110.93	168.51	130.75	200.69	331.44		

資料 產業課

53. 分配農地登記事務進行狀況

1963. 12. 31現在

行政子域別	總對象件數		登記完了件數		殘件數		備 考
	移 轉	附 屬	移 轉	附 屬	移 轉	附 屬	
合 計	1,587	2,748	399	382	1,188	2,366	

資料 產業課

54. 分配農地分割測量進行狀況

1963. 12. 31日現在

行政子域別	測量預定筆數	完了筆數	未了筆數	備 考
合 計	103	103		
龍塘洞	18	18		
竹橋洞	33	33		
溫錦洞	52	52		

資料 產業課

1. 農村 學習團休 組織狀況

1963. 12. 31現在

市 別	農事改良俱樂部			生活改善俱樂部			4-1 俱樂部			備 考
	俱樂部數	會員數	資源指導者數	俱樂部數	會員數	資源指導者數	俱樂部數	會員數	資源指導者數	
木浦市	25	308	25	18	314	20	24	544	40	

資料 農村指導所

2. 課題用指導家貸付狀況

1963. 12. 31日現在

市別	貸付俱樂部別	貸付種別		備考
		貸付	種別	
木浦市	4-俱樂部	5	18	
"	生活改善俱樂部		100	

資料 農村指導所

3. 各種展示園設置狀況

1963. 12. 31日現在

市別	水稻早期栽培				麥類				大豆			
	個所數	面積	本圃 kg	對比 kg	個所數	面積	本圃 kg	對比 kg	個所數	面積	本圃 kg	對比 kg
木浦市	3	30	5.63	4.61	3	30			5	30	0.621	0.513

資料 農村指導所

八. 土地改良事業

55. 灌溉施設

1963. 12. 31日現在

子分	貯水池		汰洗		揚水機		其他		計	
	個所	面積	個所	面積	個所	面積	個所	面積	個所	面積
計	3	40			3	9	5	20	11	69
水利組合	3	40							3	40
共同					2	7			2	7
其他					1	2	5	20	6	22

56. 農業을目的으로한公有水面埋立

1963. 12. 31日現在

事業(企業) 休名	免許		完了		利用目的	
	件數	面積	件數	面積	田畝	計
計	7	176.4				176.4
干拓事業	7	176.4				176.4

資料 産業課

東明洞	15	16	16							
儒達洞	2	2	2							
萬立洞	3	4	4							
西山洞	7	8	8							
溫錦洞	2	2	2							
竹橋洞一子	10	10	10							
" 二子	4	5	5							
" 三子	2	2	2							
" 四子	2	2	2							
二老洞	2	2	2							

續

行政區域別	豚				山羊	山 羊			犬			
	飼養 頭數	牝 頭	牡 頭	計 頭		牝 頭	牡 頭	計 頭	兔 頭	牝 頭	牡 頭	計 頭
前年末現在	2,439	3,171	4,023	7,194	21	98	193	291	3,238	790	901	1,691
計	2,319	2,709	4,522	7,231	47	67	168	235	2,712	754	983	1,737
龍塘洞	213	221	478	699	38	4	34	38	180	22	41	63
山亭洞一區	220	328	548	378					990	20	40	60
" 二"	43	131	56	187	7				187	120	109	229
" 三"	312	537	813	1,350		29	48	77	267	40	80	120
大成洞一區	56	67	213	280		1	7	8	75	63	100	163
" 二"	54	76	168	244			1	1	68	14	11	35
場洞	31	27	51	78	2					18	30	48
北橋洞	15	15	15	30						64	48	112
南橋洞	4	14	21	35						14	17	31
湖南洞	10	12	20	32					153	53	46	99
竹洞	2	1	2	3					92	18	25	43
務安洞											10	
東明洞	20	8	36	44					7	14	10	24
菜海洞	26	14	16	30		3	3	6	20	29	32	61
儒達洞	17	8	32	40		1	8	9	66	30	59	89
萬戶洞	35	57	44	101			3	3	11	12	10	22
西山洞	40	36	70	106					21	8	12	20
溫錦洞	175	131	170	301					46	17	13	30

(續)

竹橋洞一區	208	395	61	1,014	7	9	16	107	15	20	35
" 二 "	83	137	30	43				87	44	62	106
" 三 "	131	140	211	351	3	2	5	121	18	25	43
" 四 "	46	98	66	164				82	22	54	76
" 五 "	76	26	81	107	1	15	16	85	2	15	17
二老洞	263	143	309	452	5	11	16	808	69	70	139
忠武洞	239	87	181	268	13	27	40	310	28	44	72

續

行政區域別	鷄				鴛		七面鳥	養				特鳥	殊類	玩備用魚類		
	飼養豆數	唯	雌	計	首	首		飼養月數	改良種	在來種	雜種			計	戶數	마리
前年末現在	1,232	7,348	11,039	18,387	41	66	20	7	28	37	4	69				
計	1,375	6,406	16,396	22,802	55	45	12	16	75	112	37	224				
龍塘洞	131	387	3,592	3,979	23	19	2	5		32	5	37				
山亭一區	46	94	642	736												
" 二 "	25	180	171	354	2		2	2	36		3	39				
" 三 "	166	585	1,568	2,151	5	12		1		55	20	75				
大成一區	25	88	405	493				1	18		2	20				
" 二 "	18	32	146	178	2											
陽洞	19	12	140	152												
北橋洞	3	50	128	178												
南橋洞	7	7	48	55	21											
湖南洞	30	27	122	149		12	5									
竹洞	11	105	447	556												
務安洞	2	7	53	60												
東明洞	16	13	31	44												
榮海洞	7	29	32	61												
儒達洞	3	2	583	588			3									
萬豆洞	7	291	143	434												
西山洞	16	91	154	245												
溫錦洞	26	130	24	154												
竹橋一區	72	388	484	872												
" 二 "	103	132	484	616												
" 三 "	49	222	758	980												
" 四 "	26	1,878	236	2,114												
" 五 "	49	134	455	585	2											
二老洞	251	1,153	3,692	4,845												
忠武洞	262	362	1,858	2,220	2			3	21							

58. 畜牛對耕地面積

1963.12月末日現在

行政區域別	畜牛頭數		耕地面積			成牛一頭當耕地面積	備考
	總頭數	成牛頭數	畜	田	計		
前年末現在	356	261	424	2,434	2,858	10.95	
計	462	359	2,149	7,693	9,842	27	
龍塘洞	20	14	129	426	555	39.6	
山亭洞三區	90	60	547	1,882	2,429	4	
大成洞一〃	1	1		34	34	34	
竹橋洞一區	3	3		387	387	129	
竹橋洞五〃	19	166	89	459	548	3.3	
二老洞	126	100	728	2,352	3,080	3.8	
忠武洞	203	15	656	2,153	2,809	187	

59. 農家戶數對有畜農家戶數

資料 產業課
1963年末現在

行政區域別	三反步未滿				三反步以上一町步未滿			一町步以上三町步			合計				有畜農家率 %
	總家數	有畜農家數	無畜農家數	無畜家數	總家數	有畜農家數	無畜家數	總家數	有畜農家數	無畜家數	總家數	有畜農家數	無畜家數	無畜家數	
前年末現在	333	235	98		322	126	196	172	12	160	827	373	454	0.45	
計	921	275	646		738	164	574	214	34	180	1,873	473	1,400	0.33	
龍塘洞	86	10	76		67	3	64	7	1	6	160	14	146		
山亭洞二區	39		39		3		3				42		42		
〃三〃	170	35	135		152	19	133	56	4	52	378	58	320		
大成洞一子	6	2	4		6	3	3				12	5	7		
〃二〃	3	2	1		4	2	2				7	4	3		
陽洞	2		2		2	1	1	1		1	5	1	4		
西山洞	2		2								2		2		
溫錦洞	24		24								24		24		
竹橋洞一子	36	7	29		45	1	44	4	3	1	85	11	74		
〃二子	12	6	6		7	2	5	3		3	22	8	14		
〃三子	12	10	2		17	8	9	2		2	31	18	13		
〃四子	12	2	10		4	3	1				16	5	11		
〃五子	87	32	55		53	21	32	8	6	2	148	59	89		
二老洞	310	107	203		240	70	170	31	10	21	581	187	394		
忠武〃	120	62	58		138	31	107	102	10	92	360	103	257		

資料 產業課

60. 農家戶數對畜牛頭數

1963年末現在

行政區域別	農家數	畜牛頭數	農家一畜牛頭數	畜牛一頭當農家數	備考
前年末現在	333	356	107	0.9	
計	1,873	462	0.25	4.05	
龍塘洞	160	20	0.18	8.0	
山亭洞二區	42				
" 三 "	378	90	0.24	4.2	
大成洞一區	12	1	0.08	12	
" 二 "	7				
陽 洞	5				
西山洞	2				
溫錦洞	24				
竹橋洞一區	85	3	0.03	29	
" 二 "	22				
" 三 "	31				
" 四 "	16				
" 五 "	148	19	0.13	7.8	
二老洞	581	126	0.2	4.8	
忠武洞	360	203	0.56	1.7	

資料 產業課

61. 種牡牛配置

1963年末現在

行政區域別	畜牛頭數	成牡牛頭數	種牡牛配置狀況			種牡牛一頭當成牡牛數	備考
			官有	團體名	民有		
前年末現在	3	3	1		2	3	
計	8	8	1		8	9	
山亭洞三區	1	1			2	2	
二老洞	4	4	1		3	4	
忠武洞	3	3			3	3	

資料 產業課

62. 飼料、糧穀副產物生產實績

1963年末現在

行政區域別	搗精實績			飼料生產實績								合計		
	米	大麥	小麥	米糖	屑米	碎米	麥糖	麥碎	押麥糖	押麥碎	大麥皮	大麥碎	糖類	屑類
計				MT 1,972	374	228	7,582	245						
龍塘洞				160	134	21	983	81						
山亭洞一區				162	48	6	378	2						
" 二"				34	2	2	136							
" 三"				230	27	39	1,325	36						
大成洞一區				52	18	3	307	13						
" 二"				89	4	3	316	1						
陽洞				26	2	5	142	11						
流南洞				14	7	4	68	1						
東明洞				11	2		47							
萬立洞				45	9	24	55	1						
西山洞				62	17	12	91							
溫錦洞				86	12	12	96	3						
竹橋洞一區				254	14	13	966	8						
" 二"				118	8	8	311							
" 三"				166	7	4	419	24						
" 四"				84	2	19	384	34						
" 五"				25	4	3	132							
二老洞				133	36	89	232	18						
忠武洞				101	6	1	587	7						
其他洞				120	15	20	607	5						

資料 產業課

63. 家畜飼料過不足

1963.10月末現在

行政區域別	飼料生產量			飼料所要量			過不地量			備考
	濃飼	厚料	粗飼料	濃飼	厚料	粗飼料	濃飼	厚料	粗飼料	
前年實績	MT 156		MT 2,500	MT 1,286	MT 2,750		MT 1,130		MT 250	
計	377		2,874	1,898	3,136		1,521		262	

資料 產業課

64. 畜產物生產額

1963年末現在

區分	牛 皮	牛 肉	牛 脂	牛 乳	馬 肉	馬 皮	豚 肉	豚 皮
	枚	kg	kg	ℓ	kg	枚	kg	枚
生產量	1,570	282,600	12,560	54,000	1,200	4	305,760	2,593
單 價	1,000	150	80	80	50	1,700	100	100
價 格	1,570,000	42,390,000	1,004,800	4,320,000	60,000	6,800	30,576,000	259,300

續

區分	豚 毛	羊 毛	山 羊 肉	山 羊 乳	犬 肉	犬 皮	兔 肉	兔 皮
	kg	kg	kg	ℓ	kg	枚	kg	枚
生產量	2,503	60	2,050	7,300	12,000	300	2,400	2,400
單 價	200	250	60	80	50	100	100	40
價 格	500,600	15,000	123,000	584,000	600,000	30,000	240,000	96,000

續

區分	蜂 密	鷄 卵	鷄 肉	鷄 卵	其 他 家 禽 卵	計	備 考
	kg	kg	kg	千個	千個	원	
生產量	828		15,000	1,920	21		
單 價	300		170	5	5		
價 格	248,400		2,550,000	9,600	105		

資料 產 業 課

65. 家畜厩肥生產量

1963年末現在

行政區域別	家 畜 頭 (首) 數							
	牛	馬	豚	羊	兔	鷄	거위	집오리
計	462	151	7,252	235	2,712	22,802	45	55
龍塘洞	20	29	699	38	180	3,979	19	23
山亭洞一子		21	876		99	736		
〃 二子		12	187		187	354		2
〃 三子	90	18	1,350	77	267	2,151	12	5
大成洞一子		12	280	8	75	493		
〃 二子		3	244	1	68	178		2
陽 洞		2	78			152		
北橋洞		2	30		38	178		
東明洞		15	44		7	44		
榮海洞		2	40	6	20	61		2
滿達洞		7	127	9	66	585		

西山洞		2	301		21	245			
溫蹄洞		10	1,014		46	154			
竹橋洞一子	3	4	439	16	107	872			
" 二子		2	351		87	616			
" 三子		2	164	5	121	982			
" 四子			107	16	44	2,114			
" 五子	19		30		85	589			
二老洞	127	2	452	16	808	4,845			
忠武洞	203		268	40	130	2,220	2		
其他洞		6	171	3	256	1,254	12	21	

續

行政區域別	一頭(首) 當年間 既肥生產標準							
	牛	馬	豚	羊	兔	鷄	집오리	거위
	kg		kg	kg	kg	kg	kg	g
計	10,075	10,075	3,000	243	243	243	243	243

續

行政區域別	年 間 既 肥 生 產 量								計			
	牛	馬	豚	羊	兔	鷄	집오리	거위				
	톤kg	톤 g	톤kg	톤kg	톤kg	톤kg	톤kg	톤 g	톤kg			
計	4654	650	1610	21756	57100	659	5540	800	15400	13300	34206	250

資料 產業課

66. 屠 畜 實 績

1963年末現在

行政區域別	屠場數	屠 畜 實 績									備考
		牛			馬			豚			
		牝	牝	計	牝	牝	計	牝	牝	計	
前年末現在	1	104	855	959				698	1,716	2,414	
計	1	264	1,306	1,570				996	4,100	5,096	

資料 產業課

67. 家畜傳染病豫防注射實施一覽

1963年度

行政區域別	牛 疫		炭 疽		氣 腫 疔		豚 痘 疔		豚 丹 毒	
	豫防液 配 付	防疫 頭數	豫防液 配 付	防疫 頭數	豫防液 配 付	防疫 頭數	豫防液 配 付	防疫 頭數	豫防液 配 付	防疫 頭數
前 年					20	20	3,550	3,550		
合 計					100	100	6,310	6,120	30	30
龍塘洞					10	10	524	524		
山亭洞一子							367	367		
" 二子							145	145		
" 三子					03	30	882	785		
大成洞一子							151	151		
" 二子							160	160		
東明洞							242	242		
西山洞							296	296		
溫錦洞							150	150		
竹橋洞一子							771	678		
" 二子							456	456		
" 三子							210	210		
" 四子							235	235		
" 五子							372	372		
二老洞					60	60	688	688		
忠武洞							186	186		
其他洞							475	475		

行政區域別	狂 犬 病		牛 一 痢 霍		鷄 痘		豫防液 配 付	防 疫 頭 數
	豫防液 配 付	防 疫 頭 數	豫防液 配 付	防 疫 頭 數	豫防液 配 付	防 疫 頭 數		
前 年	1,000	57	18,100	18,000			1,525	1,525
合 計	1,600	123	17,000	16,950			500	500
龍塘洞		16	4,000	4,000			200	200
山亭洞一區		2	1,618	1,618			300	300
" 二區		1	325	325				
" 三區		5	1,250	1,232				
大成洞一區			420	420				
" 二"			200	200				
東明洞			500	500				
西山洞		3	964	964				
溫錦洞			500	500				
竹橋洞一區		22	430	416				
" 二"		12	200	200				
" 三"		7	270	270				
" 四"		6	204	204				
		9	921	921				
二老洞		32	2,530	2,530				
忠武洞		3	200	200				
其他洞		5	2,468	2,450				

68. 家畜疾病診療

1963年度

種 別	病 類 別 診 療 頭 數										
	消化	呼吸	循環	生殖	運動	泌尿	外傷	皮膚	寄生虫	神經	其 他
前 年	595	352	5	83	106	27	9	16	96	16	84
計	818	667	22	57	73	7	31	25	154	53	407
牛	113	30	2	6	4	1	1	1	10		9
馬	13	6			5		5		1		7
豚	138	127	4	1	19	1	5		38		48
細羊, 山羊	30	2	1				1				2
犬	151	183	7	33	45	4	19	23	40	24	디스팽 파 279
兔	14	27									
猫	8	16				1		1	4		7
鷄	350	276	8	17					61	29	19
其 他											

資料 産 業 課

69. 獸醫師分布狀況

1963年末現在

種 別	個所數	年 間 治 療 實 績						
		소	馬	돼지	양	개	家禽	
合 計	4							
行 政	1							
研 究								
公 獸 醫	2	162	34	365	29	667	436	
開業獸醫								
學 校								
團 体	1							
其 他								

資料 産 業 課

十、林業

70. 林相別林野面積

1963年末現在

林相別	總計	國有林			合計
		要存林	不要存林	舊王官林	
成林地	針葉樹林	585.79		174.30	174.30
	闊葉 "				
	針闊混濟 "	157.79		105.00	105.00
	竹 林				
	計	743.46		279.30	279.30
未成林地	要砂防造林地				
	要人工造林地	15.00		15.00	15.00
	天然造林可能地	70.43		20.00	20.00
	計	85.43		35.00	35.00
除 草	53.45		20.00	20.00	
合 計	882.34		334.30	334.30	
火開墾適地(※)					
放牧適地(※)	1.00				

公 有 林				私 有 林			備 考
市道有林	邑面有林	學校林	合 計	寺刹有林	私有林	合 計	
町	町		町			町	
20.79			20.79		390.70	390.79	
18.00			18.00		34.67	34.67	
38.79			38.79		425.37	425.37	
17.00			17.00		33.43	33.43	
17.00			17.00		33.43	33.43	
18.00			18.00		15.45	15.45	
73.79			73.79		474.25	474.25	
					1.00	1.00	

73. 製材工場及製材生産高

1963年末現在

製材所名	動力		機械			
	電動機	發動機	計	帶鋸	丸鋸	計
	馬力	馬力	馬力	台 12	台 8	台 20
計						
大昌製材所	20		20	1		1
大韓 "	50		50	2		2
舊儒達 "	15		15	1		1
儒達 "	15		15	1		1
東山 "	20		20	1		1
南橋 "	20		20	1		1
湖南 "	15		15	1		1
永信 "	15		15	1		1
三鶴 "	15		15		1	1
木一 "		15	15		1	1
光山 "	10		10		1	1
天友木材社	20		20	1		1
大同教具社	20		20		1	1
湖南造船所	15		15	1		1
海運 "	15		15		1	1
木浦 "	20		20	1		1
全南教具社	20		20		1	1
昌烈製材所		10	10		1	1
木浦產業社	10		10		1	1

生 產				實 績			從業員數	年間製材 最大能力
製材	材 生	產 高	生 產	資 材	消 耗	高		
角 材	板 材	箱 子	計	針葉樹	闊葉樹	計	人	
3,534	2,990	356	6,880	7,807	2,001	9,808	129	45,500
498	391	17	906	1,108	67	1,175	8	2,400
368	311	41	720	870	350	1,220	9	5,000
329	620	27	976	810	201	1,011	8	2,400
528	317	10	855	918	261	1,179	9	2,400
411	254	12	677	801	310	1,111	6	2,400
315	186	16	517	501	92	593	8	2,400
115	87	6	208	320	92	412	6	2,400
107	77	6	190	244	30	274	6	2,400
	85	158	243	179		179	6	2,100
92	59	6	157	244	13	257	5	2,100
83	84	4	171	251	40	291	7	2,100
536	231		767	787	392	1,179	13	2,400
79	39		118	138	136	174	5	2,100
	67		67	113	39	152	4	2,400
	69		69	135	28	163	9	2,140
	61		61	121	23	144	5	2,400
30	10		40	73	14	87	5	2,100
43	42	2	87	118	13	131	5	1,800
		51	51	76		76	5	2,100

74. 造林狀況

1963年末現在

區分	國有林(歸)		公有林		寺刹林		私林有		計	
	面積	追量	面積	數量	面積	數量	面積	數量	面積	數量
合計	14.1	49,000					9	5,000	23.1	54,000
特殊區 小計							9	5,000	9	5,000
挿木造 小計										
生離造 小計										
播種造 小計										
竹造 小計										
砂防造 小計	14.1	4,000							14.1	4,000
		3,000								3,000
		4,200								42,000
		49,000								49,000

資料 産業課

75. 砂防業實施狀況

山 地

1963年末現在

行政區域別	施工面積	植栽本數	旅行個所數	工事費	備考
前年度政府樹立以前 까지 累計 政府樹立以後	町	本	個所	圓	
計	14.1	49,000	13	24,521	
山亭洞三區	0.8	3,200	3	603	
二老洞	8.8	28,000	6	20,524	
忠武洞	4.5	17,800	4	3,394	

資料 産業課

76. 保安林の現況

1963年末現在

行政區域別	計		土砂防止林		水源涵養林		水害防備用		魚村用		防風用		備考
	筆數	面積	筆數	面積	筆數	面積	筆數	面積	筆數	面積	筆數	面積	
計	11	6.21	9	5.12	2	1.09							
溫錦洞	11	6.21	9	5.12	2	1.09							

資料 産業課

77. 保護區設定與山林警察配置狀況

1963年末現在

行政區域別	設定區域數	設定面積	備考
計	10	883町	
山亭洞三區	1	71	
溫錦洞	1	11	
竹橋洞	1	38	
二老洞	3	265	
忠武洞	4	498	

資料 產業課

78. 山林契組織狀況

1963年末現在

行政區域別	一般山契		模範山契		備考
	契數	契員數	契數	契員數	
計	9	1,143			
山亭三區洞	2	244			
二老洞	3	556			
忠武洞	4	343			

資料 產業課

十一. 水產

79. 水產業者戶口與人口

1963年末現在

種別	漁撈				畜殖製造						合計						
	戶數	人口		計	戶數	人口			戶數	人口		戶數	人口				
		男	女			男	女	計		男	女		計				
計	2,950	10,055	8,358	18,413	2	5	6	11	44	43	7	50	2,996	10,103	8,371	18,474	
專業	396	1,595	1,272	2,867	2	5	6	11	2	2	6	8	400	1,602	1,284	2,886	
兼業	1,240	4,832	4,370	9,202									1,240	4,832	4,370	9,202	
韓國人																	
被傭者	1,314	3,628	2,716	6,344					42	41	1	42	1,356	3,669	2,717	6,386	
外國人																	

資料 產業課

80. 水産用船舶

1963年末現在

行政區域別	漁				船		漁	
	動力이 있는것		動力이 없는것		計		動力이 있는것	
	隻數	總屯數	隻數	總屯數	隻數	總屯數	隻數	總屯數
木浦市	85	1,620	41	87	126	1,707	15	150

運 搬 船				合 計					
動力이 없는것		計		動力이 있는것		動力이 없는것		計	
隻數	總屯數	隻數	總屯數	隻數	總屯數	隻數	總屯數	隻數	總屯數
		15	150	100	1,770	41	87	141	1,857

資料 産業課

81. 魚種別漁獲高

1993年末現在

魚名	漁 獲 高		魚名	漁 獲 高		魚名	漁 獲 高	
	數 量	金 額		數 量	金 額		數 量	金 額
計	MT			MT				
計	14,402	203,187,909	아귀	8,110	61,392			
조갯지	3,684,787	72,976,516	멸치	600	12,200			
갈치	3,947,805	51,576,103	민어	63,406	1,331,015			
병어	1,493,175	22,117,654	장어	35,114	406,959			
강다리	937,440	5,339,000	삼치	3,810	59,731			
전갱이	814,195	13,439,714	상어	137,220	2,104,506			
준치	147,539	1,870,297	성대	1,600	28,310			
고등어	228,784	3,323,463	홍어	44,047	877,303			
가오리	38,200	532,941	부서	523,030	6,232,809			
가자미	21,126	334,843	복	93,040	978,073			
넙치	228,784	3,323,483	잡어	1,737,800	12,950,424			
돔	15,595	207,676	서대	137,220	2,104,506			

其他動植物類

魚名	漁 獲 高		魚名	漁 獲 高		魚名	漁 獲 高	
	數 量	金 額		數 量	金 額		數 量	金 額
계	kg		홍대	kg				
계	20,945	196,173	홍대	180	9,650			
고래	34,800	191,000						
새우	345,145	3,667,612						

資料 産業課

82. 水產團體現況

ㄱ. 水產組合

行政區域別	團 體 名	組合員數	職員數	委託販賣高	年度豫算額	備 考
		組合 人	人	원	원	
前年度	水產協同組合中央會	15	12	38,140,000	1,288,127	
計	全南西區支部	23,805		229,399,000	2,670,600	

資料 全南西區支部

ㄴ. 漁業組合

行政區域別	團 體 名	組合員數	職員數	委託販賣高	年度豫算額	備 考
		人	人	원	원	
前年度	木浦漁業協同組合	897	18	55,800,000	1,231,000	
計	"	897	25	163,330,277	18,000,000	

資料 木浦農業協同組合

十二、商 工

83. 商工會議所現況

1963年末現在

會議所名	役員數	議員數	特別議員數	豫算額	重要事業實施狀況 (事業名)	備考
木浦 商工會議所	9	12	2	원 955,130	下記와如한	

1. 諸會議開催…… 31回

- 가. 議員總會…… 5回
- 나. 常任委員會…… 4回
- 다. 其他諸會議…… 22回

2. 建議 및 陳情에 關한 事項

- 가. 政府船殼의 運送保管 및 操作業務獨点止揚에 關한 建議
- 나. 苛性소-다工場 및 過石肥料工場設置에 關한 建議
- 다. 小麥粉告示價格 變更에 關한 建議
- 라. 太極號三等座席指定制에 關한 是正陳情
- 마. 세멘트供給潤滑化를 위한 時急한 對策建議
- 바. 南橋洞公市復舊工事用 세멘트適期供給에 關한 建議
- 사. 食塩適期輸送을 위한 貨車增配陳情
- 아. 海洋高校를 實業專門校로의 轉換에 關한 建議
- 자. 急行貨物列車 運行復舊에 關한 建議
- 차. 三鶴島築港工事促進에 關한 陳情

- 카. 龍塘渡船增船에 關한 建議
- 타. 教育大學設置에 關한 陳情
- 파. 製粉工場誘置에 關한 建議
- 하. 韓銀木浦支店繼續存置에 關한 陳情
- 거. 湖南製粉木浦工場 設置認可促求에 關한 建議
- 너. 地方建設業의 發展에 關한 建議
- 더. 三鶴島築港工事 幹線道路改修工事豫算令達促求 陳情
- 러. 木浦-龍塘間 自動車積載船增船에 關한 建議
- 머. 光州-木浦間國道舖裝實施을 光州商工會議所와 共同 建議
- 비. 湖南線長水里分歧 光州迂迴施設反對에 關한 陳情
- 서. 木浦驛前廣場 全面舖裝工事實施 建議

3. 調査에 關한 事項

- 가. 生活必需品 小賣物價調査【每日60種】
- 나. 生活必需品 및 主要商品都賣物價調査(每日60種)
- 다. 週間物價動向調査 및 報道
- 라. 金融關係 各種統計調査(每月末)
- 마. 船舶 및 荷物入出港狀況調査(〃)
- 바. 輸出入 統計調査 및 報告(〃)
- 사. 外資導入狀況 調査(〃)
- 아. 木浦地區 煙草販賣狀況調査(〃)
- 자. 水產物關係各種統計調査(〃)
- 차. 電力需給에 關한統計調査(〃)
- 카. 鐵道運送關係 各種統計調査(〃)
- 타. 通信關係統計調査(〃)
- 파. 國內各主要港口 勞賃調査(年2回)
- 하. 商工業者實態台張作成(〃)
- 거. 商工業現況圖表作成揭示
- 너. 物價調査依賴에 對한 回報(153件~1,159品種)
- 더. 政府機關의 經濟 調査 資料提供(16件~125種)
- 러. 一般統計調査
- 머. 生産企業체操業 및 在庫狀況調査
- 비. 商工名鑑發刊資料調査
- 서. 全國會社名鑑收錄資料 調査
- 어. 觀光旅行에 따른 資料調査

저. 各地市營渡船運航現況 調查

4. 商工業振興에 關한 事項

가. 商工業에 一미스 센터를 設置코 商工業에 關한 相談에 呼應

나. 保稅加工貿易希望者 斡旋

다. 商去來斡旋및 商社聚會에 對한 回答

라. 記帳指導講習會 開催

마. 經營實務研究會 開催

바. 生產品委託販賣및 直賣所設置案內

사. 第二回簿記檢定試驗實施

아. 全南道産業展示會出品斡旋

자. 其他商工業振興을 爲한 政府施策에 對한 協助事業

5. 業務에 關한 事項

가. 正札制勵行을 勸奨

나. 物價調整委員會講成코 物價對策에 關한 座談會 開催

다. 미-터법에 依한 計量單位專用 啓蒙宣傳

라. 工業標準化에 關한 講習會 開催

마. 密輸防止및 國產品愛用 運動 展開

바. 商道義勇隊 運動 展開

사. 第二回珠算技能資格試驗實施

아. 優良商工從業員 表彰對象者 推薦

자. 嶺南地區産業視察團 派遣 斡旋

차. 輸出産業助成에 따른 業休實態 調查

카. 全南科學展示會入選者에 施賞

타. 諸證明 및 鑑定推薦 (33件)

파. 月報 《商議소식》 發刊 (月350部)

6. 其他

가. 自由센터 設置基金 募集傳達

나. 水災民救護義捐金을 蒐集傳達

다. 南橋洞 公市火災慰問 電報傳達및 被害狀況 調查把握

라. 政府의 商工業에 關한 公告施策等 隨時通報

마. 地方發展에 關한 事業實施및 協助

바. 其他諸般行事參與 및 實施

8. 市場分布 및 年間平均去來額狀況

1963年末現在

行政區域別	中央雜賣市場		常設市場		定期市場		計			備考
	數	去來額 원	數	去來額 원	數	去來額 원	數	去來額 원	原	
計										
木浦市	1	51,096,957	4	49,200,000			5	100,296,957		

資料 産業課

85. 石油類年間需要供給狀況

單位 P/M

1963年間

用度別	揮發油			燈油		
	需要	供給	%	需要	供給	%
計	1,816	1,900	110	1,320	1,390	106
工業用	311	300		100	100	
官公署用	1,452	1,513		50	50	
土木用	32	45		20	20	
其他用	21	42		1,150	1,220	

輕油			重油			計			備考
需要	供給	%	需要	供給	%	需要	供給	%	
6,000	6,500	108	7,200	7,500	102	16,336	17,290	107	
4,300	4,500		5,300	5,300		10,011	10,200		
810	1,000		1,200	1,200		3,512	3,763		
850	850		700	700		1,602	1,615		
40	150			300		1,211	1,712		

資料 産業課

86. 業種別工場分布狀況

1963年末現在

業種別	工場數			從業員數			備考
	當年	前年	%	男	女	計	
織維	10	10		206	1,152	1,358	
化學	1	1		13	41	54	
機械	16	17		194	21	215	
工業	28	28		321	131	452	
其他	38	39		903	216	1,119	
計	93	95		1,637	1,561	3,198	

資料 産業課

87. 業種別工場生産狀況

1963年間

業種別	生産品	單位	計 劃		
			量	額	
織維	人造絹	m	30,000	4천만원	
小計	"	"	30,000	4 "	
化學	고무신운동화	足	30,000,000	150,000,000	
	성냥	包	1,500,000	7,500,000	
	병	個	2,000,000	1,600,000	
小計				239,100,000	
機械	精製脫玄精	麥粉穀米	機台	1,500	7,500,000
			"	300	1,500,000
			"	2,000	10,000,000
			"	500	5,000,000
			"	300	1,000,000
小計				25,000,000	
工業	洋釘	屯	50	1,500,000	
	釜	個	12,000	3,000,000	
	箸	個	10,000	700,000	
	農機具	噸	90,000	2,000,000	
	耐火製品	"	13,000	52,000,000	
	陶磁器	包	1,500,000	10,000,000	
小計				69,200,000	
其他	豆	kg	20,000	1,000,000	
	간	石	7,000	1,500,000	
	船修理	척	200	20,000,000	
	船新造	"	300	112,000,000	
	清酒	石	100,000	125,000,000	
	人造氷	屯	10,000	5,000,000	
	寒天	1B	200,000	25,000,000	
	漁物類	屯	12,500	123,000,000	
	漁物加工類	"	100	30,000,000	
小計				451,500,000	
合計				784,800,000	

生 量	產 額	B A %	生產量前 年對比	備 考
27,000	3,7백만원	92	142	
27,000	3,7 "	92	142	
25,000,000	125,000,000	84	105	
1,300,000	6,500,000	86.6	100	
1,800,000	1,400,000	87	136	
	206,900,000	85		
500	10,000,000	103.3	250	
150	750,000	50	150	
1,000	6,000,000	60	100	
200	2,900,000	58	200	
150	600,000	60	75	
	20,250,000	81		
45	1,350,000	90	128	
10,000	2,800,000	93	108	
8,000	600,000	85.7	98	
80,000	1,760,000	88	108	
12,000	50,000,000	96	118	
1,500,000	10,600,000	106	114	
	67,110,000	97		
20,000	1,300,000	130	125	
7,000	1,780,000	118	104	
180	21,000,000	105		
250	103,000,000	92		
100,000	145,000,000	108	100	
10,000	5,600,000	112	65	
200,000	30,000,000	102	100	
12,000	132,000	109	100	
120	41,000,000	136	100	
	480,680,000	106		
	774,940,000	98		

88. 石炭燃料消費狀況

1963年閏

炭種別	年間需要量	當 年			當年消費需要量對比%	備 考
		當 年	前 年	對前年比%		
煉 炭	80,000 屯	64,139 屯	49,526 屯	77	80	64年 71,000 屯
豆 "						
無煉 "						
有煉 "						
計	80,000	64,139	49,526	77	80	

資料 產 業 課

89. 發 電 狀 況

(平均發電電力) 單位kw 1963年末現在

發電所名	發電種別	出 力			出力容量	備 考
		最 大	最 小	平 均		
韓國電力株式會社		kw	kw	k	k	
木浦 내연 발전소	내연기관	6,250	1,250	5,000	6,250	

資料 목포내연발전소

90. 電 氣 架 設 現 況

1963. 末現在

配電會社 支店別	總戶數(A)	電 氣 需 要 戶 數			電 氣 需 要 電 力 (kw)			備 考
		電 燈 (B)	B/A %	動 力	動 力	電 熱 其 他	計	
韓 電 木浦營業所	16,664	12,325	76.426	12,751	7,362,022	2,920,696	10,282,718	

資料 韓電木浦營業所

91. 電 力 需 給 狀 況

1963. 末現在

用途別	受 電 電 力 (A)	配 電 電 力	總 電 需 電 力 (B)	B/A	備 考
				計	
計	11,777,200	10,202,718	10,282,718	87.3	
電 燈		2,920,696		24.8	
動 力		7,362,022		62.5	

資料 韓電木浦營業所

92. 度 量 衡 製 作 修 復 與 販 賣 所 分 布 狀 況

1963末現在

度量衡製作所	度量衡修復所	度量衡販賣所	計	備 考
木 浦 市	2	12	14	

資料 產 業 課

93. 度量衡取締狀況

1963年間

取 拔 件 數			合 格 數			不 合 格 件 數			不 合 格 率 %		備 考 第二種 包 含
當 年 (A)	前 年 (B)	B A %	當 年 (A)	前 年 (B)	B A %	當 年 (A)	前 年 (B)	B A %	當 年	前 年	
751	1,404	1.9	718	1,200	60	33	202	16	0.96	16.8	

資料 產 業 課

十三. 厚 生

94. 救護糧穀配付狀況

1963米穀年度

行政區域別	厚生施設用		保 施 設 延 人 數	建 用 數 量 石斗	定 難 民 用 延 人 數	着 用 數 量 kg	一 難 民 用		般 用		合 計	
	延 人 數	數 量 石					延 人 數	數 量 石	延 人 數	數 量 石	延 人 數	數 量 石
前米穀年度	27,960	2,114,4084					154,997	7,589	182,957	9,703,4084		
計	30,000	255,199							30,000	255,199		

資料 社 會 課

軍 警 援 護

單位 員

1963.12.31日現在

年 度	傷 殘 軍 警 年 金 以 手 當 支 給 現 況						
	人 員	計	年 金	生 扶 計 助	看 手 護 當	勤 手 務 當	
1961	191	661,000	517,000	144,000			
1962	176	759,000	508,020	144,000			107,000
1963	154	740,000	502,000	144,000			102,000

遺族年金以手當支給現況

遺子女學費補助支給現況

人員	遺族年金以手當支給現況			遺子女學費補助支給現況			
	計	年 金	勤 手 務 當	人員	計	中 學	高 等
550	4,014,500	4,014,500					
532	4,145,400	4,001,900	143,500	396	1,526,400	976,400	550,000
490	4,116,000	3,990,000	126,000	431	1,911,900	1,201,900	710,000

資料 軍 事 援 護 廳 木 浦 支 廳

95. 軍事援護實績

1963. 末現在

原 因 別	總 數			生 活 扶 助		
	世帶	人員	金額	世帶	人員	金額
1. 生計中心者の死亡 또는 不在	630	812	4,542,400	321	321	2,596,400
2. // 身体障碍	98	98	636,000	98	98	588,000
3. // 老衰						
4. // 發病						
5. // 失業						
6. // 事業破産						
7. // (被用者家内勞動者)						
8. // 事業收入의 減少						
9. 家族의 發病						
10. 生産 收入에 依社扶養者의 增加						
11. 家族收入의 減少 또는 喪失						
12. 災 害						
13. 其 他						
年 中 累 計	728	910	5,178,400	419	419	3,184,000

醫療扶助			財産扶助			生業扶助			教育育助扶助			葬儀扶助		
世帶	人員	金額	世帶	人員	金額	世帶	人員	金額	世帶	人員	金額	世帶	人員	金額
									309	491	294,600			
									3	8	48,000			
									312	499	2,984,000			

96. 警察援護實績援護對象者

1963. 12. 31日現在

年度別	總數	傷病等位別			援護遺族別						摘要	
		計	1級	2級	3級	計	未亡人	子女	父母	祖父母		弟妹
1961	689	164		12	152	525	142	96	282		5	
1962	655	158		12	146	497	135	85	275		2	
1963	622	146		12	134	476	129	77	269		1	

資料 軍事援護廳木浦支廳

97. 年金支給對象者狀況

1963年末現在

年 度	軍 年 金								
	總 數	遺 族				傷病軍人及軍屬			
		總數	軍人	軍病	勞動者	總數	軍人	軍屬	勞動者
前年未現在	275	291	201	14	4	56	42	9	5
年中增加	15	14	12	2		1			
年中減少	9	8	7	1		1			
63年度計	281	225	206	15	4	56	42	9	5
計	281	225	206	15	4	56	42	9	5

總數	警 年 金													
	總數	族						總 數	傷病警察及青年團					
		警察	青年團	消防隊	消防隊	消防隊	其他青年團		警察	青年團	消防隊	消防隊	其他青年團	
144	102	51	46	1	1	1	2	42	30	9	1	2		
3	2	2						1	1					
7	3	3						4	4					
148	103	52	46	1	1	1	2	45	33	9	1	2		
145	103	52	46	1	1	1	2	45	33	9	1	2		

註 年金支給調査會 依合

資料 軍事援護廳木浦支廳

98 政府融資の依り住宅建設狀況

1963年末現在

各種住宅別 資金	住宅建設 型別	住宅 配定 戸數	住宅建設狀況				資金貸出狀況		備考
			着工 戸數	未 着手 工手 數	完成 戸數	工事 進率	總 資金 數	支出 金	
再建住宅		100	100		100	100	4,038,860	4,038,860	
商街住宅		30	30			30	1,000,000	1,000,000	
復興住宅									
一般住宅		115	115			115	6,509,688	6,509,688	50
計		245	245			245	11,548,549	11,548,549	50
前年度実績		75	75			75	1,125,000	1,125,000	

註 融資配定は建設計画に依り

資料 建設課

99. 住宅調査狀況

1963年末現在

行政 區域 名	6.25 前 戸數	世 帯 全 數	人口 增加 率	建設狀況				今年実績			合計	不足戸數
				前年 政府 補助	外資 自 力 建 立	対 補 修 計	今年 政府 補助	自 力 建 立	補 修 計			
			11.830	130,972	4,860	14,717	115	121	62	298	15,015	11,830

資料 木浦市

100. 労働組合一覽

1963年末現在

組合区分	組合數	組合員數			備考
		男	女	計	
單一組合	7	3,997	159	4,156	
聯立 "					
農民 "					
計	7	3,997	159	4,156	

資料 木浦市

1964

- 77 -

101. 厚生施設状況

1963年末現在

施設名	施設数			収容人員			法人施設	従事者数	備考
	認可	登録	計	男	女	計			
育児施設	7		7	892	591	1,483	7		
嬰兒	3		3	171	244	415	3		
養育委託									
職業補導									
不具兒	2		2	79	42	121	2		
養老	1		1	109	71	180	1		
母子保護	2		2	115	163	278	2		
浮浪兒	1		1	165	78	243	1		
計	16		16	1,531	1,119	2,702	16		
前年末現在	16		16	1,478	1,001	2,479	16	277	

資料 木浦市

十四. 保 健

市立病院現況

1963. 12. 31現在

病院名	職 員									
	醫務主任	地行主任	製薬士補	事務主任	地方事務員	保健員	技術員	事務員	其他	計
市立病院	3	1	1	1	1	7	3	3	2	22

取 扱 患 者			救 護 患 者			1963年度 経費 豫算額
一 般 患 者	外 來	計	入 院	外 來	計	
2,076	8,170	10,246	11,590	46,694	58,284	4,306,430圓

資料 市立病院

102. 醫療機關現況

1963年末現在

行政區域別	病 院			計	齒科醫 院	療 養 所	接骨所	浴 術 所	灸 術 所	按 摩 士	備 考
	綜合 病院	醫 院	漢 醫 院								
計	5	39	4	48	8		3	3	2		
山亭洞二區		1		1							
" 三區							1				
大成洞一區	1	1		2							
" 二區	1	1		2							
陽 洞											
南橋洞		7	1	8	2						
北橋洞											
湖摩洞		6	1	7	1		1	1	1		
務安洞	1	12		13	2		1				
竹 洞		4	1	5	2						
儲達洞		2		2	1						
萬戶洞	1	2		3							
榮海洞	1	2	1	4							
東明洞								1	1		
竹橋洞二區		1		1				1			

資料 木浦保健所

103. 醫療業者分布狀況

1963. 末現在

醫 師	齒科醫師	漢醫師	助產員	看護員	備 考
52	8	4	21	52	

資料 木浦保健所

104. 醫療機關現況

1963. 末現在

名 稱	所 在 地	資 格 種 別 從 業 員 數					備 考
		醫師	漢醫師	齒科醫師	助產員	看護員	
計		52	4	8	21	52	
三省 醫院	山亭洞	55	1				
崔승례助產員	"	53			1		
양성유 "	"	55			1		
콜롬반病院	"	97	2			4	
이정운助產員	"	198			1		
박소녀 "	"	1,044			1		
崔 醫 院	大成洞	21	1				
德壽 醫院	"	132	1				
兒童結核病院	"	201	2			15	
李点禮助產員	"	84			1		
김봉기 "	陽 洞	86			1		
木浦 醫院	南橋洞	115	1				
張 外 科	"	5	1			1	
光生 醫院	"	61	1			1	
中 央 "	"	24	1				
徐炳喆外科	"	107	1			1	
용환 醫院	"	122	1			1	
秋相燮 "	"	23	1				
首都 齒科	"	115		1			
서울 "	"	78		1			
濟世堂漢醫院	"	85		1			
朴福南助產員	"	88			1		
이부킴 "	"	16			1		
이순애 "	"	51			1		
한심순 "	"	68			1		
박기정 "	"	88			1		
최복술 "	北橋洞	232			1		
양후덕 "	"	60			1		
木浦市保健所	大안洞	3	1		2		
民衆 醫院	昌平洞	6	1			2	

名 稱	所 在 地	資 格 種 別 從 業 員 數					備 考
		醫師	漢醫師	齒科醫師	助產員	看護員	
朴東結 內科	昌平洞	15	1			1	
木浦 醫院	湖南洞	6	1			1	
尹產婦人科	大安洞	4	1			1	
湖南 齒科	"	20		1			
東洋漢醫院	湖南洞	7	1				
車南守 外科	大安洞	12	2			2	
仁同 外科	務安洞	8	1			2	
高麗 醫院	"	8	1				
金小兒科	測候洞	1	1				
李頌科 醫院	常樂洞	2	1				
東山 外科	務安洞	6	1				
第一 醫院	"	6	1			1	
蔡奎日 外科	"	5	1				
盧小兒科	常樂洞 2街	12	1			1	
徐X線科	" 2街	6	1				
嶺產 醫院	務安洞	11	1			1	
史眼 科	常樂洞 2街	11	1				
宋南律 醫院	務安洞	13	1			1	
赤十字 病院	常樂洞 1街	9	4			6	
榮澤 齒科	務安洞	5		1			
金齒 科	常樂洞	2		1			
李玉 助產員	務安洞	8			1		
朴 醫 院	竹 洞	37	1				
濟 衆 "	"	49	1			1	
洪 "	"	26	1				
廣聘咽喉科	"	26	1			1	
文化 齒科	"	49		1			
中央 "	"	5		1			
木浦 漢醫院	"	1		1			
金好任助產員	"	91			1		
沈產婦人科	大義洞 1街	6	1			1	
韓產 "	中央洞 1街	3	1			1	

名 稱	所 在 地	資格種別從業員數					備 考
		의사	漢의사	치과 의사	助産員	看護員	
普生齒科	大義洞 1의3			1			
魯大顎助産員	" 1街7				1		
三世醫院	京洞 1의3	1				1	
市立病院	" 2街2	3				4	
海港檢疫所	港洞 6의15	1					
유순복조산원	中央洞 2街10				1		
김정애 "	京洞 1街9				1		
太和堂漢醫院	實光洞 2街1		1				
李圭秋조산원	" 1街3				1		
勞動病院	幸福洞 2의5	1				1	
好生醫院	" 2의1	1					
金醫院	" 2의1	1					
東亞 "	竹橋洞 6	1					

資料 木浦保健所

105. 防疫狀況

1963. 末現在

防 疫 藥 品		DDT粉米	DDT液体	린린粉米 GA	린린液体 GA	防疫面積 坪	備 考
計							

資料 木浦市保健所

109. 豫防接種狀況

1963. 末現在

接種種別	對象邑面 [洞里]數	接種 所數	要目 配置數	種 對象人員	接種人員	比率%	備 考
計	25	25	25	402,000	297,921	74.1	
진 연 두	25	25	25	20,000	16,985	84.9	
D D T	"	"	"	2,000	1,684	84.2	
장티브스	"	"	"	100,000	89,730	89.7	
코 레 라	"	"	"	280,000	189,522	67.3	

資料 木浦保健所

107. 各種傳染病發生狀況

1963. 末現在

行政區域別	콜레라		痢 疫		腸티브스		미 화 티브스		痘 瘡		發 疹 티브스		再(回) 歸 熱		痘紅熱	
	發生	死亡	發生	死亡	發生	死亡	발생	사망	發生	死亡	發生	死亡	發生	死亡	發生	死亡
計					3											

發生	死亡	流行性腦脊膜炎		流行性腦膜炎		메스트		百日咳		急性前角灰白髓炎		紅 疫		流行性 性 腺炎	
		發生	死亡	發生	사망	發生	사망	發生	사망	發生	사망	發生	사망	發生	사망
								519	2	86		126		119	

資料 木浦保健所

108. 衛生施設復興事業狀況

1963. 末現在

新設一般	改修	便 所		浴 湯		慮過情新	糞尿器新	三 設	備 考
		公衆	家 便 所	新 設	改 修				
計		6		1					

資料 木浦保健所

109. 醫藥品醫療具製造及販賣者現況

1963. 末現在

製藥	製 造			計	販 賣				備 考	
	醫材	衛生材料	化粧品		藥局	藥種商	賣藥	藥請		賣業
計				4	38	22	33	5	98	

資料 木浦保健所

110. 癩患者收容所現況

1963. 末現在

行政區域別	收容所數	癩 病 患 者			備 考
		收容	在家	流 浪	
木 浦 市		8	8	16	수용수자는 소독도에 수용분임

資料 木浦保健所

111. 海水浴場現況

浴場名	所在地	施 設					一年平均利用者數	備 考
		脫衣場	浴場	便所	戲入口	宿所		
호포 호수욕장	溫詭洞	1	1	1	1		90,000	

資料 木浦保健所

十五. 建設

111. 土木現況

1. 道路現況

1963. 末現在

合 計				用 道				地 方 道			
總延長	舗装道	砂利道	未改修	總延長	舗装道	砂利道	未改修	總延長	舗装道	砂利道	未改修
m	m	m	m	m	m	m	m	m	m	m	m
620,26	5,58	56,798		4,905	2,090	2,815		57,421	3,438	53,983	

2. 橋梁現況

行政區域別	構造別	個所數	總延長	要改修	備 考
計		5	56km		
山亭洞橋	콘크리트	1	20		
達城橋	"	1	15		
竹橋橋	木 造	1	7		
"	콘크리트	1	7		
大成橋	"	1	7		

3.

1963. 末現在

港 名	區 分	港內收容可能船舶積數	港內水渠	摘 要
計		8,000	最大 26m " 小 0.5	10,000톤 2척 8,000톤 3척 5,000톤 3척 3,000톤 7척
木浦港		8,000	"	"

4. 水源池施設狀況

1963. 末現在

水源池名稱	引揚場所	敷 設 月 日	竣 工 日 月	貯 水 量	總 工 事 費	摘 要
計				kl	원	
第一水源池	二老洞上里	1908.11	1911.5	1,660,154	335,510,000	
第二 "	溫錦洞	1910.9	1912.2	143,654	120,000	
第三 "	務安郡삼향면 유교리	1914.9	1916.10	3,679	30,000	
第四 "	"	1926.6	1928.3	315,689	235,000	
第五 "	務安郡몽탄면 달산리	1933.4	1937.3	205,042	135,000	
羅州系統上水道擴張工事	羅州邑里三	1955.5	1965.12	榮山江에서 1日40,000톤 양수예칭	334,390,000	

資料 水道課

1. 水道施設狀況

1963. 末現在

給水區域人口		給水戸數及人口		配水量	給水量	給水過不足比率	給水栓水	備考
戸數	人口	戸數	人口	配水量 (一年) kL	給水量 (一年)			
12,568	148,445	11,785	141,411	2,044,000	1,715,500	5,584,500	23	2,185

資料 木浦市

2. 配水管與送水管施設狀況

1963. 末現在

送水管		導水管		揚水管		配水管		備考
代用管	鑄鐵管	代用管	鑄鐵管	代用管	鑄鐵管	代用管	鑄鐵管	
43,872	33,708	4,811	951		5,212	340	29,078	

資料 水道課

112. 重要工事實績

1. 道路舗装工事

1966. 末現在

種別	路線別	位置		工程	工事概要	工事費	摘要
		面	里				
計					1,723m	3,680,000	
舗装工事	市道 97 號線	竹洞		竣工	延長 市 116m 8~2.2m	131,000	
"	" 154 "	南橋洞		"	" 70m 7m	261,000	
"	國道 4 号 木浦線	驛前道		"	" 531m 5m	543,000	
"	" 4 号 釜山間	海岸通		"	" 226m 8~10m	945,000	
"	市道 31 號線	湖南洞 大沙洞		"	" 780m 11~5.5m	1,800,000	

資料 建設課

2. 上水道工事

1963. 末現在

工事名	位置		工種	工事概要	工事費	備考
	面	里				
木浦市~羅州系統上水道擴張工事			% 97		58,276,000	
第一揚水場一部築造工	羅州郡 羅州邑	三都里	" 98	揚水室面積 165m ² 斗型 엔징 150H 1台設置	1,450,000	
第一揚水線路管布設工	"	三都里 興龍洞	" 100	口經900mm 鋼管 布設 延長 2,812.16m	5,360,000	
淨水設備一部工	"	興龍洞	" 98	淨水地工池洗狀槽一地斗 急速濾過地濾過層工	4,680,000	

士 事 名	位 置	公 種	公 事 概 要	公 事 費	備 考
	面 里				
第二揚水場 一部築造工	咸平郡 叢多面	設多里	〃	1,520,000	
第三揚水場 一部築造工	務安郡 三鄉面	芝山里	〃	1,520,000	
第二揚水線路 管布設工	咸平郡 叢多面	設多里	〃	800,000	
第一送水線路 管布設工	1. 羅州郡興龍洞 2. 羅州郡多待面 3. 咸平郡鶴橋面 4. 咸平郡鶴橋面 5. 咸平郡鶴橋面	興龍浦邑 三榮里 신석리 鶴橋 鶴橋里	〃	10,518,000	
第二送水線路 管布設工	1. 咸平郡叢多面 2. 務安郡清溪面 3. 務安郡三鄉面	設多里 務安面 芝山里	〃	4,152,000	
第一送水路 內鐵道橫斷工	咸平郡 鶴橋面	鶴橋里	〃	800,000	足道部 受社工事
第一送水線路 內古幕川渡橋架設工	羅州郡 합평군	多待面 東榮里 학교면 석정리	〃	3,025,000	
淨水設備 一部工	羅州郡 羅州邑	興龍里	〃	4,768,000	起債分
第二揚水場 一部築造工	〃	〃	〃	200,000	〃
第二調節地 築造工	〃	〃	〃	542,000	〃
第三揚水場 一部築造工	務安郡 三鄉面	芝山里	〃	250,000	〃

113. 採石工場石材生產實績

1963. 末現在

採石工場名稱	採石所在地	全面積	埋藏積面積	種類	用途
計	4	94	以反		
盤石工場	建里(忠武洞)	22		土石	干拓地理立吳土建用
干拓事業場	〃 〃	14		同	海面埋立工事用
〃	〃 〃	56		同	
自治定着事業場	竹橋洞 〃	2		同	

資料 產業課

114. 營繕工事總括

一般會計營繕工事現況

1963. 末現在

工事名稱	構造	建坪	財源	內譯	工事內容		備考
					着手年月日	竣功年月日	
計		28		781,000			市費(財源)
龍塘洞廳舍新築	瓦葺	14		160,500	63. 5. 21	63. 6. 20	
竹橋西區洞新築	同	14		196,000	63. 6. 27	63. 7. 12	
社會課倉庫修繕				39,520	63. 4. 25	63. 5. 30	
公報室設置修繕工事外				379,980	63. 1. 10	63. 12. 30	

資料 財務課

115. 初等教育費營繕工事現況

1963. 末現在

工事名稱	構造	建坪	總工事費	工事內容		備考
				着手工事費	竣功年月日	
計						
西部校 便所 補修	木造瓦葺	30	24,600	63. 3. 25	63. 4. 10	
山亭校 教室 補修	煉瓦 〃	110	24,850	3. 25	〃	
儒達校 講堂 補修	〃		24,800		〃	
山亭校 電燈改修工事			24,450	63. 4. 10	63. 4. 15	
儒達校 蓬成校 〃			123,000	4. 17	〃 5. 2	
山亭校 增築 工事	煉瓦 瓦葺	110	892,458	5. 5	〃 11. 3	
東校 〃	〃	110	794,800	5. 5	〃 9. 25	

資料 教育廳

116. 中高等學校費營繕工事現況

1963. 末現在

工事名	構 造	建 坪	財 源 內 譯			總工事費
			國費	國庫補助	地方負擔	
合 計				5,065,000	19,975,380	25,040,380
新築및增築工事	벽돌공크리트造	1,538		5,065,000	17,484,000	22,549,000
補修工事		900			2,007,580	2,007,580
안석절취공사					25,800	25,800
道路鋪裝공사					458,000	458,000

工 事 內 容		備 考
着手年月日	竣功年月日	
1963. 1. 1	1963. 12. 31	
〃	〃	
〃	〃	
〃	〃	

資料 中高等學校

都市計劃工事重要事業實績

117. 都市計劃令適用都市概況

都市名	計劃令 告 示 年月日	現在人口	計劃人口	計劃區域 總面積 平方km	計 劃 街 路		
					大 路		
					一類	二類	三類
木浦市	1927.	154,000	700,000	31.19		7,850	12,640

路 數			區劃整理地區 面 積 m	備 考
一類	二類	三類		
7,312	8,210	14,313	1,842,560	

資料 建設課

118. 建築許可狀況

區 分	鐵筋藏骨造		煉瓦石造		木 造		計		備 考
	棟數	延面積 坪	棟數	延面積	棟數	延面積 坪	棟數	延面積 坪	
新 築	5	1,755	17	289	15	200	37	2,744	
改 築	4	581	12	459	12	299	28	1,339	
增 築	2	803	27	571	27	413	56	1,787	
其 他			7	148	55	657	62	805	

資料 建設課

119. 土地區劃整理地區排水工事

1963. 末現在

工事名	位置		工種	工事概要	工事費	摘要
	面	里				
計					7,400,000	
山亭洞地內 排水路工事	山亭洞		下水道石築 蓋葦筋三三三	巾4.0高 2.5m 巾4.0延長333n	7,400,000	

資料 建設課

120 建設業免許狀況

1963. 末現在

計	土 建	土 木	建 築	備 考
8	1	2	5	

121. 建設業技術者免許狀況

1963. 末現在

甲				乙				丙			
計	土建	土木	建築	計	土建	土木	建築	計	土建	土木	建築
				11		4	8	35	35	7	28

資料 建設課

十六. 糧 政

112. 秋穀收納狀況

單位：MT

1963. 末現在

行政區域別	土地收得稅			分配農地			歸屬農地			貸與數		
	目標量	實績量	比率	目標量	實績量	比率	目標量	實績量	比率	目標量	實績量	比率
合 計										89.7	37.4	41
龍塘洞										5.6	3.4	60
山亭洞										0.3	0.3	100
"										3.6	0.2	1
"										23.6	7.3	38
大成洞										6.0	1.6	26
"										1.3		
湯 洞										1.4	1.4	100
北橋洞										0.2	0.1	50
竹橋洞										5.1	3.0	58
"										3.4	1.5	44
"										2.0	1.5	7.5
"										0.5	0.3	60
"										3.9	1.7	44
二老洞										14.6	7.1	49
忠武洞										18.2	8.0	90

(續)

行政區域別	肥料交換數			一般買入			合計			備考
	目標量	實績量	比率	目標量	實績量	比率	目標量	實績量	比率	
合計	80.5	17.2	22	16.4	5.4	33	186.6	60.0	32	
龍塘洞	4.1	0.1	1				9.7	3.5	38	
山亭洞一區							0.3	0.3	100	
" 二區							3.6	0.2	1	
" 三區	30.2	8.7	26	5.1			58.9	16.0	27	
大成洞一區							6.0	1.6	26	
" 二區							1.3			
陽洞							1.4	1.4	100	
北橋洞							0.2	0.1	50	
竹橋洞一區							5.1	3.0	5.8	
" 二區							3.4	1.5	44	
" 三區							2.0	1.5	75	
" 四區							0.5	0.3	60	
" 五區							3.9	1.7	44	
二老洞	20.9	8.4	39	5.9			41.4	15.5	38	
忠武洞	25.3			5.4	5.4	100	48.9	13.4	29	

資料 產業課

123. 糧穀加工工場分布狀況

1963. 末現在

行政區域別	政府指定工場數		一般精 工場數	製粉工場數	榨油工場數	摘 要
	工場數	生產能力				
合計	15	3,000	80	2	3	(1日生產能力)
山亭洞			8			
湖南洞	5	1,000	4	1	1	
萬戶洞	4	800	23		1	
二老洞			4			
北橋洞			3			
榮海洞	3	600	12		1	
龍塘洞			3			
大成洞			7			
儒達洞			1			
西南洞	1	200	2			
南橋洞	1	200	2	1		
陽洞			2			
竹東洞			9			
明洞	1	200				

資料 產業課

124. 糧穀操作請負契約締結狀況

加工契約실績

1963. 末現在

加工契約		加工實績			備考
精米所數	製粉所數	白米	雜穀	計	
		MT (40,000噸)	MT 15,000,000	15,000,000	外穀
14	2	2,400,000		2,400,000	

註 1. 外穀은 備考에 表示한것 2. 製粉實績은 並書한것

125. 保管契約실績

單位: MT

1963. 末現在

保管契約				保管實績				摘要
契約者數	倉庫坪數	收置場數	收實能力	米穀	麥穀	押麥	小麥粉	
2	坪 4,179	2	噸 334.320					

註 1. 米穀 麥穀은 租穀도 包含한것 2. 外穀은 並書內書한것

126 輸送契約실績

單位: MT

1963. 末現在

輸送契約		輸送實績				輸送事故量	摘要
業者數	自動車台數	米穀	麥穀	押穀	小麥粉		
		噸 15,123	噸 206,309	噸 32,700	袋 138,932	393,064	外穀
3	10	348,095				348,095	

註 1. 米穀 外穀은 租穀도 包含한것 2. 外穀은 備考에 表示한것

127. 食糧受給狀況

1963. 末現在

行政區域別	總收穫保有量	消費					釀造用
		種子用	軍量	農家食糧	非農家食糧	醬泔製菓用	
合計	MT 52,641	56		1,540	17,203	1,287	2,302
木浦市	52,641	56		1,540	17,203	1,287	2,302

救護糧穀	土地收得稅	狀況			計	過不足
		貸與穀回收	其他償還回數	其他		
		205	256	27,252	50,101	2,540
		205	256	27,252	50,101	2,540

註 1. 總收穫保有量에 秋 夏穀 其他穀의 實收量과 政府에서 配定된 導入糧穀 貸與穀等의 總計을 말함
 2. 消費狀況中 其他欄에는 罪囚用 官營施設用 警察給食用 等を말함
 3. 過不足은 十一로 表示 數量을 明記함
 資料 産業課

品 種 別	無 換				計	
	救 護		其 他		重 量	가 格
	重 量	가 格	重 量	가 格		
噸	원	噸	원	噸	원	
合 計			0.138	150,500	112,319,130	56,128,489
肥 料					101,076	522,701,000
矽 吧 士					2,250	5,430,497
木 材					4,445	15,715,000
糖 密					3,842	12,851,092
麥 丸 竹					696	3,082,301
獵 鈹			0.138	150,500	0,138	150,500

資料 木 浦 稅 關

131. 國別輸入狀況

1963. 末現在

國 別	設				援 助			
	民 間		政 府		民 間		政 府	
	重 量	가 格	重 量	가 格	重 量	가 格	重 量	가 格
	屯	원	屯	원	屯	원	屯	원
合 計	112,319	55,977,989						
日 本	108,477	43,126,897						
印 度	3,842	12,851,092						
美 國								

國 別	無 換				計	
	救 護		其 他		重 量	가 格
	重 量	가 格	重 量	가 格		
屯	원	屯	원	屯	원	
合 計			0.138	150,500	112,319,138	56,128,489
日 本					108,477	43,126,897
印 度					3,842	12,851,092
美 國			0.138	150,500	0,138	150,500

資料 木 浦 稅 關

十八. 運 輸

132 諸 車 輛

1963. 末現在

專 用 車			貨 物 車				叫 込 車				計 算 車		쓰리코타						
官	自	營	計	官	自	營	計	官	自	營	計	官	自	營	計	官	自	營	計
5			5	7	23	32	62	1			34	35	5		5	7			

三 輪 荷 牛 馬 車			四 輪 荷 牛 馬 車				自 動 自 轉 車			其 他 車 輛			備 考							
官	自	營	計	官	自	營	計	官	自	營	計	官	自	營	計	官	自	營	計	
					85	85			4		4		4		4	109	18		23	68

資料 財 務 課

133. 叫 込 會 社 一 覽

(明細)

1963. 末現在

會 社 名 稱	所 有 車 輛		計	營 業 路 線 區 間	從 業 員 數	備 考
	叫 込	其 他				
合 計	24		24			
光信旅客木浦營業所	3		3	木浦~靈光~官산	12	
光州	14		14	光州~務安~海際	30	
鎭城	7		7	光州~靈光~海際	16	

資料 各旅客營業所

134. 叫 込 會 社 一 覽

1963. 末現在

會 社 名 稱	所 有 車 輛			計	營 業 地 域	從 業 員 數	備 考
	叫 込	其 他	合 乘				
合 計	22		34	56		108	
韓國叫込會社	12			12	市 內 一 圓	15	
三鶴	10			1.0	〃	13	
韓一合乘會社			34	34	市內一圓吳務安	80	

資料 各 會 社

135. 貨 物 自 動 車 會 社 一 覽

1963. 末現在

會 社 名 稱	所 有 車 輛		計	屯 數	從 業 員 數	備 考
	貨 物 車	其 他				
合 計	36		36	122	60	
木浦貨物會社	16		16	52	18	
全南貨物木浦營業所	9		9	27	18	
合同運輸會社	11		11	43	24	

資料 各 會 社

136. 交通事業從事者數現況

1963. 末現在

事		業		種		別		總計		備考		
團體數	鐵道		團體數	航空		團體數	其他		男		女	
	男	女		男	女		男	女				
1	38	1	39			17	238	238			276	1

資料 木浦驛 海運局

137. 驛乘降人員現況

1963. 末現在

月別	乘車者人員數			下車者人員數			乘下車者數			備考
	男	女	計	男	女	計	男	女	計	
計	546,455	484,991	1,031,446	417,418	411,712	829,130	963,866	896,704	1,860,570	
1	43,013	30,523	73,536	31,625	35,713	67,338	74,638	66,237	140,875	
2	35,516	32,412	67,928	31,104	29,634	60,738	66,620	62,046	128,666	
3	53,113	45,020	98,133	36,421	30,023	66,444	89,534	75,043	164,577	
4	51,298	40,130	91,428	19,997	40,012	60,010	71,288	80,143	151,431	
5	53,015	51,925	104,990	32,089	32,521	64,610	85,104	84,496	169,600	
6	23,137	37,014	60,151	29,522	25,327	54,849	52,659	62,341	115,000	
7	42,997	45,031	88,028	38,730	20,304	59,034	81,727	65,335	147,062	
8	44,601	30,634	75,235	27,896	38,925	66,821	72,497	69,559	142,056	
9	67,447	60,034	117,481	62,172	50,430	112,602	129,619	100,464	230,083	
10	43,996	39,842	83,838	25,077	37,459	62,536	69,073	77,301	146,374	
11	48,560	47,001	95,561	55,969	33,928	89,897	104,529	80,929	185,458	
12	39,762	35,375	75,137	26,816	37,435	64,251	66,578	72,810	139,388	

資料 木浦驛

138. 叫△運行路線一覽

1963. 末現在

始發點	經由地	終點	台數	1日1台當 運行回数	1日1台當 輸送量	1日 輸送量	備考
木浦驛	務安 望雲 海際	羊月	2	1			
"	務安	望雲	1	1			
"	"	城內	1	1			
"	"	碧岑	2	1			
"	"	海際	4	1			
"	" 靈光	法聖浦	3	1			
光州	梁山 浦務安	木浦	16	1			

資料 總務課

139. 交通事故發生原因別被害狀況

1963年間

衝突		顛覆		墜落		進突		其他		合計		備考
被害		被害		被害		被害		被害		被害		
件數	死亡負傷	件數	死亡負傷	件數	死亡負傷	件數	死亡負傷	件數	死亡負傷	件數	死亡負傷	
								77	6	1479	47	14

資料 木浦警察署與海運局

十九. 通信

140. 遞信官署一覽

1963. 末現在區

分 計	所 在 地	備 考
木浦郵遞局	大義洞2街7	
山亭洞郵遞局	山亭洞1,044	
昌平洞郵遞局	昌平洞10~7	

資料 各郵遞局

141. 郵便物取扱現況

7. 木浦郵遞局

1963年度分

月別	普 通		特 殊		小 包		其 他	
	接 受	配 達	接 受	配 達	接 受	配 達	接 受	配 達
計	1,513,507	1,810,836	78,666	103,122	5,809	16,483		
1	101,739	128,700	5,897	8,962	514	778		
2	114,820	118,183	6,099	7,759	365	1,088		
3	136,777	143,249	7,460	9,839	436	1,289		
4	123,960	134,675	7,389	9,638	406	1,192		
5	134,075	140,234	7,075	9,589	427	1,486		
6	141,334	141,742	5,916	7,916	477	1,267		
7	139,186	159,117	6,385	7,877	400	1,331		
8	112,582	143,732	5,926	7,306	382	1,148		
9	119,430	143,537	7,086	8,831	582	1,572		
10	97,255	145,714	6,041	7,532	473	1,503		
11	106,140	164,756	5,982	8,198	588	1,517		
12	136,509	247,197	7,410	9,675	827	2,312		

ㄷ. 山亭洞郵遞局

1963年度分

月別	普通		特殊		小包		其他		航空		合計	郵便料金	郵票類 賣捌高	備考
	접수	발달	접수	발달	접수	발달	접수	발달	접수	발달				
計			3,073		320						3,393	55,920	149,460	
1			246		24						270	3,121	13,150	
2			259		19						278	3,350	10,780	
3			373		21						394	4,544	11,180	
4			380		41						421	5,030	14,250	
5			266		28						294	3,659	11,400	
6			165		4						169	1,901	15,250	
7			149		14						163	1,958	10,920	
8			167		12						179	2,130	9,054	
9			241		28						269	3,427	12,460	
10			243		43						286	3,920	9,048	
11			248		30						278	3,210	10,530	
12			336		56						392	19,670	21,438	

資料 山亭洞郵遞局

142. 電話架設者現況

1963. 末現在

加 設 連 別						備 考
官公署	私設團體	一 般	公衆電話	其 他	計	
184	13	1,133	4	70	1,404	

資料 木浦郵遞局

143. 電報取扱度數與料金

1963年度分

	電 報 種 類				計	料 金		計	備考
	至 急		普 通			至急料	普通料		
	有料	無料	有料	無料					
計	708		250,225	25,967	276,900	42,016	1,540,317	1,582,333	
木 浦 郵 遞 局	592		238,890	22,541	262,023	35,418	1,237,333	1,272,751	
昌平洞郵遞局	116		10,520	3,015	13,651	6,598	282,668	289,266	
山亭洞郵遞子			815	411	1,226		20,316	20,316	

資料 木浦(山亭·昌平)郵遞子

144. 行先別外國郵便取扱狀況

1963. 末現在

月別	普通郵便物			航空郵便物			備考
	葉書	封緘	小包	葉書	封緘	小包	
計			3	3,288	65	182	
1							
2							
3				1,515	24	102	3月末調査
4							
5							
6							
7							
8							
9			3	1,773	41	80	9月末調査
10							
11							
12							

資料 木浦郵便子

145. 金融貯蓄

金融機關月別預金貸出狀況

(單位:千圓)

1963. 末現在

月別	預金	貸出	備考
計	千圓 3,292,003	千圓 3,074,300	
1	245,806	237,016	
2	232,725	239,635	
3	226,381	240,100	
4	245,019	253,813	
5	306,463	249,674	
6	285,125	253,681	
7	309,960	261,587	
8	306,181	260,396	
9	330,749	270,195	
10	295,971	272,687	
11	255,659	270,766	
12	251,964	267,800	

資料 韓國銀行木浦支店

146 政府財政資金受拂狀況

單位 千圓

1963. 末現在

月別	歲		入計	歲		出計
	一般會計	特別會計		一般會計	特別會計	
	千圓	千圓	千圓	千圓	千圓	千圓
合計	735,798	64,529	800,325	167,069	127,147	294,216
1	51,925	5,947	57,872	17,403	16,597	34,000
2	63,436	442	63,878	11,579	5,581	17,160
3	48,051	275	48,326	11,564	7,711	19,275
4	83,967	3,768	87,735	13,516	5,066	18,582
5	69,661	8,756	78,417	12,877	5,803	18,680
6	51,878	4,983	56,861	12,937	7,143	20,080
7	79,564	7,086	86,650	15,648	6,070	21,718
8	52,128	6,662	58,790	12,450	17,037	29,487
9	59,010	8,979	67,987	13,324	10,687	24,011
10	44,498	10,219	54,717	13,770	15,424	29,194
11	70,780	5,690	76,470	15,027	10,531	25,558
12	60,900	1,722	62,622	16,974	19,497	36,471

資料 韓國銀行木浦支店

147. 어음交換月別狀況

單位：千圓

1963. 末現在

	枚數	金額	不渡枚數	不渡金額
合計	62,835	5,337,966	491	30,323
1	4,889	320,931	107	3,230
2	3,718	342,935	52	2,226
3	4,334	344,770	41	2,200
4	4,682	409,863	34	2,267
5	5,232	428,527	24	1,400
6	5,042	472,045	23	1,295
7	5,509	510,972	61	4,690
8	5,195	449,654	27	2,620
9	6,073	498,483	22	1,584
10	5,659	479,313	22	2,096
11	6,227	560,633	42	3,232
12	6,275	519,840	36	3,483

資料 韓國銀行木浦支店

148 郵便貯金與郵便對替貯金狀況

單位:千圓

1963.末現在

局別	郵 便 貯 金				對 替 貯 金				備 考
	預 入		拂 渡		拂 入				
	計座 數	金 額	計座 數	金 額	計座 數	金 額	計座 數	金 額	
合計	9,529	10,444,586	7,645	10,743,527 ³⁰	3,602	8,212,770	1,123	5,580,717	
木浦 郵便局	3,741	5,359,304	3,469	5,758,173	1,818	3,364,519	1,036	5,182,344	
昌平洞 郵便局	4,583	3,619,674	3,271	3,696,180 ³⁰	1,407	4,530,061	55	255,340	
山形洞	1,205	1,465,608	905	1,289,174	377	318,189	32	143,033	

資料 木浦郵便局 昌平 山形郵便局

二十. 財 政

149. 國稅負擔狀況

1963.末現在

行政區域別	年 末 現 在		賦 課 額	平 均 負 擔 額	
	家數	人口數		一 家 口 當	一 人 當
前 年 度	25,037	142,640	270,448,515	10,802	1,896
合 計	25,666	149,675	360,028,451	14,027	2,405

資料 木浦稅務署

150. 國稅稅目別課徵狀況

1963.末現在

稅 目 別	賦 課 額	收 納 額	不納欠損額	未收納額	收納比率
前 年 度	270,448,515	269,028,804	988,859	430,852	99.4
合 計	360,028,446	358,878,441	791,000	359,000	99.6
所 得 稅	54,564,828	53,993,828	499,000	72,000	98.9
法 人 稅	19,055,381	18,879,381	20,000	156,000	99.1
相 續 業 稅	307,056	305,056		2,000	99.3
營 業 稅	27,930,089	27,548,089	267,000	115,000	98.9
登 錄 稅	3,398,995	3,378,995			100
再 評 加 稅	573,521	573,521			100
(其他稅)(教育稅)	597,531	593,351		4,000	99.4
通 行 稅	2,120,990	2,120,990			100
酒 物 品 稅	208,311,434	208,311,434			100
石 油 類 稅	573,853	573,853			100
電 氣 外 之 稅	28,634,991	28,634,991			100
入 場 稅	9,975,532	9,975,532			100
	4,004,425	3,989,425	5,000	10,000	99.6

資料 木浦稅務署

151. 地方稅負擔狀況

1963. 末現在

行政 區域別	年 末 現 在		賦 課 額					
	家口數	人口數	計	道 稅	市 稅	邑稅	面稅	教育稅
前年度	25,037	142,640	21,991,319	7,695,831	13,220,569			1,068,919
合 計	25,666	149,675	32,850,725	12,393,351	20,457,374			

平 均 負 擔 金											備 考	
一 戶 當 一					人 當 一							
計	道稅	市稅	邑稅	面稅	教育稅	計	道稅	市稅	邑稅	面稅	教育稅	
919 ⁵⁰	307 ⁸⁰	569			42 ⁷⁰	153 ⁸⁰	53 ⁹⁰	97 ⁷⁰			7 ²⁰	
1,279	482	797			216	80	136					

資料 財 務 課

152. 地方稅稅目別課徵狀況

1963. 末現在

稅 目 別	賦 課 額	收 納 額	不納缺損額	未收納額	收納比率
前 年 度	13,814,152 ⁶⁰	12,237,855	43,160	1,533,136	88.58
合 計	37,351,475 ⁹⁰	30,783,442	1,280,162	4,940,316	82.41
所得稅附加稅	2,298,356 ⁷⁰	2,210,773	8,668	78,915	96.18
法人稅 "	966,194	921,816		44,378	95.40
營業稅 "	2,503,642 ⁵⁰	2,395,532 ⁵⁰	31,273	76,387	95.68
取 得 稅	1,813,568	1,478,263	51,131	284,174	81.51
自 動 車 稅	865,546	856,877		8,669	98.99
遊 興 飲 食 稅	895,921	785,806 ⁵⁰	31,899	77,215 ⁵⁰	87.82
屠 畜 稅	749,220	749,220			100
免 許 稅	1,725,780	1,495,835	47,660	182,085	86.67
財 產 稅	7,738,078	6,830,332	329,328	578,418	88.26
農 地 稅	402,661	349,109		53,552	86.70
共 同 施 設 稅	498,407	437,099	22,655	38,652	87.69
過 年 度 收 入	3,079,949	33,924	714,187 ⁷⁰	1,984,285 ⁹⁰	11.01

資料 財 務 課

153. 市郡邑而有財產現況

1963. 末現在

行政區域別	建 物		土 地 (坪)				林 野 坪	塩田有	有價證券	畜計	現金
	棟数	建 坪	田	番	墾	雜種地 其他					
前年度											
合 計	53	2,516 ⁹⁷	58,900	894	68,742	126,234	3,587	297,050	4		
龍塘洞	1	12 ²⁵	24,560		6,695	28,762	168				
山亭洞	1	73	23,336		38,868	53,025	1,830		1		
大成洞	6	145 ⁹			2,146	1,767					
陽 洞					848						
湖南洞	6	130			7,514	382					
北橋洞					99	3,954					
南橋洞	2	617 ⁵			1,726	74					
東明洞					833	45					
儒達洞	13	608 ⁸			1,306						
萬戶洞	15	785 ²⁷			4,818						
西山洞			20		639		67				
温錦洞					170	12,335	1,522				
竹橋洞	1	12 ²⁵	10,071		3,080	9,681					
二老洞	8	132	913	894		15,788			3		
竹 洞						421					

資料 財務課

154. 市郡邑而公共施設現況

1963. 末現在

行政區域別	文 化 施 設							
	公會館 (福祉館)	圖書館	博物館	公 園	孤兒院	養老院	水 道	典堂舖
木 浦 市					15	1	2,158	18
	保 健 施 設				其 他			
	保健所	沐浴湯	共同墓地	屠 場	渡 船	市 場	職業紹介所	
	1	11	12	1	1	5	1	

資料 木 浦 市

155. 1963年度一般會計歲入歲出豫算與決算

1963. 末現在

歲入		歲出					
款別	64年度豫算額	63年度決算額	比率	款別	64年度豫算額	63年度決算額	比率
			%				%
前年度	87,755,430	43,416,200	49.47	前年度	87,755,430	41,554,255	47.4
合計	62,702,980	87,049,710	138.8	合計	62,702,980	80,529,972	129.4
地方稅	18,949,010	18,257,399 ^{7C}	96.3	議會選舉費	120		
財產收入	2,027,830	3,401,307	167.7	行政費	18,218,580	17,802,448	
使用料與手數料	7,541,450	4,148,576	55	財政費	1,701,070	1,106,595	
移越金	115,720	1,815,145	15.7	財產費	1,530,970	1,535,314	
地方交付稅與地方財政補助	19,962,020	20,619,000	103.3	公報費	725,890	1,081,962	
補助金	13,186,290	26,784,712	203.1	建設費	15,318,620	20,153,265	
寄附金	10			消防費	1,400,590		
過年度收入	30	381,476		農業費	194,630	98,826	
地方債	10	9,702,092		畜產費	2,067,860	475,193	
雜收入	10	1,940,003		商工費	2,297,400	20,191,567	
				水產費	56,490	31,500	
				農村振興費	654,470	383,493	
				農地改良費	2,800		
				林業費	420,350	111,795	
				社會事業費	5,008,690	5,190,141	
				保健費	9,229,660	9,370,044	
				轉出金	44,760	2,617,674	
				地方債費	1,720,700	380,155	
				豫備費	2,109,330		

1963年度水道特別會計歲入歲出豫算決算

1963.末現在

歲入			歲出				
款別	64年度 豫算額	63年度 決算額	比率	款別	64年度 豫算額	63年度 決算額	比率
前年度	80,280,160	78,840,150	98.206	前年度	80,280,160	77,225,456	96.5
合計	36,232,930	69,244,741	19.11	合計	36,232,930	63,745,336	176.09
財產收入	40			管理費	1,996,880		
使用料 數料	7,963,160	7,219,647	90.66	徵收費	591,230	548,978	
移越金	20	1,345,127		地方債部	2,360,120	597,689	
補助金	18,318,010	46,140,000	35.18	給水 施設費	10,306,550	10,156,541	
轉入金	10	1,000,000		建築 費	20,675,070	52,423,128	
過年度 收入	224,130	465,389	20.76	豫備費	303,080		
地方債	4,000,000	12,000,000	30.00	管理費		19,000	
雜收入	5,727,560	1,074,578	18.76				

1963年度住宅特別會計歲入歲出豫算決算

1963.末現在

歲入			歲出				
款別	64年度 豫算額	63年度 決算額	比率	款別	64年度 豫算額	63年度 決算額	比率
前年度	10,473,780	350,141	3.34	前年度	10,473,780	346,294	332.9
合計	4,439,260	6,256,170	140.9	合計	4,439,260	6,213,237	140.2
償還金	759,020	52,040	6.85	地方債費	4,439,230		
地方債	10	5,684,300		事業費	30	35,603	
過年度 收入	3,680,210	477,073	13	歷資金貸出		5,685,000	
雜收入	20	8,910		諸支出金		492,634	
轉入金		30,000					

1963年度洞振興事業基金特別會計歲入歲出豫算決算

1963.末現在

歲入			歲出				
款別	64年度 豫算額	63年度 決算額	比率	款別	64年度 豫算額	63年度 決算額	比率
前年度	365,320	1,000,300	273.8	前年度	365,320	1,000,000	273.8
合計	1,365,000	349,922	25.6	合計	1,365,000	349,000	26
償還金	1,364,630	49,362	3.6	農村振興費	1,365,000	349,000	
雜收入	370	260	70.3				
轉入金		300,000					
移越金		300					

1963年度糧穀管理特別會計歲入歲出豫算及決算

1963. 未現在

歲 入				歲 出			
款 別	64年 豫算額	63年 決算額	比率	款 別	64年 豫算額	63年 決算額	比率
前年 彙	39,850		72.7	前年 彙	39,850		
合 計	44,770	32,548	53.8	合 計	44,770	24,074	53.8
轉入金	44,760	24,074		糧穀管理費	44,770	19,318	
雜收入	10	8,474		諸支出金		4,756	

1963年度渡船特別會計歲入歲出豫算及決算

1963. 未現在

歲 入				歲 出			
款 別	64年 豫算額	63年 決算額	比率	款 別	64年 豫算額	63年 決算額	比率
前年 彙	4,876,540	3,052,864		前年 彙	4,876,540	2,867,082	59
合 計	3,270,460	4,944,488		合 計	3,270,460	4,479,678	137
財產收入	10			事業費	2,264,020	2,683,304	
使用料及 手數料	3,266,350	3,342,415		地方債費	887,380	698,258	
移越金	20	185,782		徵收費	44,150	24,549	
補助金	20	1,413,500		豫備費	74,910		
轉入金	10			諸支出金		1,073,567	
市債費	10						
過年彙收入	30						
雜收入	4,010	2,791					

1964年度示範農村開發造成基金特別會計豫算

1964. 年度現在

歲 入		歲 出	
款 別	64年 豫算額	款 別	64年 豫算額
合 計	120,040	合 計	120,040
轉入金	20,000	示範農村開發費	120,000
補助金	100,010	豫 備 費	40
償還金	10		
雜收入	20		

156. 臨時土地收得稅收納狀況

單位 MT

1963년도

行政區域別	正 租	大 豆	玉蜀黍	粗 粟	裸(大)麥	小 麥	胡 麥
總 計	298,990				99,806		
前 年 度							
二老洞	114,684				50,852		
龍塘洞	22,000						
山亭洞	95,856				1,734		
竹橋洞	12,144				4,508		
忠武洞	54,306				40,665		
大成洞					810		
陽 洞					673		
溫錦洞					564		

資料 財務課

157. 民有課稅地

單位 面積:坪

1963년도

行政區域別	總 數		田		畚		塗		其他 雜地	
	面積	地番數	面積	地番數	面積	地番數	面積	地番數	面積	地番數
總 計	1,338	23,314	782	8,156	231	2,070	282	12,976	43	112
前 年 度	1,338	23,314	782	8,156	231	2,070	282	12,976	43	112

資料 財務課

民有非課稅地

行政區域別	總 數		鐵 道		水 道		道 路			
	面積	地番數	面積	地番數	面積	地番數	面積	地番數		
總 計	281,448	2,643	27,432	335	9,346	27	0,671	14	64,433	1,245
前 年 度	〃	〃	〃	〃	〃	〃	〃	〃	〃	〃

續~1

行政區域別	溝	梁	河	川	埕	坊	林	野	墳	塚	溜	池	社	寺	地
	面積	地番數	面積	地番數	面積	地番數	面積	地番數	面積	地番數	面積	地番數	面積	地番數	面積
總 計	81,586	303	3,614	32	7,888	23	72,949	534	5,896	57	0.355	37,278	70		
前 年 度	〃	〃	〃	〃	〃	〃	〃	〃	〃	〃	〃	〃	〃	〃	〃

資料 財務課

158. 民有免稅地 單位 面積坪 1963年三

行政區域別	總數		田		畚		全		池沼		雜種地	
	面積	地番數	面積	地番數	面積	地番數	面積	地番數	面積	地番數	面積	地番數
町												
總數	49,720	238	4,446	39	3,107		239,755	191	0.061	1	2,396	5
前年三	〃	〃	〃	〃	〃	〃	〃	〃	〃	〃	〃	5

資料 財務課

159. 國有非課稅地 1963年三

行政區域別	總數		田		畚		全		雜種地		社寺地	
	面積	地番數	面積	地番數	面積	地番數	面積	地番數	面積	地番數	面積	地番數
町												
總計	37,516	204	22,482	72	0.658		314,376	129				
前年三	〃	〃	〃	〃	〃	〃	〃	〃	〃	〃	〃	〃

資料 財務課

160. 國債消化狀況 1963. 末現在

行政區域別	賣任額		消化額		比率	備考
	回數	金額	回數	金額		
總計	17回	9,334,000		9,034,000	97%	
前年三	15回	6,700,000		6,700,000	100	
	16回	2,150,000		2,150,000	100	

資料 木浦市

161. 國會議員選舉一覽 1963. 末現在

選舉區	區	域
全南第3地域區 (木浦市)	木浦市	一區

資料 第3地域區選舉管理委

二十一. 公務員

162. 教育廳 1963. 12月末日現在

教育區別	總數	教育長	主事	英學士	技士	書記	勞務員
總計	14	1	2	3	1	1	5
前年三	14	1	2	3	1	1	5

資料 教育廳

163. 警 察 署

1963. 12月末日現在

警察署別	總數	總警	警監	警衛	警查	巡警	勞務員
總計	336	1	4	12	42	272	5
前年度	343	1	4	12	44	277	5

資料 警察署

164. 消 防 署

1963. 12月末日現在

消防署別	總數	總警	警監	消防監	消防士	消防士補	消防員
總計	33			1	1	2	巡警常備 7 8 4 (22)
前年度	26			1	1	2	巡警常備 7 8 7 (15)

資料 消防署

165. 各 級 學 校

1963. 12月末日現在

學校別	計	校長	校監	教師	庶務職員			
					計	事務官	主事	書記
總計								
高等學校	國立	22	1	1	18	2	1	1
	公立	161	5	5	137	14	4	6
	私立	78	4	4	63	7	1	3
中學校	公立	154	6	6	129	13	5	8
	私立	110	5	5	88	12	1	7
國民學校	公立	377	12	12	353			
	私立							

資料 各學校

166. 市

1963. 12月末日現在

木浦市	計	市長	國家公務員		地方公務員							洞職員		
			四甲級類	四乙級類	三乙級類	四甲	四乙	五甲	五乙	技能職務員	洞長	書記	給任	
														〃
總計	154	1	2	3	14	28	18	27	30	21	10	25	54	25
前年度	154	1	2	3	14	28	18	27	30	21	10	25	54	25

資料 總務課

二十二. 機關

167. 官公署

1963. 末現在

官 署 名	所 在 地	所屬長	職 員 數	電 話 番 號	備 考
光州地方法院 木浦支院	務安洞11	李鍾표	32	27 406	
光州地方檢察廳木浦支廳	" 10	이동봉	15	148 403	
木 浦 市 廳	大義洞2街1	金南權	154	465 1,404	
木 浦 警 察 署	" 14	金鍾振	331	4	
木 浦 消 防 署	大義洞2街2	이장균	32	119 1,519	
木 浦 矯 導 所	山亭洞196	유재수	121	419 420 421	
木 浦 稅 務 署	大安洞3	高在謙	89	410 457 339 458 445 459	
木 浦 專 賣 支 廳	萬戶洞1	김시구	37	452	
木 浦 專 賣 署	"	尹俊容	40	210	
木 浦 郵 遞 局	大義洞1街2의 6	박영수	175	81	
木 浦 放 送 局	湖南洞1	윤치호	13	8 182	
中央水產場 南海 區支署	港 洞6	황호정	16	432	
木 浦 驛	湖南洞1	李秉玟	39	126	
調達廳木浦事務所	海岸洞1街13	김유인	13	201 552 822	
木 浦 無 線 電 信 局	龍塘洞936	박정철	74	741 42 43 1,012	
中央水產漁查所木浦支所	柳 洞8	김용원	6	945	
湖 南 國 土 建 設 局 木 浦 築 港 事 務 所	湖南洞12의 1	金基永	25	216	
國 立 淸 州 海 港 檢 疫 所 木 浦 檢 疫 官 駐 在 所	港洞6의 15	한석국	2	941	
國 立 農 產 物 檢 查 所 木 浦 支 所	大安洞5	이종호	14	972	
國 民 運 動 木 浦 市 支 部	大義洞2街1	김석두	14	1,268	
韓 國 銀 行 木 浦 支 店	壽康洞1街2	李鍾燁	40	28 512 513	
朝 興 銀 行 木 浦 支 店	常樂洞1街10의 2	李昇炫	23	519 520 529	
第 一 銀 行 "	幸福洞2街2	車鍾大	19	515 516 518	

(續)

官 署 名	所 在 地	所屬長	職員數	電 話 番 號	備 考
韓一銀行木浦支店	務安洞8의15	진경연	22	30 525 526	
中小企業銀行	福滿洞8의1	崔興植	24	536 537 538 1,561	
務安郡農業協同組合	昌平洞5	趙孝錫	120	532 533 535	
國民銀行木浦支店	常樂洞2街9	金基弘	16	141 557 701	
木浦漁業協同組合	錦和洞4~2	이흥기	18	262 1,351	
韓國電力株式會社 木浦營業所	福滿洞7	현진창	56	545	
木浦商工會議所	中央洞2街1	孫容基	6	221	
木浦地方海運局	港洞6	송낙현	65	468 454 443	
國立中央觀象台木浦測候所	大義洞2街1	鄭弘준	9	550 1,491 1,492	
光州地方撥護廳木浦支廳	南橋洞53	김기진	29	1,014	
木浦稅關	港洞6	최정순	37	222 427	
水產漁業協同組合中央會 全南西區地部	西山洞3	박종빈	15	922	
木浦市山亭洞郵便局	山亭洞1044	張卜烈	2	1,200	
昌平洞郵便局	昌平洞10~7	주총우	4	280	
木浦내연발전소	錦和洞18	최계민	31	1,125	

政 黨 (地區黨)

1963.末現在

名 稱	事務所所在地	電話	設置年月日	代表者	常務職員數	黨員數	備考
民主共和黨全南3地區黨	務安洞6	1,271	63. 3. 12	車文錫	4		
爭興黨全南3地區黨	竹橋洞57		63. 8. 14	金思洛			
국민의黨全南3地區黨	寶光洞2街3		63. 8. 29	洪益先			
自由民主黨全南3地區黨	常樂洞2街5		63. 8. 23	金相述			
民主黨全南3地區黨	大成洞109		63. 9. 29	金敬仁	2		
民政黨全南3地區黨	明倫洞9		63. 10. 7	金相泰			
韓獨黨全南3地區黨	南橋洞100		63. 11. 9	李基賢			

168. 諸 組 合

1963. 末現在

名 稱	所 在 地	事業 種別	設立年月日	代表者	組合 員數	年間豫算額		備考
						預 金	貸 出	
計								
木浦漁業協同組合	錦和洞3番地	漁業	61. 8. 15	李洪紀	897	1,800,000		
務安農業協同組合	昌平洞5番地	農業	61. 8. 15	趙孝錫	490	45,000,000		

資料 產 業 課

169. 金融機關 (市中銀行)

(單位:千圓)

1963. 末現在

名 稱	本店支店 出張所別	所 在 地	店所長	電話番號	年 間 金 融 狀 況	
					預 金	貸 出
韓 國 銀 行 木 浦 支 店	木浦支店	壽棗洞1街2	李鍾燁	28 512		
朝 興 銀 行	〃	常樂洞1街10~2	李昇鉉	519	60,004	44,898
第 一 銀 行	〃	幸福洞2街2	車鍾大	515	48,745	35,196
韓 一 銀 行	〃	務安洞8~15	陳慶彥	525	40,923	35,862
國 民 銀 行	〃	常樂洞2가9	金基弘	141	15,349	6,782
中小企業銀行	〃	福滿洞8~1	崔興植	536	60,401	98,085
農業協同組合	務安郡農協	昌平洞5	趙孝錫	532	26,542	46,977
計					251,964	267,800

資料 韓國銀行木浦支店

二十三. 附 錄

170. 名 勝 古 蹟

1, 儒達山

木浦市の 背後에 屏風과같이 聳立하여 奇岩怪石으로된 儒達山은 古來로 湖南의 小 金剛山이라 呼稱되어 詩人墨客의 愛護를 받은 곳으로 海拔 228米 多島海를 眺望할수 있는 곳에 仙遊胡으로써 〃 儒仙閣 〃 〃 達仙閣 〃 이 建立되어 있어 더욱 雅趣를 加하고 있으며 그곳에서 島감되는 多島海의 大小遠近島서는 恰以一幅의 繪畫를 이루고 있으며 또한 往者에 隨峰台 있던곳임

2, 古下島遺墟

古下島는 木浦港의 西南으로 뻗어있는 一島로써 東國輿地勝覽에 高下鎮 周二十二里 羅州水路 二百二十里라는 記錄이있음 從來에는 高和島 孤和島

또는 箕和島라고 呼稱된바도 있으며 本島는 名將 忠武公 李舜臣 將軍
 께서 水軍의 重要地點을 施設한곳으로 더욱 有名한 곳이다
 이곳은 湖南의 名邑인 羅州를 中心으로한 우리나라의 穀倉 寶庫인 湖南
 平野를 貫流하는 榮山江을 利用하여 軍輸物資의 輸送兵員의 移動이 容易한
 交通의 要衝인 點에서 將軍께서 鎭營을 施設한 곳이다
 當時 將軍께서는 三道水軍統制師로 계시던서 宣祖二十六年(西紀1593年)에
 『津倉 在唐 津浦邑 南六十里 二老坊 李忠武公 李舜臣船二척 軍糧米 百石
 設是倉庫 自統管 遺牌管理全撤』하는 調密한 計劃下에 新營을 設置한 곳임
 現下 高下島는 西紀1721年에 建立된 將軍遺址牌石이 서 있으며 西紀1947年
 市民의 精誠으로서 牌閣을 建立하여 一般의 參拜와 春秋 祭祀를 올리고
 있으며 挽近近隣住民이 牌閣參拜가 日益漸加하고 있음

3, 木浦台

木浦台는 南海岸에 接近한 峙立된 二個의 丘陵이다 往時에 水軍의 鎭營
 이 所在하던곳으로 木浦鎭 또는 木浦營이라 불리웠으며 그長官이 萬戶關
 係로 萬戶鎭 萬戶營이라 부르기도 하였다 木浦鎭은 480餘年前부터 所在
 하였으며 上峰面積은 三千餘坪으로 西紀1897年 開港當時까지 萬戶鎭의 建
 物이 丘山에 雄壯하게 서 있었으며 一時는 英國領事館으로 빌려주었다가
 1926年에 英國政府는 前緣故者에게 返還하였다 木浦鎭古城은 石築으로 되
 어있어 周圍一千百尺 높이 七尺七寸으로 文獻에 記錄되어 있음

171. 洞 長 名 單

職 名	姓 名	生年月日	年令	本 籍 地	備 考
龍塘 洞長	尹尙重	1933. 4. 16	31	咸平郡海保面龍山里	
山亭洞一區洞長	金鎭謙	1931. 9. 4	33	務安郡長山面彭津里	
〃 二區 〃	曹圭載	1921. 8. 25	43	木浦市山亭洞1047	
〃 三區 〃	朴永春	1914. 1. 12	50	全北金堤郡白子面半月里587	
大成洞一區 〃	孫今突	1931. 7. 24	33	務安郡安佐面內湖里109	
〃 二區 〃	金基日	1931. 2. 24	33	木浦市大義洞156	
場 洞 〃	朴學哲	1924. 1. 25	40	海南郡花源面269	
北橋 〃	朴永善	1927. 3. 30	37	靈岩郡德津面龍山里256	
南橋 〃	孔昇鎭	1929. 4. 16	35	木浦市山亭洞1042	
湖南 〃	鄭在福	1926. 10. 9	38	〃 南橋洞120	
竹 洞 〃	梁貴先	1928. 1. 25	36	서울 鍾路區桂洞14	
務安 〃	張炳大	1922. 12. 17	42	靈岩郡都浦面水山里42	

(續)

職名	姓名	生年月日	年令	本籍地	備考	
東明	〃	柳川鉉	1929. 10. 3	35	靈岩郡始終面新燕里1072	
榮海	〃	文金述	1927. 4. 30	37	務安郡岩臺面水谷里371	
儒達	〃	金成萬	1925. 5. 18	39	木浦市山亭洞233	
萬戶	〃	金炳浚	1928. 1. 12	36	羅州郡金川面竹樓里461	
西山	〃	黃鎬秀	1920. 10. 25	44	黃海道鳳山沙里院新昌里	
溫錦	〃	金基壽	1927. 4. 28	37	木浦市竹壽洞189	
竹橋洞一區洞長	〃	金南允	1922. 9. 26	42	木浦市湯洞125	
〃 二區	〃	姜昌文	1931. 2. 19	33	〃 大成洞139	
〃 三區	〃	丁龍鉉	1927. 4. 27	37	羅州郡茶道面芳山里983	
〃 四區	〃	河紀文	1928. 5. 27	36	木浦市大成洞21	
〃 五區	〃	朴宗珽	1930. 1. 9	34	務安郡都草面水多里817	
二老	〃	梁昌龍	1928. 1. 11	36	濟州北濟州涯月納呂2338	
忠武	〃	李相準	1930. 9. 1	34	務安郡岩臺面	

資料 木浦市

172. 警察署長 (支署主任) 名單

職名	姓名	生年月日	年令	本籍地	備考	
大義洞派出所	李相大	1924. 5. 4	40	江原		
西山	〃	南廷煥	22. 1. 15	42	全南	
港洞	〃	姜鉉洙	27. 10. 20	36	全北	
榮海	〃	薛洙香	29. 1. 19	35	全南	
驛前	〃	金相西	25. 2. 10	29	忠南	
南橋	〃	朴頌世	34. 2. 12	30	忠北	
竹橋	〃	梁月承	25. 11. 17	38	全南	
大成	〃	趙大允	25. 10. 12	38	〃	
山亭	〃	李鍾鎬	27. 12. 8	36	全北	
曳洞	〃	吳茂吉	38. 4. 14	26	全南	
龍塘	〃	崔良熙	28. 11. 25	35	〃	

資料 木浦警察署

173. 各級學校長名單

職名	姓名	生年月日	年令	平 籍 地	備 考	
木浦 東中學校 校長	鄭東錫	1903. 3. 18	60	全南	木高校長 兼任	
木 浦 "	林鍾大	1917. 6. 10	47	全南康津郡		
第 一 "	梁會壽	1919. 12. 30	45	" 光州市		
女 子 "	黃칠주	1915. 10. 15	49	光陽郡진상면비평리 1288		
中央女子 "	金昌洛	1916. 11. 24	49	全北全州市 화산동300		
文泰 "	金永珠	1914. 8. 13	50	木浦市大成洞9		
東光 "	윤주연	1915. 3. 3	50	全南海南郡		
德仁 "	李福柱	1919. 12. 10	46	木浦市北橋洞20		
永興 "	李南圭	1901. 2. 29	63	全南		
貞明女子 "	李奉煥	1906. 4. 18	58	全北金산군금산면생용리		
儒達 "	채현석	1917. 9. 3	47	務安郡望雲面목동리 658	電話 961 963	
木浦實業高等學校校長	鄭東錫	1903. 3. 18	60	全南		
海 洋 "	최호근	1905. 12. 26	58	慶山안동시 옥정동459의5		
商 業 "	梁會壽	1919. 12. 30	45	光州市		
木 浦 "	林鍾大	1917. 6. 10	47	康津郡		
工 業 "	李重祚	1921. 6. 2	44	光陽郡		
女 子 "	金昌洛	1916. 11. 24	49	전북전주시 화산동300		文高校長 兼任
文泰 "	金永珠	1914. 8. 13	50	木浦市大成洞9		
東光 "	尹주연	1915. 3. 3	50	海南郡		
永 信 "	李南圭	1901. 2. 29	63	全南		
貞明女子 "	李奉煥	1906. 4. 18	58	전북금산군금산면생용리		
木 浦 教育大學學校校長	鄭東錫	1903. 3. 18	60	全南		
北 橋 國 民 學 校 "	梁會壽	1907. 9. 2	56	"		
山 亭 "	朴成鉉	1909. 6. 15	54	"		
西 部 "	趙炯澤	1907. 2. 7	56	"		
中 央 "	梁贊默	1916. 1. 3	47	"		
儒 達 "	崔商濟	1920. 5. 13	43	咸南		
達 成 "	安世煥	1916. 12. 24	47	서울		
東 "	黃順模	1914. 4. 6	49	全南		
二 老 "	金壽安	1903. 7. 29	60	"		
忠 武 "	金純完	1922. 10. 1	41	"		
을 도 "	朴根若	1914. 10. 24	49	"		
達 里 "	梁浩昇	1925. 9. 17	38	"		
南 "	高福南	1923. 12. 1	40	"		

諮問委員會

178. 市行政協議會委員名單

出身區分	姓名	生年月日	年令	政黨所屬	本籍地	備考
溫錦洞	宋成龍	1919. 12. 20	45		木浦市溫錦洞4	
竹橋洞	金容顯	1890. 10. 8	74		서울鍾路忠信洞1의23	
明倫洞	李仲基	1918. 5. 3	46		木浦市明倫洞17	
測候洞	李在洪	1921. 2. 4	43		" 竹橋洞1의2	
北橋洞	曠석진	1922. 6. 3	42		務安郡夢灘面봉명리	
南橋洞	河東鉉	1903. 9. 23	61		木浦市大安洞14	
山亭洞	金碩斗	1920. 1. 12	44		務安郡飛禽面德山里894	
中央洞	孫容基	1898. 10. 27	66		木浦市壽康洞1街6	
湖南洞	金相斗	1911. 1. 26	53		全北진안군성수면 화산리	
竹洞	崔 燮	1604. 10. 22	60		木浦市湖南洞6番地	

資料 總務課

175. 歷代市長名單

代表	姓名	就任年月日	離任年月日	在職期間	本籍地	備考
初代	柳成溪	1947. 8. 20	1948. 10. 20	1年2個月		
二 "	金永斗	1948. 10. 20	1950. 9. 28	2個月		
三 "	金鍾述	1950. 9. 25	1950. 11. 25	"		
四 "	曠基亨	1950. 11. 25	1952. 4. 10	1年3個月		
五 "	河東鉉	1952. 4. 10	1952. 5. 7	1個月		
六 "	朴在祐	1952. 5. 7	1952. 10. 20	5個月		
七 "	河東鉉	1952. 10. 24	1956. 7. 9	3年9個月		
八 "	河東鉉	1956. 8	1959. 8. 7	4年		
九 "	朴贊圭	1959. 11. 13	1960. 5. 23	6個月		
十 "	李鍾守	1960. 6. 7	1960. 12. 1	"	진북	
十一 "	李在洪	1961. 1. 5	1961. 7. 11	"	全南	
十二 "	梁三斗	1961. 8. 2	1961. 12. 3	5個月	"	
十三 "	李斗鉉	1961. 12. 3	1962. 5. 18	"	"	
十四 "	宋成龍	1962. 5. 24	1964. 4. 13	2年	"	
十五 "	金南權	1964. 4. 13			"	

資料 總務課

176. 歷代議會議長名單

代表	姓名	就任年月日	離任年月日	在職期間	本籍地	備考
初代	劉正斗	1952. 5. 5	1954. 5. 30	2年	全南	
〃	朴贊圭	54. 7. 16	56. 8. 7	〃	〃	
二代	金敬仁	56. 8. 30	56. 10. 26	2個月	〃 木浦市	
〃	金三星	56. 11. 5	59.	2年11個月	〃 務安	
〃	金敬仁	59. 5	1. 11	7個月	〃 木浦市	
三代	趙良順	59. 12. 20	60. 5. 20	6個月	〃 木浦市	

資料 總務課

177. 歷代警察署長名單

代表	姓名	就任年月日	離任年月日	在職期間	本籍地	備考
1	洪容球	1945 9. 15	1946. 1. 10	4個月	全南	
2	鄭海仁	46 1. 10	46. 5. 1	4個月	咸南	
3	崔永實	46. 5. 1	47. 3. 27	10 〃	全南	
4	沈亨澤	47. 3. 27	47. 6. 30	3 〃	〃	
5	李煥欽	47. 6. 30	49. 9. 15	2年3 〃	咸南	
6	金聲福	49. 9. 15	50. 5. 9	8 〃	全南	
7	權南一	50. 5. 9	50. 7. 16	2 〃	〃	
8	玄德輝	50. 7. 16	50. 10. 23	3 〃	平南	
9	朴亨根	50. 10. 23	51. 11. 23	1年1個月	全南	
10	朴在祐	51. 11. 23	52. 5. 8	6 〃	忠南	
11	邊聖淵	52. 5. 8	52. 5. 20	1 〃	全南	
12	金元植	52. 5. 20	53. 5. 16	1年	함남	
13	梁在鐵	53. 5. 16	55. 3. 14	1年10 〃	진남	
14	邊貞旭	55. 3. 14	56. 3. 2	1年	충남	
15	尹榮口	56. 3. 2	57 4. 25	1年1 〃	〃	

資料 木浦警察署

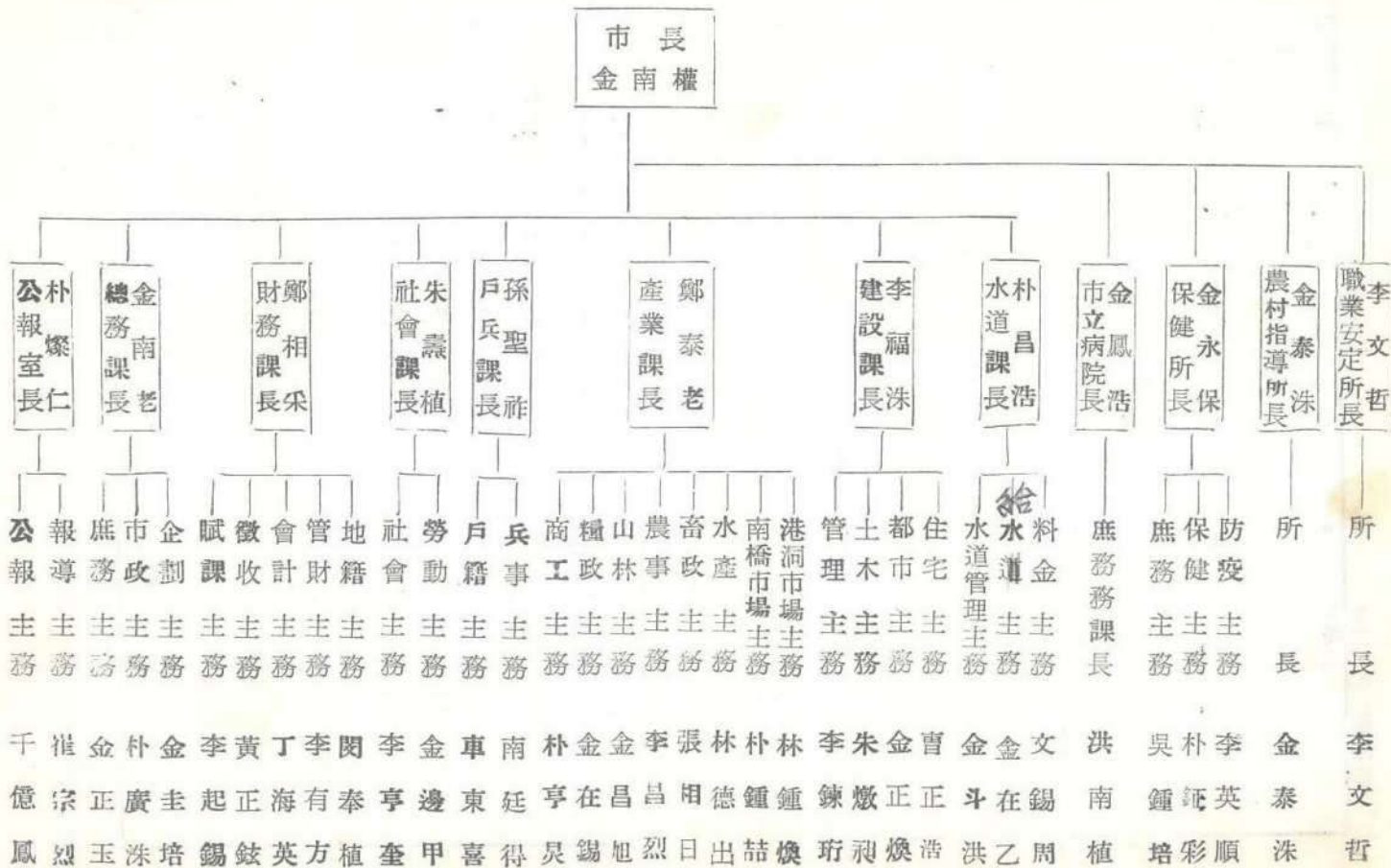
代數	姓名	就任年月日	離任年月日	在職期間	本籍地	備考
16	黃圭燮	57. 4. 5	58. 3. 29	11 "	京畿	
17	金南榮	58. 3. 29	58. 9. 13	6 "	함남	
18	李大根	58. 9. 13	59. 4. 20	7 "	경남	
19	崔重玉	59. 4. 20	60. 5. 12	11 "	황해도	
20	金炯植	60. 5. 14	61. 2. 6	9 "	전남	
21	金相順	61. 2. 6	61. 6. 28	4個月	전북	
22	金淳元	61. 8. 14	62. 7. 16	11個月	평남	
23	金鎮碩	62. 7. 16	62. 12. 28	5個月	경남	
24	朴壽均	62. 12. 28	63. 11. 23	11個月	江原	
25	金鍾振	63. 11. 23			충북	

178. 歷代教育監名單

代表	姓名	就任年月日	離任年月日	在職期間	本籍地	備考
初代	申鉉仲	1652. 8. 8	1957. 4. 17	6年	전남	
二代	朴世文	1957. 4. 18	1961. 4. 9	5年	전북	
三代	河東鉉	1961. 4. 10	1961. 7. 5	4個月	전남	
四代	羅慶洙	1964. 1. 1			"	教育長

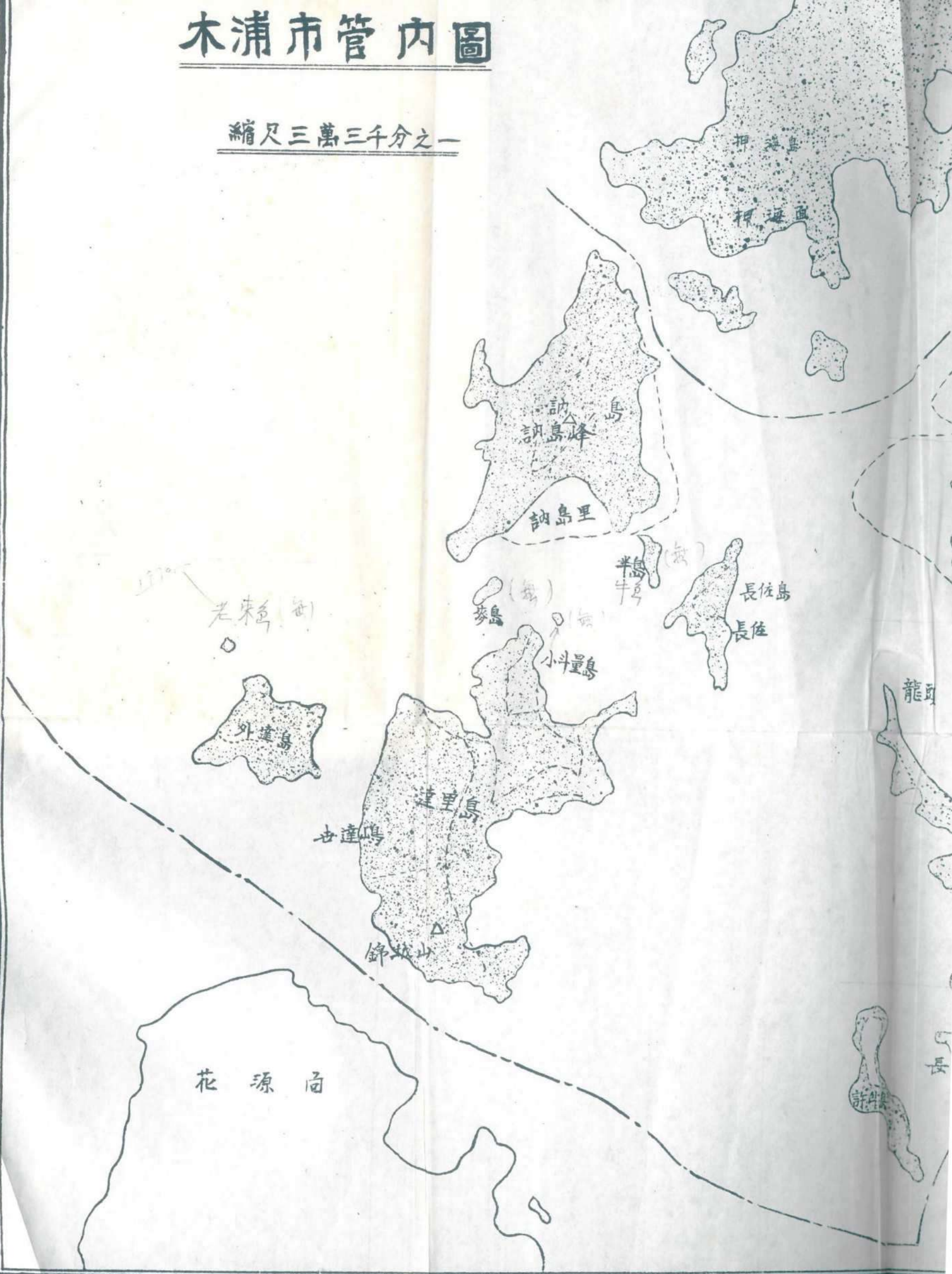
資料 木浦教育廳

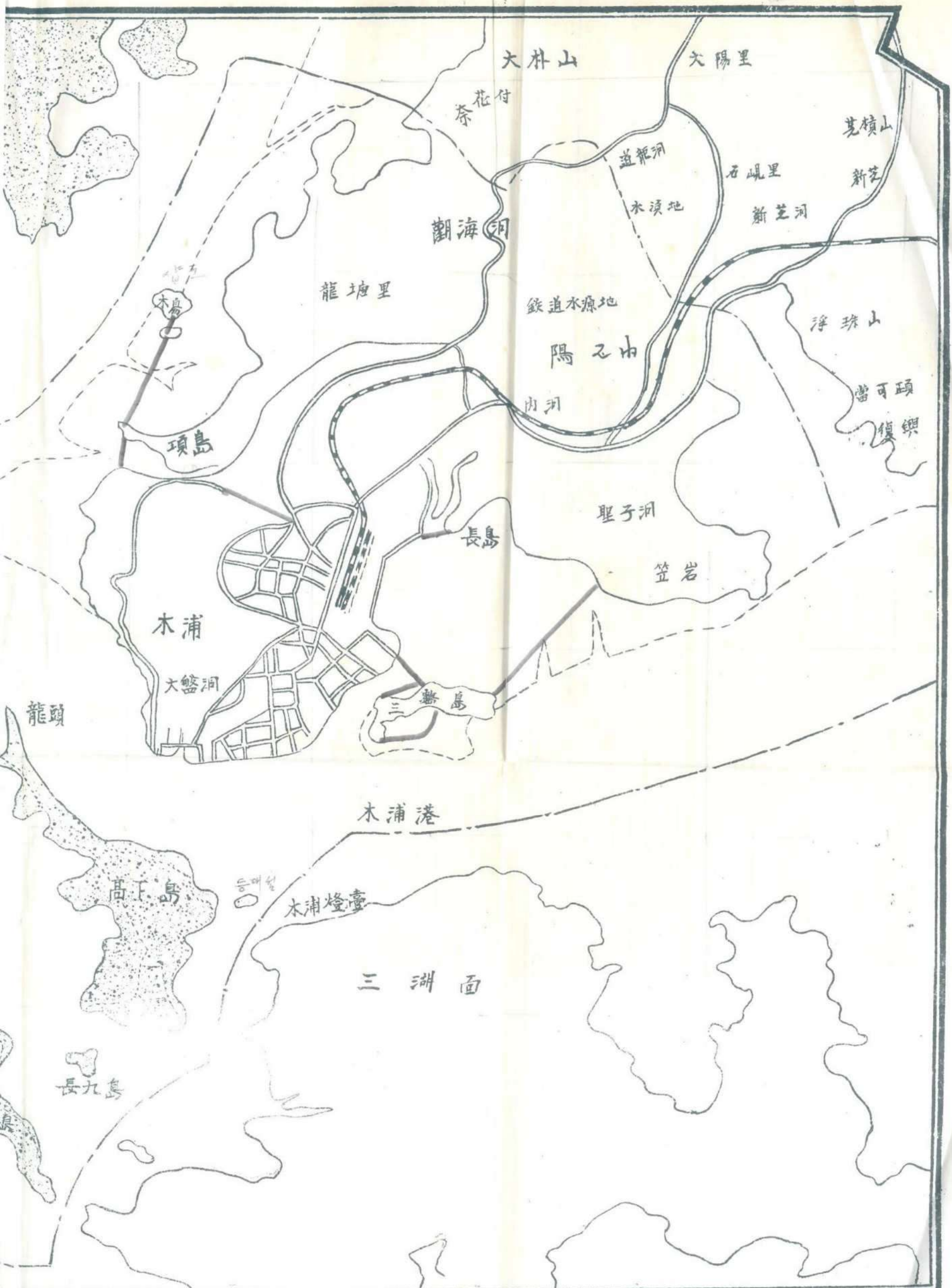
木浦市機構與幹部名單



木浦市管内圖

縮尺三萬三千分之一





大村山

大陽里

茶花付

堯嶺山

新芝

道龍河

石岫里

水漬地

新芝河

龍海河

龍塘里

鐵道水源地

浮珠山

陽石山

當可碩

內河

復興

木島

項島

聖子洞

長島

笠岩

木浦

大盤洞

三島

龍頭

木浦港

高下島

木浦燈臺

三洲面

長九島

西紀1964年 6月 20日 印刷
西紀1964年 6月 30日 發行

〈非 賣 品〉

木浦市大義洞2街1番地

發 行 所 木 浦 市 廳

木浦市中央洞1의2

印 刷 社 東 亞 印 刷 社

印 刷 人 金 鍾 琳
